

一周运价简评

1. 海岬型船

BCI 本周五报收 3197 点，同比上周末下滑 8 个点。BCI 指数期租平均价格在本周中期超过了 26,000 美元/天，达到了今年的最高水平，在此之后市场开始进行修正。在亚洲，西澳大利亚到中国航线上的运价冲到了 10.3 美元/吨的最高点，基于受载期较早的货盘，走从黑德兰到青岛的航线。不过在本周结尾，运价跌至 9.3 美元/吨，基于从丹皮尔港出发。本周早些时候，淡水河谷租下几艘船，受载期在八月上旬，走从图巴朗到青岛的航线，运价大约 22.5 美元/吨。

2. 巴拿马型船

指数本周五报收 1588 点，同比上周末上涨 31 个点。本周，大西洋里有一些积极的进展，主要由欧洲北部的短途航次拉动的。走途径波罗的海和摩尔曼斯克到欧洲大陆或地中海的航次，成交价在 15,000 美元/天以上。此轮涨价带动了其他地区，包括往太平洋方向的航次。有一艘现代卡姆萨尔型货船，直布罗陀交船，以 24,000 美元/天成交，航次途径南美北海到远东。

3. 超灵便型船

指数周五报收 1035 点，同比上周末上涨 12 个点。本周黑海地区得到了大部分的关注，而且那里运力紧张，有一艘 Ultramax 船以超过 20,000 美元/天的价格成交，到远东的航次。定期租期方面，一艘 55,000 载重吨、空在印度西海岸的船，以 12,250 美元/天的价格成交，租期 3-5 个月，到波斯湾-日本区域还船。

1. 海岬型船租金水平上涨
2. 巴拿马型船租金水平下滑



3. 超灵便型船租金水平下滑

人民币 FFA 远期评估(8月3日)

协议号	远期价格(美元)	远期价格(人民币)	变化	中间价
CTC0718	23810	161,769.90	1.04%↑	6.7942
CTC0818	23100	156,946.02	4.75%↑	6.7942
CTC0918	24220	164,555.52	5.31%↑	6.7942
CTC1018	24940	169,447.35	4.86%↑	6.7942
CTCQ318	24610	167,205.26	1.66%↑	6.7942
CTCQ418	14000	95,118.80	0.80%↓	6.7942
CTCQ119	15830	107,552.19	0.08%↑	6.7942
CTC2019	19283	131,012.56	0.57%↑	6.7942
PTC0718	11850	80,511.27	0.74%↑	6.7942
PTC0818	12245	83,194.98	0.53%↓	6.7942
PTC0918	12245	83,194.98	1.96%↓	6.7942
PTC1018	12350	83,908.37	2.06%↓	6.7942
PTCQ318	12300	83,568.66	1.60%↓	6.7942
PTCQ418	11440	77,725.65	0.14%↑	6.7942
PTCQ119	12605	85,640.89	0.35%↓	6.7942
PTC2019	12354	83,935.55	0.35%↑	6.7942
STC0718	10717	72,813.44	0.44%↓	6.7942
STC0818	11672	79,301.90	0.70%↑	6.7942
STC0918	11912	80,932.51	0.56%↓	6.7942
STC1018	12147	82,529.15	0.24%↑	6.7942
STCQ318	12217	83,004.74	0.15%↑	6.7942
STCQ418	10817	73,492.86	0.12%↑	6.7942
STCQ119	11707	79,539.70	1.53%↑	6.7942
STC2019	11917	80,966.48	0.65%↑	6.7942

数据来源：波罗的海指数网站
橙色表示与上周同期上升，蓝色表示与上周同期下跌。

期租水平 8月3日(美元/天)

船型	8月3日	比较上周	2017年7月	2016年7月
海峡型	27124	3300↑	8125	6867
巴拿马型	11574	1121↓	9186	6341
超灵便型	11362	42↓	8789	7041
灵便型	7945	157↓	7123	5404

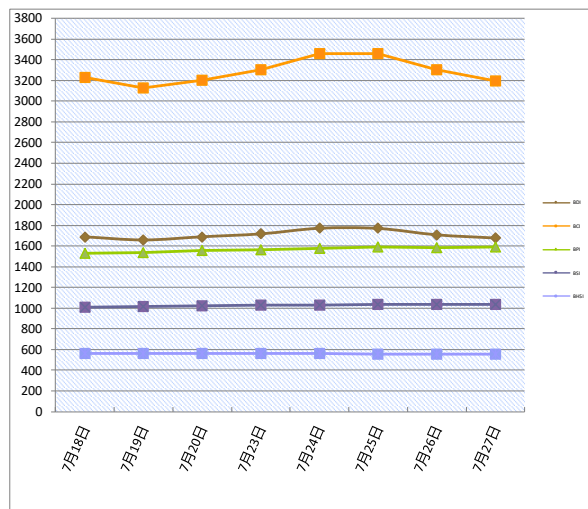
数据来源：波罗的海航运指数中文网

8月3日运价回顾(美元)

船型	航线	本周五价	价格变动
160000/10%	西澳铁 Dampier - 青岛	9.301	0.497↑
160000/10%	巴西铁 Tubarao - 青岛	22.705	0.536↑
160000/10%	南非铁 Saldanha-青岛	16.926	0.82↑
130000/10%	东澳煤 Newcastle- 舟山	13.211	0.694↑
70000/10%	东澳煤 Hay Point - 舟山	10.711	0.072↑
65000/10%	印尼煤 Samarinda- 广州	6.213	0.017↑
50000/10%	印尼煤 Taboneo- 广州	7.832	0.05↑
50000/10%	菲律宾镍 Surigao-日照	9.223	0.109↑

数据来源：上海航运交易所 CDFI

波罗的海干散货指数



干散货船舶

干散货船舶交易

新船交付

Shin Kasado Dock 船厂交付了一艘 63,514 载重吨的散货船 'CMB Rubens', 船东是 Ehime Kaiun. Yangzhou Binjiang SB 船厂交付了一艘 81,058 载重吨的散货船 'Aurora Confidence', 船东是 SUMEC Group.

二手船市场

市场中的传闻很多, 尤其是现代海岬型船板块, 不过确定的买卖船的报道很少. 在巴拿马型船板块, 日本船东控制的 "LADY MARIA OCEAN" (76,662 载重吨, 建于 2007 年, Imabari SB (Marugame)) 已经被出售给希腊买家, 目前确切的价格不清楚, 相关的报道中提及的价格从略高于 1300 万美元到略低于 1400 万美元不等. 在超灵便型船板块, Jinhui Shipping 出售了 "JIN LI" (50,777 载重吨, 建于 2001 年, Oshima 船厂), 成交价是 861 万美元, 买家是中国的浙江 Fuxing.

新造船市场

Foremost Maritime 在 Oshima 船厂增加了 2 艘 85000 载重吨的超巴拿马型散货船的订单, 使得其该系列船舶达到 4 艘, 预计在 2020 年和 2021 年交船.

拆船市场

进入夏季假期, 市场中新的待拆船供应几近枯竭.

租船交易摘要

- 'Nord Penguin' 建于 2015 年, 81841 载重吨, 8 月 6-7 日温州交船, 途径利特顿, 南韩还船, 租金 10,500 美元/天—租家 Cobelfret
- 'Ocean Libra' 建于 2013 年, 81504 载重吨, 8 月 8-10 日香港交船, 途径印度尼西亚, 中国还船, 租金 9,250 美元/天—租家不详
- 'Ningbo Innovation' 建于 2001 年, 75413 载重吨, 广州即期交船, 途径印度尼西亚, 中国还船, 租金 8,500 美元/天—租家 Tongli
- 'Medi Manila' 建于 2014 年, 57903 载重吨, 8 月 6-7 日宁德交船, 途径菲律宾, 中国还船, 租金 12,500 美元/天—租家不详
- 'Star Delta' 建于 2000 年, 52434 载重吨, 8 月 5 日长江口交船, 途径印度尼西亚, 长江口还船, 租金 7,000 美元/天—租家不详
- 'Frontier Garland' 建于 2011 年, 181480 载重吨, 8 月 15-19 日福建交船, 租期 6-8 个月, 世界各地还船, 租金 25,800 美元/天—租家 Daelim
- U Ming 转租的 'Cape Galaxy', 建于 2017 年, 170000 吨 (10%增减), 从巴西到青岛, 受载期 8 月底, 运价 25.5 美元/

- 吨, 基于 Sudeste 装货, 或者运价 24.8 美元/吨, 基于图巴朗装货, 船方不承担装卸, 允许装卸时间是 3 个晴天工作日 (包括星期日节假日) —租家托克
- 'Pacific Concord' 建于 2013 年, 170000 吨 (10%增减), 从图巴朗到青岛, 受载期 9 月 1-10 日, 运价 23.8 美元/吨, 船方不承担装卸, 允许装货时间是 3 个晴天工作日 (包括星期日节假日) /卸率是 30000 吨/晴天工作日 (包括星期日节假日) —租家 U Ming
- 船名待定, 150000 吨 (10%增减), 从七岛港到 Erdemir, 受载期 9 月 1-8 日, 运价 12.85 美元/吨, 基于总价 1.25% 的佣金, 船方不承担装卸, 装率是 60000 吨/晴天工作日 (包括星期日节假日) /卸率是 37000 吨/晴天工作日 (包括星期日节假日) —租家 Egeden

数据来源: 波罗的海航运指数中文网
<http://www.balticexchange.cn>

干散货船舶买卖概况 单位 (百万美元)

船名	船龄	船型 DWT	船厂	成交价
CMB Rubens	2018	63,514	Shin Kasado Dock	
Aurora Confidence	2018	81,058	Yangzhou Binjiang SB	
En Mao	2018	20,713	Fujian Southeast SB	
Jin Li	50,777	2001	Oshima Shipbuilding	8.61
Ideal Bulker	28,460	1994	Imabari SB (Imabari)	4.2
Lady Maria Ocean	76,662	2007	Imabari SB Marugame	MID13
Christina L*	50,457	2003	Jiangnan Shipyard	8
Maria L*	50,338	2003	Jiangnan Shipyard	8
Tai Plenty	73,060	2000	Sumitomo (Yokosuka)	6.9
Poseidon	74,350	2002	Hyundai HI (Ulsan)	9.5
Aquarius Ocean	53,478	2005	Imabari SB (Imabari)	9.8
拆解船	船龄	船型 DWT	拆解地	成交价
Peri	1986	45,234	Bangladesh	
Xin Ning Jiang	1985	45,896	China P.R.	
Algorail	1968	23,320	Unknown	

拆船指数

拆船指数(美元/轻吨)	7月30日	变化
中国	205	13.0↓
印、巴、孟三国	421	2.0↓

原油价格 美元/桶

种类	8月3日	7月27日	变化
西德州	73.39	74.5	1.5↓
布伦特	68.99	69.54	0.79↓

船用燃料油(美元/吨) 8月3日

地区	IFO380	IFO180	MGO、MDO
新加坡	461.5(-8.25)	469.5(-9.25)	639(-14)
上海	490()	510()	780(-7)
香港	469.5(-4.5)	477.5(-5.5)	667.5(-6.5)
釜山	478.5(-10)	498.5(-10)	674.5(-4.5)
日本	481(-6)	489(-7)	584(-9)
Fujairah	452.16(-12.35)	462.15(-12.35)	710(+1)
鹿特丹	430(-4)		613.5(-20.5)

铁矿石贸易

铁矿石专题快报

商务部回应美方拟对中国两千亿美元输美产品征税

(来源: MYSTEEL)

新华社北京8月2日电(记者于佳欣)针对美方拟提高对中国2000亿美元输美产品征税税率,商务部新闻发言人2日发表谈话。

商务部新闻发言人说,美方这两天有两个动作,一方面发表声明,要把对中国2000亿美元输美产品的征税税率由10%提高到25%,另一方面四处散风,要和中方恢复谈判。

发言人指出,美方不仅不顾全世界的利益,甚至也不顾美国普通农民、企业家和消费者的利益,对中方玩弄软硬兼施的两手策略,这种做法对中方不会有任何作用,也使世界上反对贸易战的国家和地区感到失望。

发言人说,对于美方升级贸易战的威胁,中方已经做好充分准备,将不得不作出反制,以捍卫国家尊严和人民利益,捍卫自由贸易和多边体制,捍卫世界各国共同利益。同时,中方一贯主张通过对话解决分歧,但前提是必须平等相待和信守诺言。

发言人表示,美方对中方的种种无端指责,根本目的是打压中国的和平发展。中方一贯认为,坏事可以变成好事,挑战可以转化为机遇,我们对实现经济高质量发展的目标充满信心。

2018年3月中国进口铁矿石货量分析

国家	本月进口数量	环比	年度累计进口数量
南非	3,770,076	16.69%↑	11,609,561
澳大利亚	58,752,695	14.33%↑	174,679,603
巴西	22,093,324	12.50%↑	61,343,456
各国合计	94,054,145	11.61%↑	278,665,509

数据来源: 中国海关

铁矿石价格分析 (8月3日)

机构	品位	贸易方式	单位	本日	周环比
Mysteel	62%Fe	CFR Tianjin	USD	67.15	0.2↑
TSI	62%Fe	FOB Brazil	USD		
TSI	62%Fe	FOB W.Australia	USD		
中联钢铁	62%Fe	CFR CHINA	CNY		
北矿所	62%Fe	CFR CHINA	CNY		
Mysteel	62%Fe	CFR TANGSHAN	CNY	498	0

数据来源: THE STEEL INDEX, 北矿所, 中钢联, 我的钢铁

矿粉 FOB 价格 单位: 美元/吨

名称	品位	发货地	8月3日	7月27日	变化
澳洲 Pb Lump	62.5%	Dampier			
澳洲 Pb Fine	61.0%	Dampier	54.55	55.5	0.95↓
澳洲 Newman Fine	62.3%	Hedland	57.75	58.9	1.15↓
澳洲 Yandi Fines	57.3%	Hedland	43.25	44.05	0.8↓
巴西 SSFT	62.5%	Tubarao	42.35	43.2	0.85↓
巴西 IOCJ	64.5%	PDM	68.3	69.15	0.85↓

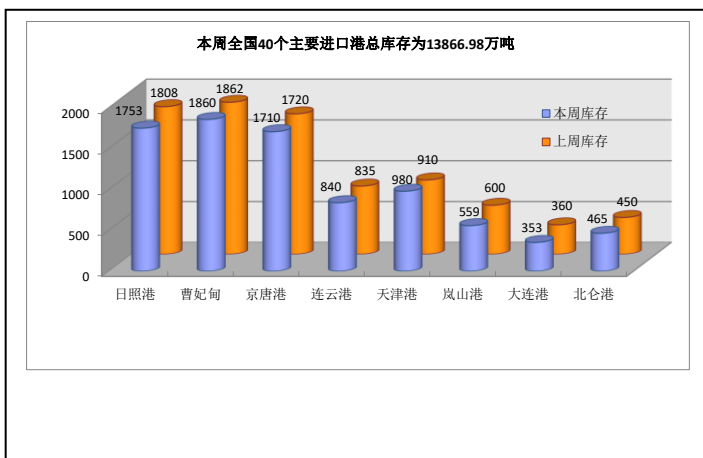
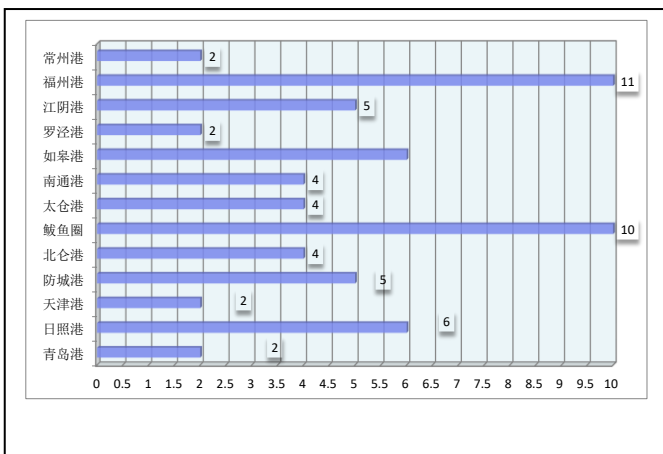
数据来源: 我的钢铁

国内市场钢材价格指数

品种	8月3日	7月27日	涨跌
钢材综合	157.52	155.73	1.15%↑
长材	176.91	174.48	1.39%↑
扁平	138.98	137.8	0.86%↑
一次材	168.7	166.64	1.24%↑

数据来源: 我的钢铁

待港时间较长的铁矿石港口(天)



煤，炭贸易

煤、炭专题快报

大型煤企集体下调煤价 加快电厂去库存 进度 (来源: 秦皇岛煤炭网)

近段时间以来, 全国进入高温状态。受高温天气影响, 居民用电需求有所增加, 电厂日耗水平有所改善。本是“迎峰度夏”旺季, 但由于水电依然充足, 此气温的回升对日耗的带动并不明显。

这种情况下, 港口和电厂库存创新高, 煤价在旺季下跌的趋势愈发明显。

数据显示, 截至7月31日, 秦皇岛5500大卡山西优混动力煤为605元/吨, 比上周下降6%, 降幅继续明显扩大。秦皇岛库存707万吨, 环比增加4%。北方四港库存1628万吨, 环比增加4%, 再创三年新高。

高位库存是导致旺季煤价下行的主要原因。中银证券分析师唐倩认为, 本周港口库存再次攀升创新高, 日耗量表现低迷, 从锚地船舶和沿海货运指数看采购热情继续明显下降, 基本面再次明显转差, 8月份后电厂会更加不急于采购煤炭, 旺季煤价大概率将会跌破600元/吨。

最新一期的秦皇岛煤炭网的数据显示, 环渤海动力煤价格指数报收于567元/吨, 环比下降1元/吨。

易煤研究院研究员张飞龙向《证券日报》记者表示, 从沿海市场各环节库存数据来看, 7月份去库存进程基本为“零”。因此, 在去库存进程毫无进展的情况下, 加上近期北方港由于蒙煤自燃, 进一步摧毁了市场的心理防线的情况下, 沿海市场短期下跌趋势仍将延续。

“现在来看港口煤价频频下调, 情绪偏悲观, 市场前路还不甚明朗。”中宇资讯分析师陈晓涵向《证券日报》记者表示, 坑口市场观望情绪较浓, 虽部分地区销售有所好转, 但现在仍相对弱势, 暂时还是以稳价为主, 偶有小幅调整。

2018年5月煤炭进口量(万吨)

国家	五月	四月	环比
澳洲			
印尼			
蒙古			
俄罗斯			
各口岸总量	2233	2228	0.22%↑

数据来源: 海关统计资讯网 富宝资讯

主要港口煤炭库存分析 (8月3日)

港口	本周	上周	环比
秦皇岛港	711.5	715.5	0.60%↓
曹妃甸港	527.4	513.7	2.70%↑
广州港	227.1	223.8	1.80%↑
国投京唐港	646.4	619.1	4.40%↑
环渤海四港	1885.3	1848.3	2%↑
纽卡斯尔港	100.5	153.4	34.50%↓

数据来源: 我的钢铁网

煤炭指数分析 (8月1日)

发布机构	品种	贸易方式	单位	价格	比上周
Platts	Premium Low Vol FOB Australia	FOB E.AUS	美元		
Platts	HCC 64 Mid Vol FOB Australia	FOB E.AUS	美元		
Platts	Premium Low Vol CFR China	CFR 中国	美元		
Platts	HCC 64 Mid Vol CFR China	CFR 中国	美元		
CCI8 (7月27日)	5500大卡动力煤	CFR 广州	CNY	638.72	27.82↓
环渤海湾动力煤	5500大卡动力煤	FOB 渤海湾	CNY	569	1↑

数据来源: PLATTS、秦皇岛煤炭网、中国煤炭资源网

谷物贸易

谷物专题快报

IGC: 2018/19 年度印度小麦产量预计为 9550 万吨 (来源: 我的农产品网)

据国际谷物理事会(IGC)发布的报告显示, 2018/19 年度(4月到次年3月)印度小麦产量预计为 9550 万吨, 与 6 月份的预测值相一致, 低于 2017/18 年度的 9850 万吨。

2018/19 年度小麦期初库存数据不变, 仍为 1300 万吨, 小麦进口量预计为 90 万吨, 与 6 月份的预测值相一致, 低于上年的 200 万吨。因此, 2018/19 年度小麦供应总量预计为 1.094 亿吨, 与 6 月份的预测值相一致, 低于上年的 1.103 亿吨。小麦总用量预计为 9820 万吨, 与 6 月份的预测值相一致, 上年为 9690 万吨。2018/19 年度印度小麦出口量预计为 30 万吨, 与 6 月份的预测值相一致, 上年为 40 万吨。2018/19 年度印度小麦期末库存预计为 1090 万吨, 与 6 月份的预测值相一致, 上年为 1300 万吨。

2018 年 4 月大豆进口量(万吨)

国家	四月	三月	环比
巴西			
美国			
俄罗斯			
阿根廷			
总量	692	566.2	22%↑

数据来源: 海关统计资讯网 我的农产品网

2018 年 3 月玉米进口量(万吨)

国家	三月	二月	环比
美国		0.8417	
老挝			
乌克兰		9.1	
俄罗斯		0.2574	
总量	6	10.2	41%↓

数据来源: 海关统计资讯网 我的农产品网

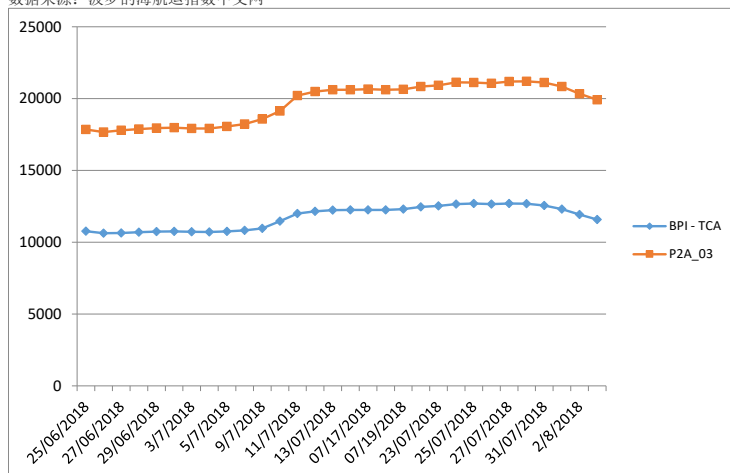
2018 年 4 月大麦进口量(万吨)

国家	四月	三月	环比
乌克兰			
法国			
加拿大	23.826		
澳大利亚	84.6779		
总量	108.7	86	26.4%↑

数据来源: 海关统计资讯网 我的农产品网

波罗的海巴拿马型船期租水平

数据来源: 波罗的海航运指数中文网



(P2A-03: 在斯科角和直布罗陀范围内交船, 进行一个到远东的航次, 还船范围为台湾和日本。)

油轮

超大型油轮

中东海湾市场价格稍有上涨，基于 270,000 吨货量，到中国的运价在大约国标 54。到美湾卸货，ENI 支付了国标 26.5 的运价，涨了 6 个多点，来去经过好望角，基于 280,000 吨货量，而据说现在 Petronas 支付的运价是国标 28。在西非市场，CNOOC 以国标 56 的价格成交，基于 260,000 吨货量，到中国，这个价格比一周前上涨了 6 点。

苏伊士极限型油轮

基于 135,000 吨货量，从黑海到地中海航线上的运价，因为运力紧张，被推升至国标 95，然后又回至大约国标 92.5 的水平。到韩国卸货的运费以 280 万美元成交，而到印度西海岸的运费是 210 万美元。在尼日利亚，基于 130,000 吨货量，到英国欧洲的航线，市场价格冲到了国标 75，后来跌回至接近国标 70。

阿芙拉极限型油轮

地中海里，80,000 吨货量的运价，根据航程与日期的条件而不同。在运价跌至接近国标 117.5 之前，BP 支付了国标 120 的运价，基于从杰伊汉出发，而从黑海出发的价格在相似水平。在波罗的海里，由于运力积聚，运价爆跌 35 点，目前市场价格在国标 77.5，基于 100,000 吨货量。而基于 80,000 吨货量，穿越北海的航线上，运价也下跌至国标 105 的水平，较不到一周前下跌了 21 点。

巴拿马型船

55000 吨货量，从阿姆斯特丹/鹿特丹/安特卫普地区至美湾的运价，从略高于国标 100 上涨至国标 110。西班牙北部因运力紧张，成交的运价在国标 115。而随着加勒比海市场价格走强，促使船东们宁愿选择停在当地，而不是空放。

成品油油轮

从中东海湾到日本的航线上，市场价格基本没有变化，基于 75,000 吨货量，运价维持在大约国标 101-102 的范围。而 LR1 型船市场上，因运力过剩，运价从国标 115 跌至国标 107.5 的水平。

基于 37000 吨的货量，从欧洲到美国大西洋沿岸的市场，整个一周都处于下行的压力下，运价下滑了近 13 点，至国标 100。而基于 38000 吨的货量，回大西洋航线上，市场表现相似，运价再次下跌了 10 点，目前在国标 70。

成品油油轮运价回顾 8 月 3 日

数据来源：波罗的海航运指数中文网

货量	航线	本周五价	价格变动
75000	中东海湾-日本 (CPP, naphtha condensate.)	WS 100.88	0.25↓
55000	中东海湾-日本 (CPP, UNL, naphtha condensate)	WS 106.17	6.77↓
38000	美湾到欧陆 (CPP, UNL, diesel)	WS 70.63	3.43↓
80000	地中海-远东 (naphtha)	\$ 1746429	241,429↑

原油油轮运价回顾 8 月 3 日

数据来源：波罗的海航运指数中文网

货量	航线	本周五价	价格变动
280000	中东海湾-美湾	WS 26.18	6.0↑
270000	中东海湾-新加坡	WS 55.46	2.17↑
270000	中东海湾-中国	WS 54.67	2.25↑
260000	西非到中国	WS 56.25	4.62↑

航运新闻摘要

扬州中远海运重工获 Ghandour 的 4+4 艘散货 船订单

TRADEWINDS

扬州中远海运重工有限公司据说获得 Ghandour 旗下公司价值约 2.16 亿美元的散货船订单。

业内消息人士表示，总部设于雅典的 Hermes Marine Management 公司已与扬州中远海运重工有限公司签订合同，建造四艘 82,000-dwt 卡萨姆型散货船，新船安排在 2020 年交付。该合同还包括四艘备选订单。

扬州中远海运重工的一名管理人员拒绝就是否与 Hermes Marine Management 公司签订合同一事置评，但是，他证实，船厂在与一家匿名希腊公司就新造船项目进行商谈。

这些船的造价暂未披露，但是，造船市场人士认为，这些船的价格约为 2700 万美元/艘，船将按照 Tier II NOx 排放标准建造，而不是 IMO Tier III 规格。

外界对 Hermes Marine Management 公司的情况知之甚少，一些海运人士认为，这家公司隶属于黎巴嫩船东 Ghandour 麾下 Gulf Marine Management，根据克拉克森航运情报网的数据，Hermes Marine Management 和 Gulf Marine 的地址相同，并且都拥有大宇造船海洋株式会社建造的 320,000-dwt VLCC Chloe V (2011 年建造) 的股权。

Ghandour 主要专注于油轮板块，几年前，他在 VLCC 市场上的表现十分抢眼。2010 年，Ghandour 出售了七艘 VLCC，在 2012 年出售了一艘 VLCC，并在 2017 年又出售了一艘 VLCC。

去年，经纪人称，Gulf Marine 公司打算通过购买两艘 VLCC 新造船，重返市场，但是，这些船没有出现在 Gulf Marine 旗下船队中。据报道，在 2007 年干散货市场繁荣之际，Gulf Marine 斥资 2.49 亿美元在大宇造船海洋株式会社订购了三艘 180,000 载重吨海岬型船，新船安排从 2009 年中期开始交付。目前还不清楚这三艘船是否建造。

扬州中远海运重工有限公司系中海工业(江苏)有限公司更名，由中国远洋海运集团有限公司控股。目前，中远海运重工共有 13 家大型船厂。

7月制造业和服务业财新 PMI 皆放缓 行业信心较低 迷

上海证券报

证报讯记者 3 日从财新网获悉，7 月财新中国通用服务业经营活动指数(服务业 PMI)为 52.8，较 6 月下降 1.1 个百分点，创下四个月新低，仍在扩张区间。

制造业和服务业 PMI 皆放缓，拖累 7 月财新中国综合 PMI 降至 52.3，较上月回落 0.7 个百分点。服务业新增业务量增速创 2015 年底以来最低，部分受访企业反映，市况相对低迷，削弱了客户需求。制造业新订单增速也放缓至 4 月以来最低，带动新订单整体增速降至略逾一年来新低。

业务量小幅增加，促使服务业企业继续增加用工。7 月中国服务业用工虽仍在扩张，但增速放缓。制造业用工则继续收缩，综合后的整体用工规模连续两个月出现小幅收缩。

7 月中国企业投入成本继续上升，制造业成本涨幅虽然较 6 月有所放缓，但仍高于服务业成本涨幅。服务业投入成本涨幅与上月基本持平。受访企业普遍表示，这与燃料和原材料、薪酬的上涨有关。

成本压力上升，导致服务业与制造业企业继续上调收费价格，但涨幅收窄。服务业收费价格涨幅跌至去年 9 月的低点，制造业出厂价格涨幅也放缓至三个月以来新低，使得产出价格创下今年初以来最弱涨幅。

两大行业企业对未来 12 个月的前景信心度皆有所下降。其中，服务业企业信心度降至有数据以来的历史次低点。公司持续重组、中美贸易战和关税是影响企业情绪的负面因素。制造业乐观度也并未改善，业界信心仍较低迷。两大行业对未来一年生产经营前景的整体信心度降至 32 个月以来最低。

上海菁英航运经纪有限公司

上海菁英航运经纪有限公司

上海菁英航运经纪有限公司 前身是 2006 年 6 月成立的香港精英租船有限公司上海代表处，主要致力于干散货领域的航运经纪业务，为客户提供全方位的航运服务。为参与 2020 年建设上海航运中心项目，2011 年被邀正式注册成为中国首批 9 家登记注册的国际知名航运经纪有限公司之一。公司的航运经纪业务员都具有航运经纪人资格证书，其中不乏资深经纪人及外籍员工，还有一批充满活力的年轻人。上海菁英航运经纪有限公司目前是英国伦敦波罗的海交易所，波罗的海海事组织和香港船东协会的会员，在国际航运市场上享有良好的信誉。2013 年 4 月，上海菁英航运经纪有限公司成为 6 家首批获准从事人民币 FFA 交易经纪公司之一。2016 年 2 月，成为新加坡交易所获准从事美元 FFA 交易的经纪公司。

特别是在大宗干散货的好望角型船（CAPE）市场业务上，上海菁英为全球知名船东和中国的大型钢铁企业提供船舶经纪服务并签订多项长期合作协议，其专业的服务品质和全方位的服务理念受到业内人士的一致好评。自成立起，公司一直在不断拓展业务范围，基于好望角型船业务的成功，上海菁英将业务扩展至巴拿马和超灵便型船，为世界范围的船东和租家提供专业服务。

除此之外，在 2011 年 8 月上海菁英航运经纪有限公司获得波罗的海航运交易所授权制作波罗的海航运指数中文网 www.balticexchange.cn，为中国范围内的客户介绍和推广波罗的海航运指数，每日更新和发布中文指数及相关航运信息。同期上海菁英的船舶交易部门成立，拓展新造船、二手船和拆船交易业务。

联系方式：

上海市仙霞路 137 号
盛高国际大厦 1601 室，200051

电话：+8621 5206 9898
传真：+8621 5206 6767

Email: cape@seamasterltd.com

公司网址： www.seamasterltd.com

波罗的海指数中文网网址： www.balticexchange.cn