

## 一周运价简评

### 1. 海岬型船

BCI 本周五报收 1665 点，同比上周末下滑 217 个点。2023 年第一季度海岬型航线 (STC) 租金价格以下跌 95 美元收尾，3 月最后一天收报 13,806 美元，相较月初增长了大约一倍。巴西至中国青岛航线租金价格上周始终维持于 20 美元上方，周五最终攀升至 21 美元，中国至巴西往返航程租金价格达 15,150 美元。不过，市场仍在翘首期盼更多货物运输需求支撑。另一方面太平洋板块，澳大利亚西部至中国青岛航线租金价格由 8.41 美元下跌至 7.90 美元，各家大公司交易表现和往常一样活跃。

### 2. 巴拿马型船

BPI 本周五报收 1635 点，同比上周末上涨 63 个点。上周巴拿马型船舶市场波动不定，市场走势和方向不断变化。大西洋板块，南美洲海岸和东海岸始航、四月底到达的运输需求增长，周中租金价格随之上涨。有船舶以 18,250 美元的租金价格成交，在装载港口到达引航站交船另加 825,000 美元，这或许是上周最亮眼的一笔交易。北大西洋板块上周表现扑朔迷离，有交易以低于指数等价租金的价格成交，但欧洲大陆和地中海始航的运力收紧又为租金价格提供了支撑。

### 3. 超灵便型船

BSI 本周五报收 1198 点，同比上周末下滑 134 个点。上周大多数地区表现不佳。大西洋板块略显沉闷，美湾和南美洲可用运力增长，新增货物运输需求较少。亚洲地区情况相似，印度尼西亚煤炭运输新需求极少，可用运力租金价格承压。定期租约交易仍在持续进行。一艘 61,000 载重吨的船舶从地中海始航，租期 3-5 个月，以约 20,250 美元的租金价格成交。

### 期租水平 3 月 31 日(美元/天)

船型	3 月 31 日	比较上周	2022 年 3 月	2021 年 3 月
海峡型	13806	-1805	17615	16987
巴拿马型	14718	569	27446	22566
超灵便型	13175	-1482	31205	22040
灵便型	12358	-294	28975	22249

## 3 月 31 日运价回顾(美元)

船型	航线	本周五价	价格变动
170000/10%	西澳铁 Dampier - 青岛	7.852	-1.047
170000/10%	巴西铁 Tubarao - 青岛	20.811	0.74
170000/10%	南非铁 Saldanha-青岛	15.278	-0.044
130000/10%	东澳煤 Newcastle- 舟山	13.143	-0.671
85000/10%	东澳煤 Hay Point - 舟山	12.75	-0.28
70000/10%	印尼煤 Samarinda- 广州	8.11	-0.28
45000/10%	印尼煤 Taboneo- 广州	10.92	-0.454
50000/10%	菲律宾煤 Surigao-日照	12.5	-0.43

1. 海岬型船租  
金水平下滑

2. 巴拿马型船  
租金水平上  
涨

3. 超灵便型船  
租金水平下滑

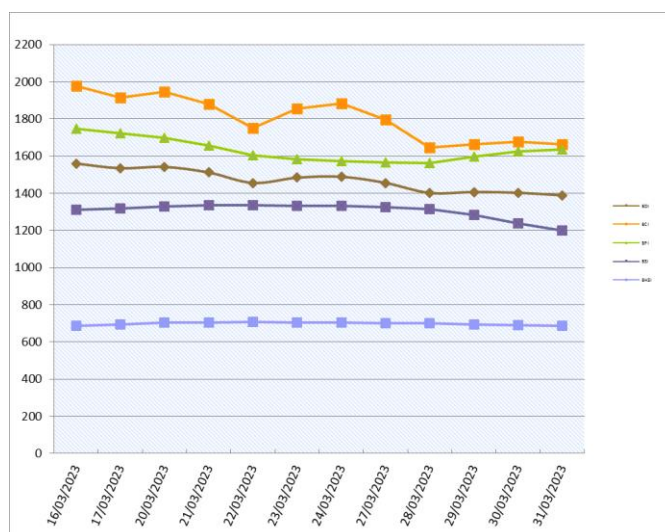


## 人民币 FFA 远期评估(3 月 31 日)

协议号	远期价格 (美元)	远期价格 (人民币)	变化	汇率
CTC0523	22579	155156.11	26.42%	6.8717
CTC0623	23036	158296.48	9.07%	6.8717
CTC0723	23236	159670.82	6.45%	6.8717
CTC0823	23586	162075.92	5.77%	6.8717
CTCQ323	23739	163127.29	17.11%	6.8717
CTCQ423	20836	143178.74	-9.63%	6.8717
CTCQ124	9714	66751.69	-53.15%	6.8717
CTC2024	16466	113149.41	1.44%	6.8717
PTC0523	18143	124673.25	11.67%	6.8717
PTC0623	18365	126198.77	2.94%	6.8717
PTC0723	18222	125216.12	1.94%	6.8717
PTC0823	18272	125559.70	2.28%	6.8717
PTCQ323	18236	125312.32	5.29%	6.8717
PTCQ423	17200	118193.24	-5.35%	6.8717
PTCQ124	14032	96423.69	-18.47%	6.8717
PTC2024	14798	101687.42	0.76%	6.8717
STC0523	15783	108456.04	3.55%	6.8717
STC0623	16242	111610.15	1.78%	6.8717
STC0723	16133	110861.14	0.88%	6.8717
STC0823	16025	110118.99	-0.62%	6.8717
STCQ323	16283	111891.89	3.51%	6.8717
STCQ423	15333	105363.78	-6.72%	6.8717
STCQ124	12571	86384.14	-18.63%	6.8717
STC2024	13467	92541.18	0.40%	6.8717

橙色表示与上周同期上升，蓝色表示与上周同期下跌。

## 波罗的海干散货指数



## 干散货船舶

### 干散货船舶交易

#### 新船交付

在汽车运输市场，中远汽车运输公司在 GSI 南沙订了 3 艘 7000 车位的 LNG 动力船，都是 2026 年交船。

#### 二手船市场

海岬型船的交易表现尤其活跃。Goodbulk 出售了建于 2012 年的 "AQUATONKA" 和 "AQUAHAHA"，都是 179000 载重吨，建于 2012 年，HHIC-Phil (Subic SY) 船厂建造，成交价是约每艘 2800 万美元，买家是欧洲的。Golden Ocean 出售了装有脱硫塔的 "GOLDEN SHUI" 和 "GOLDEN FENG"，都是 169,300 载重吨，建于 2009 年，Daehan 船厂建造，成交价是约每艘 2300 万美元。

#### 拆船市场

孟加拉国的价格有所回升，进入市场的船舶比之前几周减少了。

### 租船交易摘要

- 'Grampus Charm' 建于 2013 年，82937 载重吨，4 月 7 日 Yosu 交船，途经北中国，韩国还船，意向装运铁矿石，租金 14,000 美元/天——租家 Dooyang
- 'Nord Capella' 建于 2014 年，81944 载重吨，4 月 12 日南美北海岸引航站交船，Skaw-Barcelona 地区还船，租金 20,750 美元/天——租家邦吉 <最近成交>
- 'Star Pisces' 建于 2015 年，60916 载重吨，Coega 即期交船，中国还船，租金 20,500 美元/天外加 210,000 美元空放奖金——租家 Bainbridge
- 'Kang Shun' 建于 2004 年，55566 载重吨，Tuticorin 即期交船，途经萨达尔尼亚，东南亚还船，租金约 12000 美元/天——租家 Fortune Bulk
- 'CL Contigo' 建于 2015 年，40799 载重吨，Recalada 即期交船，Iraq 还船，意向装运谷物，租金 22,000 美元/天——租家不详
- 'Jacob Selmer' 建于 2011 年，34954 载重吨，Canakkale 即期交船，途经土耳其，美国东海岸还船，意向装运水泥，租金 15,500 美元/天——租家不详
- 'Manzanillo' 建于 2010 年，34426 载重吨，Recalada 即期交船，Morocco 还船，

意向装运谷物，租金 14,000 美元/天——租家不详

- 'Fiora Topic' 2015 34356 dwt dely Mississippi River
- 1/7 Apr trip redel W Africa intention petocke \$16,500 -
- cnr - <last week>
- 'Fiora Topic' 建于 2015 年，34356 载重吨，4 月 1-7 日密西西比河交船，西非还船，意向装运石油焦，租金 16,500 美元/天——租家不详 <上周成交>

### 干散货船舶买卖概况 单位 ( 百万美元 )

船名	船龄	船型 DWT	船厂	成交价
Chang Hang Huang Hai	2023	59,000	CMJL (Nanjing)	
Wan Neng 502	2023	59,900	New Dayang SB	
Mount Ita	2023	208,000	New Times SB	
Merchant Three	2012	28,364	Imabari SB (Imabari)	low 13
GF Orient	2011	57,295	STX Dalian	13.5
Iris Express	2007	58,785	Tsuneishi Cebu	14.3
Sea Plain I	2011	32,618	Jiangsu Zhenjiang SY	low 11
Aquatonka*	2012	179,004	HHIC-Phil (Subic SY)	region 28
Golden Feng*	2009	169,232	Daehan Shipbuilding	region 23
Efrossini	2012	75,003	Sasebo HI	TCB 22.5
Xin Jin Hai	2009	180,406	Dalian Shipbuilding	23
拆解船	船龄	船型 DWT	拆解地	成交价
Sunny Voyager	2001	171,509	Bangladesh	13.84
Huang Shan	2003	175,980	As is Xinsha	14.72
Yu Hai Xing	1995	16,705	Bangladesh	2.93

### 拆船指数

拆船指数 (美元 / 轻吨)	3月31日	变化
孟加拉国拆船	501.25	0
印度拆船	558.667	-0.916
巴基斯坦拆船	492.417	-3.416

\*20001LT 及以上散货船

### 原油价格 美元/桶

种类	3月31日	3月24日	变化
布伦特	86	75.1	10.9
西德州	80.1	69.51	10.59

### 船用燃料油 (美元/吨) 3月31日

地区	IFO380	VLSFO	MGO
新加坡	446(+30)	578(+13.5)	744.5(+1.5)
上海	483.5(+13)	591(+9)	853.5(+8.5)
香港	464(+28.5)	611.5(+27.5)	737(-22)
釜山	481.5(+21)	611.5(+27.5)	773.5(-2)
日本 (Osaka)	550.5(+48)	637.5(+15)	
Fujairah	429.5(+15.5)	574.5(+8.5)	1033.5(-13.5)
鹿特丹	429.5(+49.5)	570.5(+40.5)	749.5(-10)

数据来源：海运圈聚焦网

本报告中的信息均来源于已公开的资料，我公司对这些信息的准确性及完整性不作任何保证。报告中的信息或表达公司的实际出价或征价。本报告的版权仅作为我公司内部学习、交流，未经书面许可任何机构和个人不得以任何形式刊登、发表或引用。

**铁矿石贸易**

**铁矿石专题快报**

**英美资源集团获得巴西 BAMIN 公司铁矿石承购权**

(来源:我的钢铁网)

英美资源集团与欧亚资源集团 (Eurasian Resources Group) 巴西全资子公司巴伊亚矿业有限公司 (BAMIN) 签署协议, 收购 BAMIN 公司 Pedra de Ferro 矿山的全部出口铁矿石。

Pedra de Ferro 露天铁矿位于巴西巴伊亚州 Caetite 市, 于 2020 年底投产, 并直接向国内和出口市场供应矿石。2022 年可直接装运粉矿平均铁品位为 65.5% - 66%。目前该矿山年产能高达 100 万吨。据悉, BAMIN 公司计划到 2026 年将该矿山年产能提高至 2600 万吨。

**2023年2月中国进口铁矿石货量(万吨)**

国家	本月进口数量	同比	年度累计进口数量
南非	-	-	-
澳大利亚	-	-	-
巴西	-	-	-
各国合计	9059	11.5%	19420

数据来源: 我的钢铁

**铁矿石价格分析 (3月31日)**

机构	品位	贸易方式	单位	本日	周环比
Mysteel	62%Fe	CFR Tianjin	USD	127.8	6.75
TSI	62%Fe	FOB Brazil	USD		
TSI	62%Fe	FOB W.Australia	USD		
中联钢铁	62%Fe	CFR CHINA	CNY		
Mysteel	62%Fe	CFR JINGTANG(SSFG)	CNY	910	8
Mysteel	62%Fe	CFR CAOFEIDIAN(SSFG)	CNY	910	8

数据来源: 我的钢铁

**矿粉 CFR 价格 单位: 美元/吨**

名称	品位	发货地	3月31日	3月24日	变化
澳洲 Pb Lump	62.5%	Dampier			
澳洲 Pb Fine	61.5%	Dampier	126.5	119.7	6.8
澳洲 Newman Fine	62.3%	Hedland	127.5	120.95	6.55
澳洲 Yandi Fines	57.3%	Hedland	113.6	108.15	5.45
巴西 SFLA	64.5%	Tubarao	129.8	123.1	6.7
巴西 IOCJ	65.0%	PDM			

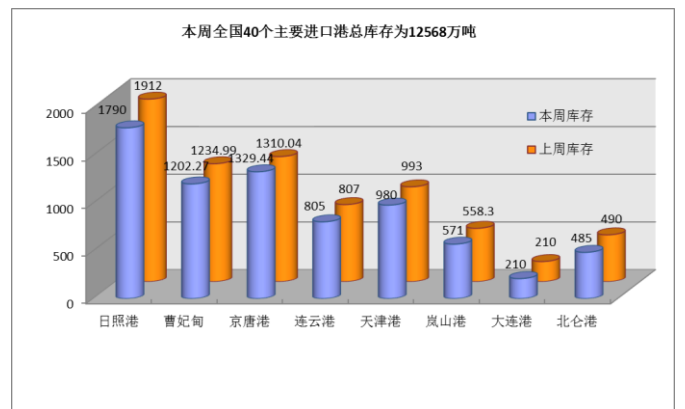
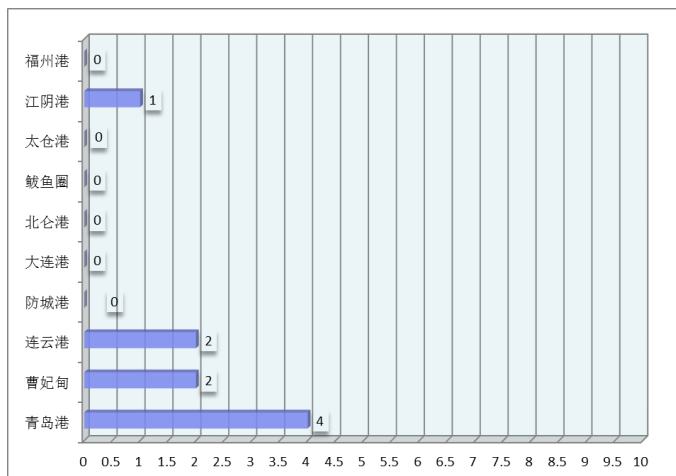
数据来源: 我的钢铁

**中国主要品种 FOB 价格**

品种	3月31日	3月24日	涨跌
螺纹钢	631	636	-5
线材	647	650	-3
中厚板	672	673	-1
热卷	663	663	0

数据来源: 我的钢铁

**待港时间较长的铁矿石港口(天)**



## 煤, 炭贸易

### 煤、炭专题快报

#### 月末周末调整期 沿海煤炭运价弱势平稳

(来源: 秦皇岛煤炭网)

03月31日海运煤炭运价指数下跌。OCFI 报收 865.32 点, 环比下跌 2 点。分子指数来看, 沿海线指数报收 911.66 点, 环比下跌 1.7 点; 沿江线指数报收 801.34 点, 环比下跌 2.4 点。

具体到航线, 沿海方向, 秦皇岛至上海航线 2-3 万吨船舶平均运价为 31.2 元/吨, 期环比下跌 0.1 元/吨; 秦皇岛至上海航线 4-5 万吨船舶平均运价为 30.3 元/吨, 期环比下跌 0.1 元/吨; 秦皇岛至乍浦航线 4.4-4.8 万吨船舶平均运价为 31.3 元/吨, 期环比下跌 0.1 元/吨; 秦皇岛至宁波航线 1.5-2 万吨船舶平均运价为 44.9 元/吨, 期环比下跌 0.1 元/吨; 秦皇岛至广州航线 5-6 万吨船舶平均运价为 46.9 元/吨, 期环比下跌 0.1 元/吨; 秦皇岛至广州航线 6-7 万吨船舶平均运价为 41.7 元/吨, 期环比持平。

沿江方向, 秦皇岛至江阴航线 1.6-1.9 万吨船舶的平均运价为 43.8 元/吨, 期环比持平; 秦皇岛至江阴航线 4-5 万吨船舶平均运价为 32.3 元/吨, 期环比下跌 0.1 元/吨; 秦皇岛至张家港航线 2-3 万吨船舶平均运价为 34.1 元/吨, 期环比下跌 0.2 元/吨; 秦皇岛至南京航线 2-3 万吨船舶平均运价为 39.1 元/吨, 期环比下跌 0.3 元/吨; 秦皇岛至镇江航线 2-3 万吨船舶平均运价为 37.2 元/吨, 期环比下跌 0.1 元/吨。

今日海运煤炭运价指数弱势平稳。月末周末调整期, 市场观望情绪依旧存在, 在电煤淡季背景下, 电厂机组即将进入轮番检修期, 终端电煤采购趋于放缓, 加之环渤海港口场存已增至 2700 万吨, 整体供应依旧偏宽松, 终端采购需求并未在大秦线检修前出现明显释放。但新一月采购计划即将释放, 月初或将有部分货盘释放, 但秦唐沧港口合计锚地船舶数量依旧维持在 100 艘左右水平, 船多货少格局依然存在, 或将在一定程度上抑制煤炭运价反弹。

#### 2023年2月煤炭进口量(万吨)

国家	二月	一月	同比
澳洲			
印尼			
蒙古			
俄罗斯			
各口岸总量	2917	3148	159.7%

数据来源: 中国海关总署

#### 主要港口煤炭库存分析 (3月31日)

港口	本周	上周	环比
秦皇岛港	621	585	6.15%
曹妃甸港	475	477	-0.42%
广州港	231	234	-1.28%
京唐港	670	692.4	-3.24%
环渤海四港	1766	1754.4	0.66%

数据来源: 我的钢铁网

#### 煤炭指数分析 (停更)

发布机构	品种	贸易方式	单位	价格	比上周
Platts	Premium Low Vol FOB Australia	FOB E.AUS	美元		
Platts	HCC 64 Mid Vol FOB Australia	FOB E.AUS	美元		
Platts	Premium Low Vol CFR China	CFR 中国	美元		
Platts	HCC 64 Mid Vol CFR China	CFR 中国	美元		
CCI5500 综合	5500 大卡动力煤 (环渤海湾)	FOB 均价	CNY		
环渤海湾动力煤 (3月22日)	5500 大卡动力煤	FOB 渤海湾	CNY	732	0

数据来源: 秦皇岛煤炭网、中国煤炭资源网

## 谷物贸易

### 谷物专题快报

#### 截至 3 月 26 日，2022/23 年度欧盟大豆 进口量同比下滑 14%

(来源：我的农产品网)

外媒 4 月 2 日消息：欧盟数据显示，截至 2023 年 3 月 26 日，2022/23 年度（始于 7 月 1 日）欧盟 27 国的大豆进口量约为 869 万吨，比去年同期的 1012 万吨降低约 14%。其中美国供应 422 万吨（48.6%），巴西供应 253 万吨（占比 29.1%）。

油菜籽进口量约为 619 万吨，比去年同期 390 万吨提高 58%；其中乌克兰供应 292 万吨（47.2%），澳大利亚供应 272 万吨（43.9%）。

豆粕进口量约为 1,154 万吨，比去年同期的 1,218 万吨减少约 5%。其中巴西供应 596 万吨（51.6%），阿根廷供应 406 万吨（35.2%）。

葵花籽油进口量为 130 万吨，比去年同期的 151 万吨减少约 14%。其中乌克兰供应 116 万吨（89.2%）。

棕榈油进口量约为 274 万吨，比去年同期的 380 万吨减少约 28%。其中印尼供应 115 万吨（41.7%），马来西亚 56 万吨（20.5%），危地马拉 43 万吨（份额 15.8%）。

#### 2023 年 2 月累计大豆进口量(万吨)

国家	二月	一月	同比
巴西			
美国			
俄罗斯			
阿根廷			
总量	704	913	38.4%

数据来源：中国海关总署

#### 2023 年 2 月累计玉米进口量(万吨)

国家	二月	一月	同比
美国			
老挝			
乌克兰			
俄罗斯			
总量	309	224	60%

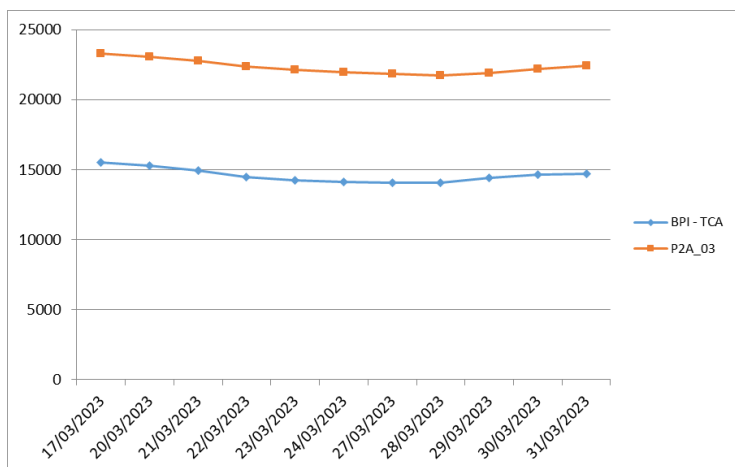
数据来源：中国海关总署

#### 2023 年 2 月累计大麦进口量(万吨)

国家	二月	一月	同比
乌克兰			
法国			
加拿大			
澳大利亚			
总量	46	50	-3.8%

数据来源：中国海关总署

#### 波罗的海巴拿马型船期租水平



(P2A-03: 在斯科角和直布罗陀范围内交船，进行一个到远东的航次，还船范围为台湾和日本。)

油轮

VLCC 油轮

上周 VLCC 油轮市场持续下行。中东湾至中国航线 270,000 吨油轮运费指数再次下跌 10 点至 WS80.05 点，基于波罗的海标准船型的往返航程等价期租租金为 68,900 美元/天。中东湾至美湾绕好望角航线 280,000 吨油轮运费指数下跌 5.5 点至 WS60.61 点。

苏伊士极限型油轮

黑海和地中海市场上周交易消息较少。值得留意的租船消息仅一位意大利租家以 WS167.5 点的运费水平租入了一位希腊船东的 135,000 吨油轮，市场情绪稍显疲弱。CPC 至奥古斯塔航线 135,000 吨油轮运费指数周四报 WS166.33 点，相较上上周下跌 15 点，往返航程等价期租租金 86,800 美元/天。大西洋板块，尽管运费略有下跌，美湾市场仍然吸引着租家从西非赶来。

阿芙拉极限型油轮

北海市场，霍德角至威廉港航线 80,000 吨油轮运费指数下跌约 1.5 点至 WS180 点，往返航程等价期租租金 75,800 美元/天。

地中海地区，杰伊汉港至拉瓦拉港航线 80,000 吨油轮运费指数结束近期大幅上涨，回落近 36 点至 WS245 点出头，往返航程等价期租租金 94,100 美元/天。

大西洋板块另一侧，美国本土阿芙拉型油轮市场大幅走弱，不过相应油轮收益回报仍相对客观。

墨西哥东海岸至美湾航线 70,000 吨油轮运费指数下跌约 91 点至略高于 WS285 点，往返航程等价期租租金 98,800 美元/天。科韦尼亚斯至美湾航线 70,000 吨油轮运费指数相较一周前下跌 88 点，报略低于 WS270 点，往返航程等价期租租金 84,300 美元/天。

成品油油轮

上周，LR 油轮各航线表现少见地出现了分化。TC1 航线运费指数下跌 3.43 点至 WS180.63 点，西行的 TC20 航线运费则由 4,650,000 美元下跌至 4,540,000 美元。然而，TC5 航线 LR1 油轮在周中大量交易活动的支撑下，运费指数攀升 22.93 点至 WS206.79 点，往返航程等价期租租金 40,000 美元/天。TC8 航线运费同样稳步上涨，攀升 112,000 美元至 379 万美元。MR 油轮上周持续下跌，截至本文撰稿之时，TC17 航线运费指数下跌 25 点至 WS240 点。

苏伊士运河以西 LR 油轮市场走软。地中海地区，TC15 航线运费下跌 104,000 美元至 3,800,000 美元，此前周中有广为流传的消息称有油轮以这一运费水平达成交易。英国-欧洲大陆地区，TC16 航线运费指数上周始终维持在 WS180 点左右。

成品油油轮运价回顾 3 月 31 日

货量	航线	本周五价	价格变动
75000	中东海湾-日本 (CPP, naphtha condensate.)	WS 179.38	-4.68
55000	中东海湾-日本 (CPP, UNL, naphtha condensate)	WS 206.07	22.21
38000	美湾到欧陆 (CPP, UNL, diesel)	WS 120.83	9.58
80000	地中海-远东 (naphtha)	\$3,800,000	-104167

原油油轮运价回顾 3 月 31 日

货量	航线	本周五价 (WS)	价格变动
280000	中东海湾-美湾	54.67	-6.16
270000	中东海湾-新加坡	80.59	-11.27
270000	中东海湾-中国	79.36	-11
260000	西非到中国	80.55	-9.09

## 航运新闻摘要

### 淡水河谷在华签署七项合作

#### 文件 我的钢铁网

在3月29日(周三)于北京举行的中国-巴西商业研讨会上,淡水河谷宣布与中方合作伙伴签署七项合作文件,以加强战略议程,巩固对华关系。淡水河谷企业和对外事务执行副总裁谭思遥(Alexandre Silva D'Ambrosio)先生出席此次研讨会并致辞。

这七项合作文件包括印尼莫罗瓦利项目的项目投资协议;与一家中国客户和一家中国供应商就推进公司脱碳议程分别签署合作文件,与两家领先的中国金融机构分别签署全面战略合作谅解备忘录,以及与两所中国大学分别签署旨在加强合作的协议。

这些合作文件的签署时间恰逢淡水河谷第一船铁矿石运往中国50周年。

“淡水河谷作为中国长达50年的合作伙伴和中国钢铁行业值得信赖的原材料供应商,始终秉持对中国市场的长期承诺。”谭思遥先生表示,“我们将继续向中国供应优质的铁矿石产品,支持中国经济的持续发展,并进一步深化与中国在可持续开采和低碳解决方案等领域的合作伙伴关系。”

#### 印尼项目投资协议

淡水河谷在印度尼西亚的子公司淡水河谷印尼与太原钢铁(集团)有限公司(“太钢集团”)和山东鑫海科技股份有限公司(“鑫海”)已签署项目投资协议,将在印尼莫罗瓦利县建设回转窑电炉(RKEF)镍铁冶炼厂及其配套设施,该项目预计年产镍7.3万吨。莫罗瓦利项目将使用天然气供电,是一个绿色低碳的项目。太钢集团是世界著名的不锈钢生产商,是中国最大的国有钢铁企业中国宝武的子公司。莫罗瓦利项目(曾用名“巴哈多比项目”)已于2022年7月获

得淡水河谷董事会批准,预计将于2025年投产。

#### 生物炭开发

淡水河谷与中国宝武的子公司宝山钢铁股份有限公司就生物炭的开发及其在钢铁行业的应用签署合作协议。生物炭由生物质制备而成,被认为是炼钢工艺中煤炭的替代品,它有可能减少钢铁生产中的碳排放。

中国目前尚无生物炭在钢厂的工业化应用实例,但业界已将生物质能源视为低碳冶金战略技术路线。对淡水河谷而言,参与这项技术的开发至关重要,这将有助于实现公司实现“到2035年将‘范围三’的净排放量减少15%”的目标。

#### 零排放平地机

淡水河谷还与中国最大的工程机械制造商徐工集团签署合作备忘录,将联合开发世界上第一台大型电动平地机。该设备用于平整矿山道路,将在巴西帕拉州卡拉加斯矿区进行测试。如测试结果获得批准,淡水河谷计划在未来数年内从徐工集团采购多台电动平地机。淡水河谷目前共有90台平地机。

淡水河谷目前还在对两台由徐工集团制造的72吨级电动矿用卡车进行测试,它们分别被用于巴西米纳斯吉拉斯州和印度尼西亚的矿区。用电动或低碳排放设备替代使用化石燃料的设备,对于淡水河谷实现“到2030年前将‘范围一’和‘范围二’的绝对排放量减少33%”的目标至关重要。

#### 金融合作

淡水河谷与中国工商银行和中国银行分别签署了多年期谅解备忘录。这两份备忘录旨在支持淡水河谷的业务发展,并加强淡水河谷与两家领先的中国金融机构之间的合作伙伴关系。

根据备忘录,两家中国金融机构将通过信贷、项目融资、贸易融

资、资产融资、银行担保等形式向淡水河谷提供信用支持。

淡水河谷与两家银行还计划进一步深化在应对气候变化方面的合作,包括绿色金融、可再生能源以及能源转型带来的其他机会。

#### 技术合作

淡水河谷与中南大学就加强技术合作签署协议。今年2月,淡水河谷与中南大学签署捐赠协议,淡水河谷将捐赠581万美元支持中南大学新建一座总建筑面积达3000平方米的低碳和氢冶金实验室。

根据新合作协议,淡水河谷将加强与中南大学在低碳烧结和球团、高效炼铁以及氢气利用等研究领域的技术合作。

#### 经济研究合作

淡水河谷与清华大学签署四年期协议,淡水河谷将继续支持清华大学中国经济思想与实践研究院深化对中国经济的研究以及政府与市场经济学的学科建设。淡水河谷与清华大学中国经济思想与实践研究院的合作始于2019年4月。

清华大学中国经济思想与实践研究院由中国著名经济学家李稻葵教授于2018年4月创办,重点研究政府与市场经济学,推动具有中国特色的经济学研究。

### 敬业集团投资47亿建设

#### 260万吨钢铁项目

#### 我的钢铁网

日前,在敬业高品钢第一届彩涂“产、研、游”活动相关座谈会上,敬业集团高品钢生产副部长赵永红以“做全球钢材和金属制品的供应服务”为题,对敬业集团中厚板、热卷板以及高品钢的冷系产品、产线、工艺进行介绍。敬业集团坚持高端产品研发,打造全流程产业链,投资47亿元建设260万吨1450mm系列生产线,项目共分2期建设,一期冷轧投资22亿元于2020年6月份投产,年设计产能120万吨。二期冷轧投资26亿元,计划在2023年6月份投产,年设计产能140万吨,市场定位中高端家电、建材用钢、汽车结构件和冲压件用钢,主要包含1条酸轧、1条罩退、3条镀锌、1条彩涂机组,三期、四期已开始规划。

项目采用国内领先工艺技术,装备大型化、生产智能化、产品高端化、服务信息化。充分发挥敬业钢铁主业炼铁、炼钢、轧钢装备先进和技术水平高的优势,形成全流程产业链,为用户提供高端冷硬板、冷轧板、镀锌板、镀铝锌板、彩涂板系列产品。

## 上海菁英航运经纪有限公司

### 上海菁英航运经纪有限公司

上海菁英航运经纪有限公司 前身是 2006 年 6 月成立的香港精英租船有限公司上海代表处，主要致力于干散货领域的航运经纪业务，为客户提供全方位的航运服务。为参与 2020 年建设上海航运中心项目，2011 年被邀正式注册成为中国首批 9 家登记注册的国际知名航运经纪有限公司之一。公司的航运经纪业务员都具有航运经纪人资格证书，其中不乏资深经纪人及外籍员工，还有一批充满活力的年轻人。上海菁英航运经纪有限公司目前是英国伦敦波罗的海交易所，波罗的海海事组织和香港船东协会的会员，在国际航运市场上享有良好的信誉。2013 年 4 月，上海菁英航运经纪有限公司成为 6 家首批获准从事人民币 FFA 交易经纪公司之一。2016 年 2 月，成为新加坡交易所获准从事美元 FFA 交易的经纪公司。

特别是在大宗干散货的好望角型船（CAPE）市场业务上，上海菁英为全球知名船东和中国的大型钢铁企业提供船舶经纪服务并签订多项长期合作协议，其专业的服务品质和全方位的服务理念受到业内人士的一致好评。自成立起，公司一直在不断拓展业务范围，基于好望角型船业务的成功，上海菁英将业务扩展至巴拿马和超灵便型船，为世界范围的船东和租家提供专业服务。

除此之外，在 2011 年 8 月上海菁英的船舶交易部门成立，拓展新造船、二手船和拆船交易业务。

#### 联系方式：

上海市仙霞路 137 号  
盛高国际大厦 1601 室，200051

电话：+8621 5206 9898

传真：+8621 5206 6767

Email: [cape@seamasterltd.com](mailto:cape@seamasterltd.com)

公司网址： [www.seamasterltd.com](http://www.seamasterltd.com)