

一周运价简评

1. 海岬型船

BCI 本周五报收 2456 点，同比上周末上涨 72 个点。上周海岬型船舶市场开盘呈上涨态势，三大矿山在市场均十分活跃，澳大利亚西部至中国航线货运量充足。租金价格应声上涨，远期运费市场同样欣欣向荣。时至上周中，交易者感觉太平洋板块似乎有见顶的迹象，市场情绪发生转变。远期运费市场同样出现下跌。上周末前，交易活动明显匮乏，租金价格开始下跌。经纪商表示，上周北大西洋板块运力供应持续紧张。

2. 巴拿马型船

BPI 本周五报收 1402 点，同比上周末下滑 99 个点。上周开盘巴拿马型船舶市场涨跌不一，随后市场持续下行。大多数货源地租船交易量减少、运力堆积，租家占据了优势，开始联手逐步压低租金价格。上周，大西洋板块南部和北部都缺乏切实需求。空放运力开始出现支撑租金价格的迹象，许多船舶达成交易，五月底/六月初到达引航站装载港口，从南美东海岸始航。

3. 超灵便型船

BSI 本周五报收 1105 点，同比上周末上涨 9 个点。上周极限灵便型/超灵便型船舶市场涨跌不一，经纪商表示许多地区波动不大。大西洋板块，美湾似乎出现了上涨动力，不过交易消息很少。再往南，南美东海岸缺乏新的上涨动力，一些交易者表示新询盘寥寥无几，租金价格无力上涨。亚洲市场有涨有跌，较小的船舶租金价格低于较大的极限灵便型船舶，一些租家更偏爱租用后者。

期租水平 5月12日(美元/天)

船型	5月12日	比较上周	2022年5月	2021年5月
海岬型	20367	4097	29139	35508
巴拿马型	12619	-2606	28785	25974
超灵便型	12160	-1051	30458	25524
灵便型	11371	-505	29719	22776

5月12日运价回顾(美元)

船型	航线	本周五价	价格变动
170000/10%	西澳铁 Dampier - 青岛	9.304	0.596
170000/10%	巴西铁 Tubarao - 青岛	22.436	0.112
170000/10%	南非铁 Saldanha-青岛	16.188	0.371
130000/10%	东澳煤 Newcastle- 舟山	14.1	0.5
85000/10%	东澳煤 Hay Point - 舟山	12.07	-0.17
70000/10%	印尼煤 Samarinda- 广州	7.559	-0.268
45000/10%	印尼煤 Taboneo- 广州	9.7	0.009
50000/10%	菲律宾煤 Surigao-日照	11.422	0.011

本报告中的信息均来源于已公开的资料，我公司对这些信息的准确性及完整性不作任何保证。报告中的信息或表达公司的实际出价或征价。本报告的版权仅作为我公司内部学习、交流，未经书面许可任何机构和任何个人不得以任何形式刊登、发表或引用。

- 1. 海岬型船租
金水平上涨
- 2. 巴拿马型船
租金水平下
滑
- 3. 超灵便型船
租金水平下滑

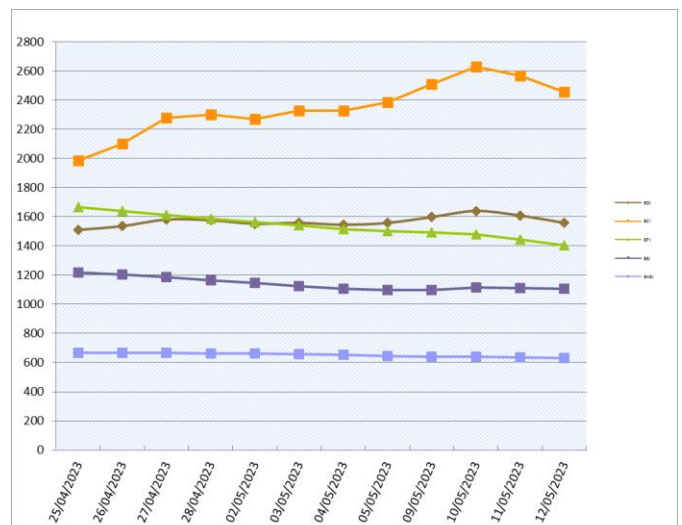


人民币 FFA 远期评估(5月12日)

协议号	远期价格(美元)	远期价格(人民币)	变化	汇率
CTC0623	19007	132062.54	-5.35%	6.9481
CTC0723	19371	134591.65	-2.78%	6.9481
CTC0823	19614	136280.03	-6.47%	6.9481
CTC0923	20043	139260.77	-7.70%	6.9481
CTCQ323	19676	136710.82	-5.72%	6.9481
CTCQ423	18286	127052.96	-4.58%	6.9481
CTCQ124	8696	60420.68	-3.69%	6.9481
CTC2024	15010	104290.98	-2.89%	6.9481
PTC0623	13550	94146.76	-9.36%	6.9481
PTC0723	14611	101518.69	-7.17%	6.9481
PTC0823	14882	103401.62	-7.89%	6.9481
PTC0923	15125	105090.01	-5.91%	6.9481
PTCQ323	14873	103339.09	-6.99%	6.9481
PTCQ423	14557	101143.49	-5.52%	6.9481
PTCQ124	11979	83231.29	-4.20%	6.9481
PTC2024	13341	92694.60	-2.39%	6.9481
STC0623	12979	90179.39	-4.59%	6.9481
STC0723	13754	95564.17	-6.20%	6.9481
STC0823	14183	98544.90	-5.53%	6.9481
STC0923	14025	97447.10	-5.35%	6.9481
STCQ323	13987	97183.07	-5.69%	6.9481
STCQ423	13542	94091.17	-3.44%	6.9481
STCQ124	10946	76053.90	-4.13%	6.9481
STC2024	12225	84940.52	-2.40%	6.9481

橙色表示与上周同期上升，蓝色表示与上周同期下跌。

波罗的海干散货指数



干散货船舶

干散货船舶交易

新船交付

克拉克森的新造船价格指数已经站上了168点，这是自2009年1月以来的最高水平了。

二手船市场

市场表现比较安静。在 Ultramax 型船板块，Union Maritime 出售了“VOKARIA”（63,614 载重吨，建于2020年，COSCO HI (Yangzhou), C4x36T, BWTS and SOx scrubber fitted), 成交价是略高于3000万到3500万美元之间，买家来自韩国，“MOUNT ATHOS”（63,155 载重吨，建于2014年，Jiangsu New Hantong, C4x35T, BWTS-fitted），被出售给了中东的买家，成交价是约2500万美元。

拆船市场

目前，印度的拆船厂是最活跃的买家。不过有报道称印度和孟买的国内钢材价格大幅下滑，对拆船市场形成负面影响。

RUTL 干散货船舶买卖概况 单位（百万美元）

船名	船龄	船型 DWT	船厂	成交价
Excelsior Diva	2023	63,739	Shin Kasado Dock	
Pochard	2023	37,991	Shimanami Shipyard	
Hai Tun 103	2023	22,500	Zhejiang Xinzhou SB	
Mount Athos	2014	63,155	Jiangsu New Hantong	region 25
Vokaria	2020	63,614	COSCO HI (Yangzhou)	low/mid 30
Ithaca Stockholm	2010	35,052	Nantong Jinghua	11
Ariadne	2010	57,038	Liaoning Marine	13.3
J Harmony	2009	28,398	Imabari SB (Imabari)	10.5
Worldera-3	2000	50,296	Mitsui SB (Tamano)	8
Navios Aldebaran	2008	76,529	Imabari SB Marugame	15
Ying Hao 03	2012	76,037	Hudong Zhonghua	region 18
拆解船	船龄	船型 DWT	拆解地	成交价
Ocean Smart 1	1989	69,703	Bangladesh	
Sunnine	1992	28,450	Bangladesh	
HL Power	1998	149,322	As is Korea	9.07

租船交易摘要

- 'The Harmony' 建于2013年，82986 载重吨，5月13-18日舟山交船，新加坡-日本地区还船，租金10,500美元/天——租家不详
- 'Seiyu' 建于2021年，82426 载重吨，5月17-19日 Kimitsu 交船，途经北太平洋美国西海岸，新加坡-日本地区还船，意向装运焦炭，租金13,500美元/天——租家诺登
- Klaveness 转租的 'Chorus' 建于2011年，82181 载重吨，追溯到4月23日 Sunda Strait 交船，途经南美北海岸，新加坡-日本地区还船，租金15,350美元/天——租家 Cofco Agri
- 'HPC Unity' 建于2011年，29033 载重吨，Chittagong 即期交船，途经印度东海岸，欧洲-英国范围还船，意向装运钢材，租金9,000美元/天——租家不详
- 'Welprofit' 建于2011年，93249 载重吨，5月10日香港交船，途经印尼，马来西亚还船，租金7,000美元/天——租家 Sinmal
- 'Nea Tyhi' 建于2009年，82211 载重吨，5月25-30日南美东海岸引航站交船，新加坡-日本地区还船，租金17,500美元/天外加750,000美元空放奖金——租家 SDTR
- 'JY River' 建于2019年，81161 载重吨，5月13日 Montoir 交船，途经印尼，途经美国东海岸，中国还船，意向装运煤炭，租金23,500美元/天——租家诺登
- 'CK Angie' 建于2011年，81147 载重吨，5月12日 Bahudopi 交船，途经印尼，印度还船，租金13,000美元/天——租家不详

拆船指数

拆船指数(美元/轻吨)	5月12日	变化
孟加拉国拆船	561.667	-1.25
印度拆船	545.417	-6.083
巴基斯坦拆船	492.417	0

*20001LT及以上散货船

原油价格 美元/桶

种类	5月15日	5月5日	变化
布伦特	74.15	72.69	1.46
西德州	70.04	68.7	1.34

船用燃料油(美元/吨)5月12日

地区	IFO380	VLSFO	MGO
新加坡	446(-1.5)	569(+7.5)	683.5(+18)
上海	480.5(-33)	595.5(-0.5)	788.5(-38)
香港	460.5(-20.5)	583.5(+2)	676(+26)
釜山	486.5(+11.5)	617.5(+23.5)	702(+13)
日本(Osaka)	532.5(-45)	607.5(-10)	
Fujairah	451.5(+12)	552(-)	877(-28.5)
鹿特丹	433(+6)	528.5(+0.5)	665(+10)

数据来源：海运圈聚焦网

本报告中的信息均来源于已公开的资料，我公司对这些信息的准确性及完整性不作任何保证。报告中的信息或表达公司的实际出价或征价。本报告的版权仅作为我公司内部学习、交流，未经书面许可任何机构和个人不得以任何形式刊登、发表或引用。

铁矿石贸易

铁矿石专题快报

青岛印尼综合产业园镍铁冶炼项目 RKEF4

号生产线顺利出铁

(来源:我的钢铁网)

5月12日8时58分,青岛印尼综合产业园镍铁冶炼项目RKEF4号生产线顺利出铁,这标志该项目4条生产线全部进入了生产状态。泰山钢铁集团总经理助理唐国栋与部分参建职工共同见证了这一重要时刻。

青岛印尼综合产业园镍铁冶炼项目,由集团公司与青岛城投集团、青岛嘉源合作建设,该项目的全线投产将进一步补强集团公司不锈钢合金原料链条,为集团公司加快打造世界一流特钢基地,深耕千亿级不锈钢产业集群创造有利条件。

2023年3月中国进口铁矿石货量(万吨)

国家	本月进口数量	同比	年度累计进口数量
南非	-	-	-
澳大利亚	-	-	-
巴西	-	-	-
各国合计	10023	14.9%	29433

数据来源:我的钢铁

铁矿石价格分析(5月12日)

机构	品位	贸易方式	单位	本日	周环比
Mysteel	62%Fe	CFR Tianjin	USD	102.55	0.4
TSI	62%Fe	FOB Brazil	USD		
TSI	62%Fe	FOB W.Australia	USD		
中联钢铁	62%Fe	CFR CHINA	CNY		
Mysteel	62%Fe	CFR JINGTANG(SSFG)	CNY	784	-5
Mysteel	62%Fe	CFR CAOFEIDIAN(SSFG)	CNY	789	-5

数据来源:我的钢铁

矿粉 CFR 价格 单位:美元/吨

名称	品位	发货地	5月12日	5月5日	变化
澳洲 Pb Lump	62.5%	Dampier			
澳洲 Pb Fine	61.5%	Dampier	101.15	101.1	0.05
澳洲 Newman Fine	62.3%	Hedland	101.85	101.55	0.3
澳洲 Yandi Fines	57.3%	Hedland	89.2	88.35	0.85
巴西 SFLA	64.5%	Tubarao	104.45	102.5	1.95
巴西 IOCJ	65.0%	PDM			

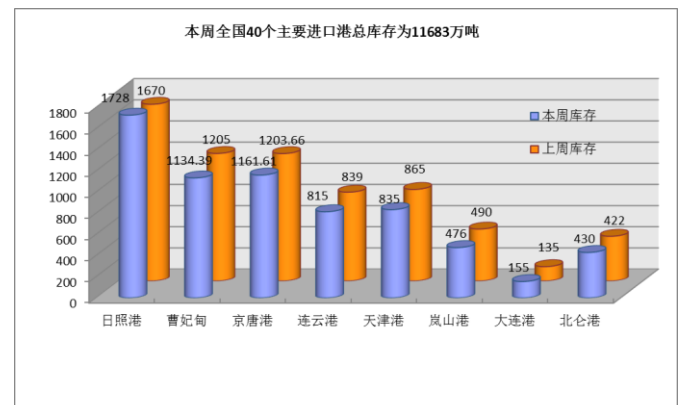
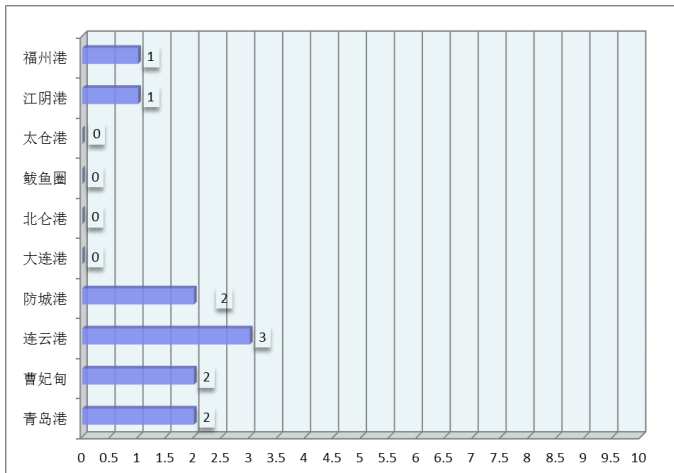
数据来源:我的钢铁

中国主要品种 FOB 价格

品种	5月12日	5月5日	涨跌
螺纹钢	585	585	0
线材	593	593	0
中厚板	620	622	-2
热卷	573	588	-15

数据来源:我的钢铁

待港时间较长的铁矿石港口(天)



煤，炭贸易

煤、炭专题快报

港口市场交投冷清 沿海运价未见利好支撑

(来源: 秦皇岛煤炭网)

05月12日海运煤炭运价指数下跌。

具体到航线，沿海方向，秦皇岛至上海航线 2-3 万吨船舶平均运价为 22.5 元/吨，期环比持平；秦皇岛至上海航线 4-5 万吨船舶平均运价为 17.3 元/吨，期环比下跌 0.1 元/吨；秦皇岛至乍浦航线 4.4-4.8 万吨船舶平均运价为 18.3 元/吨，期环比下跌 0.1 元/吨；秦皇岛至宁波航线 1.5-2 万吨船舶平均运价为 35.7 元/吨，期环比下跌 0.3 元/吨；秦皇岛至广州航线 5-6 万吨船舶平均运价为 31.7 元/吨，期环比持平；秦皇岛至广州航线 6-7 万吨船舶平均运价为 27.7 元/吨，期环比下跌 0.1 元/吨。沿江方向，秦皇岛至江阴航线 1.6-1.9 万吨船舶的平均运价为 34.8 元/吨，期环比下跌 0.3 元/吨；秦皇岛至江阴航线 4-5 万吨船舶平均运价为 19.3 元/吨，期环比下跌 0.1 元/吨；秦皇岛至张家港航线 2-3 万吨船舶平均运价为 25.3 元/吨，期环比持平；秦皇岛至南京航线 2-3 万吨船舶平均运价为 30.4 元/吨，期环比持平；秦皇岛至镇江航线 2-3 万吨船舶平均运价为 28.4 元/吨，期环比持平。今日海运煤炭运价指数呈现平稳走势。大秦线检修结束以来，中转港口至终端电厂环节库存均持续积累至创记录的高位水平，对市场煤价的压制效用明显增强，且当前尚处煤炭消费淡季，沿海电煤日耗增长乏力，市场供需格局明显偏向宽松，普遍对短期市场持悲观看空预期，但主要受到集港成本和旺季预期支撑，市场也尚存一定挺价心理，前期高成本货源多暂缓报盘出货，市场可流通货源整体偏少，上下游交投活动持续冷清，沿海市场运输需求释放延续低迷态势，运价跌至成本线附近后仍未见利好支撑。

2023年3月煤炭进口量(万吨)

国家	三月	二月	同比
澳洲			
印尼			
蒙古			
俄罗斯			
各口岸总量	4117	2917	150.7%

数据来源：中国海关总署

主要港口煤炭库存分析（5月12日）

港口	本周	上周	环比
秦皇岛港	579	510	13.53%
曹妃甸港	557	545	2.2%
广州港	332.2	313	6.13%
京唐港	609.3	588.8	3.48%
环渤海四港	1745.3	1643.8	6.17%

数据来源：我的钢铁网

煤炭指数分析（停更）

发布机构	品种	贸易方式	单位	价格	比上周
Platts	Premium Low Vol FOB Australia	FOB E.AUS	美元		
Platts	HCC 64 Mid Vol FOB Australia	FOB E.AUS	美元		
Platts	Premium Low Vol CFR China	CFR 中国	美元		
Platts	HCC 64 Mid Vol CFR China	CFR 中国	美元		
CCI5500 综合	5500 大卡动力煤（环渤海湾）	FOB 均价	CNY		
环渤海湾动力煤（5月10日）	5500 大卡动力煤	FOB 渤海湾	CNY	729	-3

数据来源：秦皇岛煤炭网、中国煤炭资源网

谷物贸易

谷物专题快报

欧盟 2022/23 年度前 10 个月的大豆进口量同比下滑 12% (来源:我的农产品网)

外媒 5 月 6 日消息: 欧盟数据显示, 在 2022/23 年度 (始于 7 月 1 日) 前 10 个月, 即 2022 年 7 月至 2023 年 4 月, 欧盟 27 国的大豆进口量约为 1029 万吨, 比去年同期的 1176 万吨降低约 12%。其中美国供应 469 万吨 (45.5%), 巴西供应 336 万吨 (占比 32.7%)。

油菜籽进口量约为 654 万吨, 比去年同期的 448 万吨提高 46%; 其中乌克兰供应 294 万吨 (45.5%), 澳大利亚供应 289 万吨 (44.6%)。

豆粕进口量约为 1,305 万吨, 比去年同期的 1,365 万吨减少约 4%。其中巴西供应 672 万吨 (51.5%), 阿根廷供应 462 万吨 (35.4%)。

葵花籽油进口量为 141 万吨, 比去年同期的 166 万吨减少约 15%。其中乌克兰供应 125 万吨 (88.9%)。

棕榈油进口量约为 335 万吨, 比去年同期的 419 万吨减少约 20%。其中印尼供应 147 万吨 (44.0%), 马来西亚 70 万吨 (20.9%), 危地马拉 46 万吨 (份额 14.5%)。

2023 年 3 月累计大豆进口量 (万吨)

国家	三月	二月	同比
巴西			
美国			
俄罗斯			
阿根廷			
总量	685	704	7.9%

数据来源: 中国海关总署

2023 年 3 月累计玉米进口量 (万吨)

国家	三月	一月	同比
美国			
老挝			
乌克兰			
俄罗斯			
总量	219	224	-9.2%

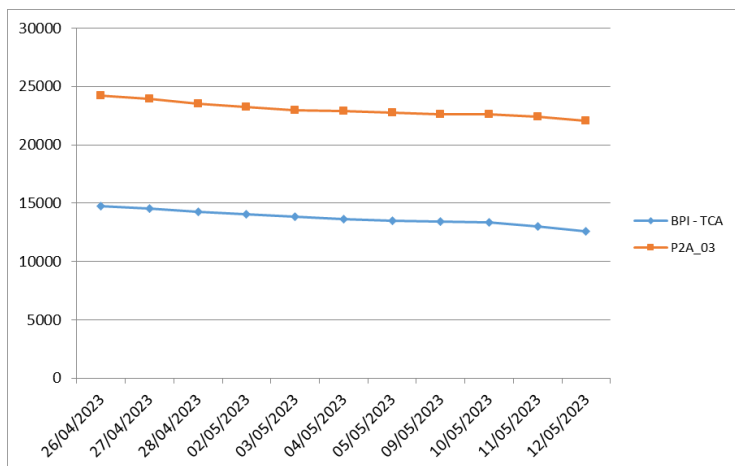
数据来源: 中国海关总署

2023 年 3 月累计大麦进口量 (万吨)

国家	三月	二月	同比
乌克兰			
法国			
加拿大			
澳大利亚			
总量	73	46	33.3%

数据来源: 中国海关总署

波罗的海巴拿马型船期租水平



P2A_03: 在斯利角和直布罗陀范围内交船, 进行一个到远东的航次, 还船范围为台湾和日本。

油轮

VLCC 油轮

中东湾至美湾绕好望角航线 280,000 吨油轮运价指数相较上上周下跌 1 点至 WS31.39 点。中东湾至中国航线 270,000 吨油轮运价指数周中下跌约 7 点，随后周四回升 2 点，截至本文撰稿之时报 WS40.45 点，基于波罗的海标准船型的往返航程等价期租租金 15,500 美元/天。

大西洋板块，西非至中国航线 260,000 吨油轮运价指数周中下跌至 WS40 点。但由于美湾和加勒比地区旺盛的需求吸收了部分西非的运力，运费随后回升 5 点至 WS44.70 点，往返航程等价期租租金 22,300 美元/天。

苏伊士极限型油轮

黑海和地中海市场上周表现坚挺。CPC 至地中海航线 135,000 吨油轮运价指数上涨 6 点至 WS126 点，往返航程等价期租租金 55,700 美元/天。

阿芙拉极限型油轮

北海市场，霍德角至威廉港航线 80,000 吨油轮运价指数攀升 7.5 点至近 WS136 点，往返航程等价期租租金 42,100 美元/天。

地中海地区，杰伊汉港至拉瓦拉港航线 80,000 吨油轮运价指数持平于 WS162.5 点，往返航程等价期租租金 50,600 美元/天。

大西洋板块另一侧，美国本土阿芙拉型油轮市场周初和周中租家承压，船东呈现强势态度。运费迅速上涨。墨西哥东海岸至美湾航线 70,000 吨油轮运价指数相较上上周上涨 186 点至 WS380 点，往返航程等价期租租金 145,600 美元/天。

成品油油轮

LR2 油轮

中东湾地区 LR2 油轮运费上周触底。TC1 航线运价指数先下跌至 WS145 点，几艘油轮以 WS150 点的运费水平达成交易后，运价指数回升至 WS154.69 点。西行的 TC20 航线运费上涨 153,572 美元至 3,832,143 美元。

LR1 油轮

中东湾地区 LR1 油轮上周保持稳定。TC5 航线运价指数上周始终徘徊于 WS175-180 点左右，西行的 TC8 航线运费则徘徊于 3,400,000-3,500,000 英镑左右。

英国-欧洲大陆 TC16 航线上周交易活动寥寥无几，运价指数下跌 16.07 点至 WS117.86 点。

成品油油轮运价回顾 5月2日

货量	航线	本周五价	价格变动
75000	中东海湾-日本 (CPP, naphtha condensate.)	WS 179.06	-2.82
55000	中东海湾-日本 (CPP, UNL, naphtha condensate)	WS 198.21	-3.22
38000	美湾到欧陆 (CPP, UNL, diesel)	WS 92.5	-20
80000	地中海-远东 (naphtha)	\$3,445,833	-137500

原油油轮运价回顾 5月2日

货量	航线	本周五价 (WS)	价格变动
280000	中东海湾-美湾	36.44	-7.89
270000	中东海湾-新加坡	55.27	-11.5
270000	中东海湾-中国	54	-11.18
260000	西非到中国	53.95	-11.7

航运新闻摘要

全球首家采用强力混匀技术的 铁矿石精混加工基地投产！ 宝武资源铁矿石供应链加速 升级取得新突破

我的钢铁网

5月13日上午，浙江省舟山市嵊泗县马迹山港区艳阳高照，彩旗飘扬，马迹山港矿石加工中心投产仪式于10点28分开始。

宝武资源党委书记、董事长施兵宣布马迹山港矿石加工中心正式投产。总裁、党委副书记曹志福代表宝武资源致欢迎辞。党委常委、高级副总裁朱学滨主持仪式。

嵊泗县委常委、副县长陈完章和中冶赛迪总经理肖鹏分别在投产仪式上致辞。重庆钢铁总裁、党委副书记孟文旺，宝钢股份、宝武原料等集团内相关单位领导出席仪式。项目监理方宝钢工程咨询、总包方中冶赛迪、施工方恒尊建设及协力单位中冶宝钢等各方相关负责人，嵊泗县政府相关部门、马迹山边检站、嵊泗海事处、国网供电公司相关负责人，以及宝武资源投资管理部、党委宣传部、办公室、物流事业部相关领导和百余名职工代表在热烈的气氛中见证了这一重要时刻。成为行业发展的巨大困扰。

马迹山港矿石加工中心由宝武资源与中南钢铁重庆钢铁合资成立的宝武精成（舟山）矿业科技有限公司投资建设，自2022年7月7日开工建设，今年4月15日投入试生产。此次投产，意味着马迹山港由转运港升级转型为加工贸易港，真正成为铁矿石贸易加工配送中心，对宝武资源铁矿石供应链升级有着重要的战略意义，为铁矿石供应端进一步优化整合打下了坚实基础。

对钢厂来说，马迹山港矿石加工中心通过把混矿作业集中于港口，有助于钢厂进一步聚焦生产主业，合理控制铁矿石库存，降低环保投资、能源消耗和混匀成本。项目采用的“配料槽+强力混匀”技术，能将多种进口铁矿石集中精混，所生产的混匀矿能直接满足钢厂生产需求。此外，项目应用多种扬尘治理和清洁化输送设备，生产工艺环保。在线自动取样、实时检测、全程精确控制等创新技术的综合运用，使混匀矿各项指标达到最优。该加工中心投产后，马迹山港将进一步发挥资源优势 and 区位优势，全力以赴，早日实现全线达产，力争为加快地方经济发展，助力宝武资源加强铁矿石供应链建设、成为世界一流的矿产资源供应商，助推宝武创建世界伟大企业作出新的更大贡献。投产仪式后，现场嘉宾还参观了混匀配料室、中控室、强力混合室、装船码头、卸船码头等生产现场。

央行：我国经济二季度在低 基数影响下增速可能明显回 升

财联社

5月15日，央行第一季度中国货币政策执行报告，展望未来，经济延续复苏态势有诸多有利条件。一是居民收入增长有所恢复，消费场景改善，消费倾向回升，就业形势总体稳定，内需潜力将进一步释放。二是重大项目建设加快推进，基建投资继续发挥稳增长重要支撑作用，制造业技术改造投资力度加大，房地产走稳对全部投资的下拉影响也会趋弱。三是我国产业链供应链齐全，配套能力强，出口仍具备结构性优势。四是已出台政策措施持续显现成效，积极的财政政策加力提效，稳健的货币政策精准有力，服务实体经济力度加大，为供给侧结构性改革和高质量发展营造了适宜环境。总体看，我国经济运行有望持续整体好转，其中二季度在低基数影响下增速可能明显回升，为顺利实现全年增长目标打下坚实基础。

外汇局：4月外商来华直接 投资继续保持净流入

我的钢铁网

5月15日，国家外汇管理局副局长王春英表示，经常项下，4月货物贸易跨境收支顺差293亿美元，继续保持较高水平；服务贸易跨境收支逆差63亿美元，与一季度月均规模基本持平，居民跨境旅行支出有序恢复，但仍低于疫情前水平。资本项下，4月外商来华直接投资继续保持净流入，外资连续两个月净买入境内证券，显示我国经济发展前景和人民币资产价值进一步提升全球投资者信心；对外直接投资和对外证券投资保持平稳有序。

上海菁英航运经纪有限公司

上海菁英航运经纪有限公司

上海菁英航运经纪有限公司 前身是 2006 年 6 月成立的香港精英租船有限公司上海代表处，主要致力于干散货领域的航运经纪业务，为客户提供全方位的航运服务。为参与 2020 年建设上海航运中心项目，2011 年被邀正式注册成为中国首批 9 家登记注册的国际知名航运经纪有限公司之一。公司的航运经纪业务员都具有航运经纪人资格证书，其中不乏资深经纪人及外籍员工，还有一批充满活力的年轻人。上海菁英航运经纪有限公司目前是英国伦敦波罗的海交易所，波罗的海海事组织和香港船东协会的会员，在国际航运市场上享有良好的信誉。2013 年 4 月，上海菁英航运经纪有限公司成为 6 家首批获准从事人民币 FFA 交易经纪公司之一。2016 年 2 月，成为新加坡交易所获准从事美元 FFA 交易的经纪公司。

特别是在大宗干散货的好望角型船（CAPE）市场业务上，上海菁英为全球知名船东和中国的大型钢铁企业提供船舶经纪服务并签订多项长期合作协议，其专业的服务品质和全方位的服务理念受到业内人士的一致好评。自成立起，公司一直在不断拓展业务范围，基于好望角型船业务的成功，上海菁英将业务扩展至巴拿马和超灵便型船，为世界范围的船东和租家提供专业服务。

除此之外，在 2011 年 8 月上海菁英的船舶交易部门成立，拓展新造船、二手船和拆船交易业务。

联系方式：

上海市仙霞路 137 号
盛高国际大厦 1601 室，200051

电话：+8621 5206 9898

传真：+8621 5206 6767

Email: cape@seamasterltd.com

公司网址： www.seamasterltd.com