

## 一周运价简评

### 1. 海岬型船

BCI 本周五报收 1116 点，同比上周末下滑 567 个点。市场充满挑战，当然也有假期的干扰。尽管市场开局比较平淡，但是不管是大西洋里还是太平洋里都不缺货物。然而不幸的是船舶的供应量非常大，使得市场处于下行压力之下。在周中时，市场情绪急转直下，总的期租水平下滑了 33% 到 9254 美元/天。

### 2. 巴拿马型船

BPI 本周五报收 1030 点，同比上周末下滑 89 个点。巴拿马型船市场看到了回调，虽然需求一周一周在变多，但是即期船的数量实在太多。定期期租交易有限，一艘 82,000 载重吨的船舶被租出，南中国交船，租金 14000 美元/天，租期一年。

### 3. 超灵便型船

BSI 本周五报收 819 点，同比上周末下滑 127 个点。本周唯一值得安慰的是这是短暂的一周，即期船供应的严重过剩使得新的货盘总是被船东一抢而空。

### 1. 海岬型船租

金水平下滑

### 2. 巴拿马型船

租金水平下

滑



### 3. 超灵便型船

租金水平下滑

## 人民币 FFA 远期评估(6月2日)

协议号	远期价格(美元)	远期价格(人民币)	变化	汇率
CTC0723	15543	110260.49	-4.67%	7.0939
CTC0823	17679	125413.06	2.81%	7.0939
CTC0923	18800	133365.32	5.87%	7.0939
CTC1023	18893	134025.05	3.34%	7.0939
CTCQ323	17340	123008.23	-2.29%	7.0939
CTCQ423	17564	124597.26	1.63%	7.0939
CTCQ124	8807	62475.98	3.15%	7.0939
CTC2024	14707	104329.99	2.32%	7.0939
PTC0723	11968	84899.80	7.64%	7.0939
PTC0823	13104	92958.47	7.75%	7.0939
PTC0923	13957	99009.56	6.59%	7.0939
PTC1023	14157	100428.34	2.51%	7.0939
PTCQ323	13010	92291.64	-0.09%	7.0939
PTCQ423	13365	94809.97	1.81%	7.0939
PTCQ124	10765	76365.83	3.15%	7.0939
PTC2024	12606	89425.70	2.35%	7.0939
STC0723	10571	74989.62	2.63%	7.0939
STC0823	12171	86339.86	9.30%	7.0939
STC0923	12625	89560.49	3.82%	7.0939
STC1023	12467	88439.65	1.98%	7.0939
STCQ323	11789	83629.99	-0.43%	7.0939
STCQ423	12096	85807.81	0.72%	7.0939
STCQ124	9588	68016.31	1.41%	7.0939
STC2024	11396	80842.08	2.71%	7.0939

## 期租水平 6月2日(美元/天)

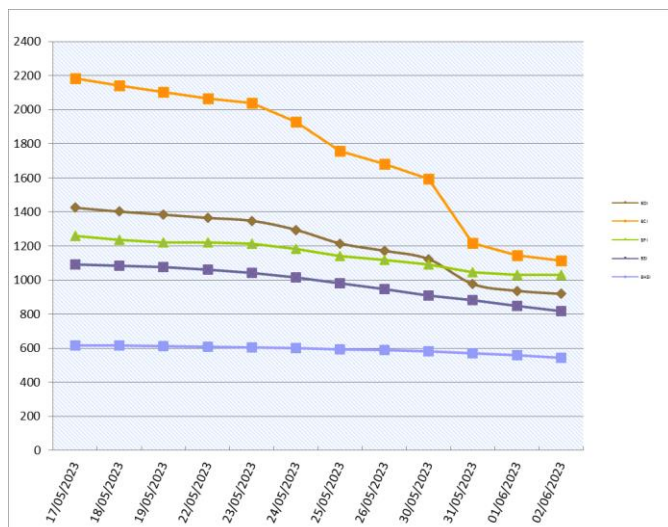
船型	6月2日	比较上周	2022年6月	2021年6月
海岬型	9254	-4702	20883	28533
巴拿马型	9269	-803	24437	30209
超灵便型	9011	-1392	27361	29480
灵便型	9805	-780	25029	25246

## 6月2日运价回顾(美元)

船型	航线	本周五价	价格变动
170000/10%	西澳铁 Dampier - 青岛	7.552	-0.748
170000/10%	巴西铁 Tubarao - 青岛	18.091	-1.848
170000/10%	南非铁 Saldanha-青岛	13.925	-0.997
130000/10%	东澳煤 Newcastle- 舟山	12.171	-0.972
85000/10%	东澳煤 Hay Point - 舟山	11.23	-0.3
70000/10%	印尼煤 Samarinda- 广州	5.809	-0.464
45000/10%	印尼煤 Taboneo- 广州	8.438	-0.528
50000/10%	菲律宾镍 Surigao-日照	9.961	-0.633

橙色表示与上周同期上升，蓝色表示与上周同期下跌。

## 波罗的海干散货指数



干散货船舶

RUTL 干散货船舶买卖概况 单位(百万美元)

干散货船舶交易

新船交付

青岛船厂从 Seatankers Management 获得了一个订单, 造 4 艘 82000 载重吨的卡姆萨尔极限型船舶, 2024 年 4 季度和 2025 年上半年交船。

Hengli HI 收到了一个订单, 造 4 艘 82000 载重吨的卡姆萨尔极限型船舶, 下单的是 Fortune Ocean Shipping, 2025 年交船。

二手船市场

Foremost Maritime 出售了“BAO MAY”(178,050 载重吨, 建于 2010 年, 上海外高桥造船厂, BWTS fitted), 成交价是约 2540 万美元, 买家是远东地区的。“MINERAL NINGBO”(178,120 载重吨, 建于 2009 年, 上海外高桥造船厂), 被出售, 成交价是约 2350 万美元, 买家是中国的。该船价格低于“BAO MAY”的重要原因是没有安装 BWTS。

拆船市场

目前, 巴基斯坦地区政治局势不稳, 市场上成交有限。

租船交易摘要

- 'CMB Medoc'建于 2012 年, 95746 载重吨, 6 月 1 日 Lingkou 交船, 途经澳大利亚东海岸, 日本地区还船, 租金 9,850 美元/天——租家 NS United
- 'Clia'建于 2012 年, 92968 载重吨, 6 月 9-13 日 Puerto Bolivar 引航站交船, 以色列还船, 租金 16,250 美元/天——租家 Norvic
- Daiichi 转租的'Medi Amalfi'建于 2017 年, 87605 载重吨, 6 月 6-7 日 Wakayama 交船, 途经澳大利亚, 日本还船, 租金 11,500 美元/天——租家 Kline
- 'Panasiatic'建于 2005 年, 82962 载重吨, 6 月 6 日南美东海岸引航站交船, 新加坡-日本地区还船, 租金 14,500 美元/天外加 450,000 美元空放奖金——租家邦吉
- 'Atalanta'建于 2010 年, 82094 载重吨, 6 月 19 日南美东海岸引航站交船, 新加坡-日本地区还船, 租金 14,400 美元/天外加 440,000 美元空放奖金——租家 ADMI
- 'Socrates Graecia'建于 2020 年, 82057 载重吨, 5 月 30-31 日 Haldia 交船, 途经南美东海岸, 新加坡-日本地区还船, 租金 11,750 美元/天——租家 Comerge
- 'ETG Mishima'建于 2021 年, 81957 载重吨, 6 月 26 日南美东海岸引航站交船, 新加坡-日本地区还船, 租金 15,300 美元/天外加 530,000 美元空放奖金——租家 Summit
- 'Kesaria'建于 2009 年, 81932 载重吨, 6 月 22 日南美北海岸引航站交船, 新加坡-日本地区还船, 租金 14,750 美元/天外加 475,000 美元空放奖金——租家 Comerge
- 'Medi Fuji'建于 2020 年, 81791 载重吨, 6 月 18 日南美东海岸引航站交船, 新加坡-日本地区还船, 租金 15,500 美元/天外加 550,000 美元空放奖金——租家 Comerge<安装了脱硫塔>
- 'Konstantinos II'建于 2013 年, 81698 载重吨, 6 月 10 日南美东海岸引航站交船, 新加坡-日本地区还船, 租金 13,750 美元/天外加 375,000 美元空放奖金——租家 Olam Intl

船名	船龄	船型 DWT	船厂	成交价
Ubuntu Humanity	2023	189,721	Shanghai Waigaoqiao	
HL Nambu 1	2023	180,000	Hyundai Samho HI	
Van Hui	2023	63,500	Nantong Xiangyu SOE	
Xin Han	2013	82,300	Dalian Shipbuilding	region 20
Bao May	2010	178,050	Shanghai Waigaoqiao	region 25.4
Mineral Ningbo	2009	178,120	Shanghai Waigaoqiao	region 23.5
Sweet Lydia*	2012	79,469	Jinhai Heavy Ind	region 68.4
Sweet Venus*	2012	79,452	Jinhai Heavy Ind	
Sweet Irina*	2011	79,467	Jinhai Heavy Ind	
Mount Athos	2014	63,155	Jiangsu New Hantong	region 25
Ying Hao 03	2012	76,037	Hudong Zhonghua	region 18
拆解船	船龄	船型 DWT	拆解地	成交价
Hao Hang 3	1991	22,174	As is China	
Ocean Smart 1	1989	69,703	Bangladesh	
HL Power	1998	149,322	As is Korea	9.07

拆船指数

拆船指数(美元/轻吨)	6月2日	变化
孟加拉国拆船	561.25	3.333
印度拆船	543.75	-2.083
巴基斯坦拆船	492.417	0

\*20001LT及以上散货船

原油价格 美元/桶

种类	6月5日	5月29日	变化
布伦特	77.68	77.42	0.26
西德州	75.03	73.23	1.8

船用燃料油(美元/吨)6月2日

地区	IFO380	VLSFO	MGO
新加坡	434(-17)	561.5(-22)	688(-24.5)
上海	472.5(-27)	597.5(-12)	778.5(-19)
香港	444.5(-25)	607.5(-3.5)	661(-31.5)
釜山	479.5(-7.5)	615.5(+9)	690(-22.5)
日本(Osaka)	517.5(-5)	602.5(-5)	
Fujairah	413.5(-12.5)	547.5(-13.5)	835.5(-26.5)
鹿特丹	448(+7.5)	534.5(-3)	674.5(-23)

数据来源: 海运圈聚焦网

本报告中的信息均来源于已公开的资料, 我公司对这些信息的准确性及完整性不作任何保证。报告中的信息或表达公司的实际出价或征价。本报告的版权仅作为我公司内部学习、交流, 未经书面许可任何机构和个人不得以任何形式刊登、发表或引用。

## 铁矿石贸易

### 铁矿石专题快报

#### 博兹瓦纳的 Ikongwe 矿山停止铁矿生产及出口

(来源:我的钢铁网)

据悉, Vision Ridge Investment 一位高管于近日表示其公司停止了 Ikongwe 矿山铁矿生产。Vision Ridge Investment 是印度 Yashomann Industries 的子公司, Ikongwe 矿山位于非洲南部的博茨瓦纳, 预计可开采年限为 10 年, 年产能 100 万吨, 产出的主要是 65%品位的高品铁矿石, 于 2021 年投产, 同年 9 月, 该矿山生产的铁矿首次运往中国。当时由于国内需求增加, 铁矿价格飙升至 240 美元/吨左右, 而近期由于钢材需求下降, 全球铁矿石价格已降至 100/吨 美元附近, 物流成本上升, 也导致该矿山不再对外出口。

Vision Ridge 的高管还表示, 由于铁矿不进行出口业务, 导致库存成本增加, 目前正在计划在矿山附近建造自己的综合炼钢厂去消化库存。

### 2023年4月中国进口铁矿石货量(万吨)

国家	本月进口数量	同比	年度累计进口数量
南非	-	-	-
澳大利亚	-	-	-
巴西	-	-	-
各国合计	9044	5.2%	38468

数据来源: 我的钢铁

### 铁矿石价格分析 (6月2日)

机构	品位	贸易方式	单位	本日	周环比
Mysteel	62%Fe	CFR Tianjin	USD	106.55	+4
TSI	62%Fe	FOB Brazil	USD		
TSI	62%Fe	FOB W.Australia	USD		
中联钢铁	62%Fe	CFR CHINA	CNY		
Mysteel	62%Fe	CFR JINGTANG(SSFG)	CNY	812	35
Mysteel	62%Fe	CFR CAOFEIDIAN(SSFG)	CNY	812	35

数据来源: 我的钢铁

### 矿粉 CFR 价格 单位: 美元/吨

名称	品位	发货地	6月2日	5月26日	变化
澳洲 Pb Lump	62.5%	Dampier			
澳洲 Pb Fine	61.5%	Dampier	105.65	101.6	4.05
澳洲 Newman Fine	62.3%	Hedland	106.55	102.2	4.35
澳洲 Yandi Fines	57.3%	Hedland	93.75	90.5	3.25
巴西 SFLA	64.5%	Tubarao	106.15	101.8	4.35
巴西 IOCJ	65.0%	PDM			

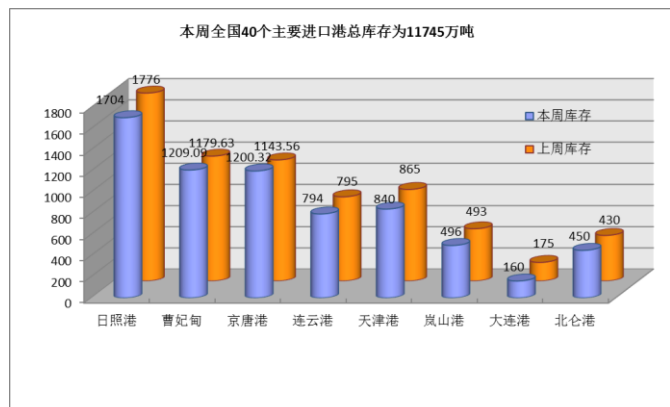
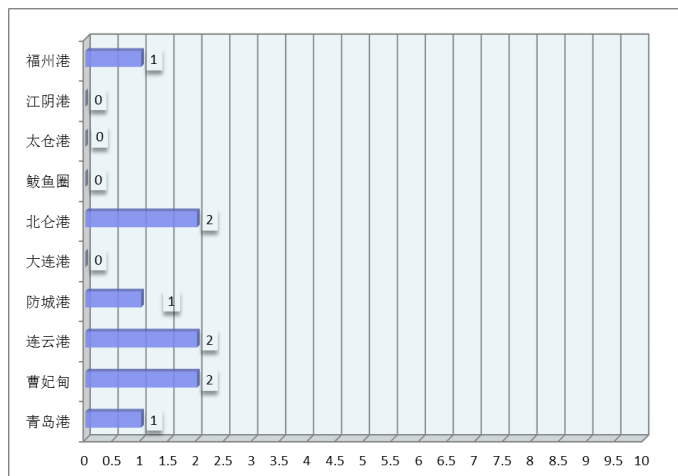
数据来源: 我的钢铁

### 中国主要品种 FOB 价格

品种	6月2日	5月26日	涨跌
螺纹钢	585	583	2
线材	587	582	5
中厚板	604	605	-1
热卷	573	551	22

数据来源: 我的钢铁

### 待港时间较长的铁矿石港口(天)



煤, 炭贸易

煤、炭专题快报

利空主导市场 运价底部平稳

(来源: 秦皇岛煤炭网)

06月02日海运煤炭运价指数下跌。OCFI报收527.13点, 环比下跌2.2点。分子指数来看, 沿海线指数报收563.72点, 环比下跌3.4点; 沿江线指数报收476.61点, 环比下跌0.7点。

具体到航线, 沿海方向, 秦皇岛至上海航线2-3万吨船舶平均运价为19.1元/吨, 期环比持平; 秦皇岛至上海航线4-5万吨船舶平均运价为14元/吨, 期环比持平; 秦皇岛至乍浦航线4.4-4.8万吨船舶平均运价为15元/吨, 期环比持平; 秦皇岛至宁波航线1.5-2万吨船舶平均运价为31.7元/吨, 期环比下跌0.2元/吨; 秦皇岛至广州航线5-6万吨船舶平均运价为27.5元/吨, 期环比下跌0.1元/吨; 秦皇岛至广州航线6-7万吨船舶平均运价为23.4元/吨, 期环比下跌0.2元/吨。沿江方向, 秦皇岛至江阴航线1.6-1.9万吨船舶的平均运价为30.7元/吨, 期环比下跌0.1元/吨; 秦皇岛至江阴航线4-5万吨船舶平均运价为16元/吨, 期环比下跌0.1元/吨; 秦皇岛至张家港航线2-3万吨船舶平均运价为22.1元/吨, 期环比持平; 秦皇岛至南京航线2-3万吨船舶平均运价为27元/吨, 期环比持平; 秦皇岛至镇江航线2-3万吨船舶平均运价为25.1元/吨, 期环比持平。今日海运煤炭运价指数延续平稳趋势。本周煤炭市场煤价加快下跌步伐, 下游终端因自身需求受限, 基本以压价为主, 同时在“买涨不买跌”的观望心态下, 市场成交寥寥, 各方对市场后期走势想法不同, 待港口库存、天气、电厂日耗、进口煤等关键因素变化程度定后续操作。在国际海运市场近一个月持续较弱的背景下, 国内海运煤炭市场行情同样持续较弱, 船舶北上积极性低, 货盘非常有限, 成交价基本围绕成本线浮动, 运价波动因素少。

2023年4月煤炭进口量(万吨)

国家	四月	三月	同比
澳洲			
印尼			
蒙古			
俄罗斯			
各口岸总量	4068	4117	72.7%

数据来源: 中国海关总署

主要港口煤炭库存分析(6月2日)

港口	本周	上周	环比
秦皇岛港	622	630	-1.27%
曹妃甸港	592	608	-2.63%
广州港	339.8	337.8	0.59%
京唐港	768.2	693.4	10.79%
环渤海四港	1982.2	1931.4	2.63%

数据来源: 我的钢铁网

煤炭指数分析(停更)

发布机构	品种	贸易方式	单位	价格	比上周
Platts	Premium Low Vol FOB Australia	FOB E.AUS	美元		
Platts	HCC 64 Mid Vol FOB Australia	FOB E.AUS	美元		
Platts	Premium Low Vol CFR China	CFR 中国	美元		
Platts	HCC 64 Mid Vol CFR China	CFR 中国	美元		
CCI5500 综合	5500 大卡动力煤(环渤海湾)	FOB 均价	CNY		
环渤海湾动力煤(5月31日)	5500 大卡动力煤	FOB 渤海湾	CNY	726	-3

数据来源: 秦皇岛煤炭网、中国煤炭资源网



### 谷物专题快报

#### 进口成本走低,豆粕和菜粕大幅回落

(来源: 搜狐网)

因美国作物天气普遍良好, 巴西出口竞争激烈, 以及技术性卖盘压制, 美豆破位下跌, 期价跌至数月最低。外盘大跌拖累国内油脂油料集体下滑, 豆二跌逾 3% 领跌期市, 两粕均跌逾 2%, 豆粕主力合约跌破 3500 一线, 持仓大幅缩减逾 7 万手, 菜粕也减仓逾 2.7 万手, 市场被空头氛围笼罩, 大量多头减仓离场。

美豆市场技术性抛盘非常活跃, 7 月期约周二跌破 3 月份的低点 13.8375 美元后, 引发了止损抛盘, 打压豆价一度跌至 2022 年 7 月份以来的最低水平, 今日亚洲电子盘美豆进一步下探。代表新作大豆的 11 月期约也跌破 12 美元支撑。美国 2023 年作物丰收的前景令大豆和玉米承压。根据美国农业部周一晚些时候发布的作物进展周报, 美国农民继续加快春播步伐, 报告显示美国大豆种植工作完成 49%, 超过平均水平。大豆播种工作快速推进, 中西部地区的天气非常不错, 这意味着大豆生产有一个良好的开端。美国农业部上周预计 2023 年美国大豆产量将达到创纪录的 45.10 亿蒲式耳, 这将超过 2021/22 年度创下的前期历史纪录 44.65 亿蒲式耳。

今年巴西大豆产量达到创纪录的水平, 美国大豆出口需求疲软, 也加剧了大豆市场的利空气氛。美国大豆基本上没有竞争力, 需要依赖价格下跌来刺激需求。巴西谷物出口商协会 (Anec) 在周度调查中称, 巴西 5 月大豆出口应会达到 1,575.5 万吨。去年 5 月, 巴西大豆出口装船 1,026.8 万吨, 因此当前预估同比增长 53.4%。

2023 年 4 月累计大豆进口量 (万吨)

国家	四月	三月	同比
巴西			
美国			
俄罗斯			
阿根廷			
总量	726	685	-10.1%

数据来源: 中国海关总署

2023 年 4 月累计玉米进口量 (万吨)

国家	四月	三月	同比
美国			
老挝			
乌克兰			
俄罗斯			
总量	100	219	-54.6%

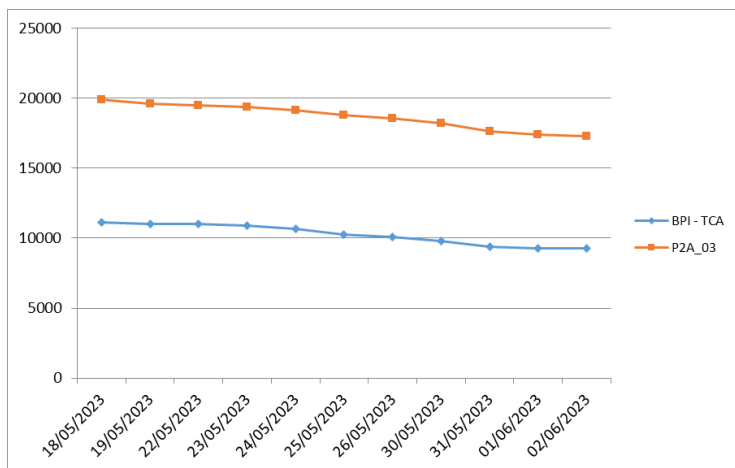
数据来源: 中国海关总署

2023 年 4 月累计大麦进口量 (万吨)

国家	四月	三月	同比
乌克兰			
法国			
加拿大			
澳大利亚			
总量	100	73	24.6%

数据来源: 中国海关总署

### 波罗的海巴拿马型船期租水平



(P2A-03: 在斯科角和直布罗陀范围内交船, 进行一个到远东的航次, 还船范围为台湾和日本。)

## 航运新闻摘要

### 2023/24 财年印度钢材需求将，同比增长 7.5% 我的钢铁网

相关咨询机构的报告显示，2023/24 财年（截至 2024 年 3 月底），印度的钢材消费预计将增长 7.5%，这得益于国内建筑、铁路和资本货物行业需求的增长。

印度钢铁协会（ISA）在一份声明中表示，2023/24 财年该国钢材需求预计为 1.289 亿吨，高于上财年的 1.199 亿吨。该协会称，钢铁行业将受益于印度强劲的经济增长，汽车和耐用消费品等行业预计将拉动钢材消费。路透社对多位经济学家的调查显示，印度这个亚洲第三大经济体 2023/24 财年的经济增长率预计为 6.0%，2024/25 财年将升至 6.4%。

印度钢铁协会表示，在基础设施支出势头强劲和城市消费持续增长的推动下，未来两个财年，印度的钢材需求将继续以每年 800 万-900 万吨的速度增长。

印度是全球第二大粗钢生产国，2022/23 财年，其粗钢产量同比增长 4.2%，达到创纪录的 1.253 亿吨。不过，受全球需求放缓影响，2022/23 财年印度的成品钢材出口降至四年来的最低水平。另有消息称，5 月下旬，印度钢铁协会与东盟钢铁理事会签署了一份谅解备忘录。根据该协会的一份新闻稿，双方将加强在技术交流、贸易便利化、市场增长和脱碳努力、建立测量标准和采用可持续生产技术方面的合作。

在 2022/23 财年，由于印度在 2022 年 5 月 22 日至 2022 年 11 月 19 日对炼钢原材料和钢材产品征收出口税，印度对东盟的钢材出口下降了 59% 至 158 万吨。与此同时，根据印度工商部的数据，印度从东盟进口的钢材数量激增 62%，达到 203 万吨。

### FED 加息还没到头！IMF 总裁：信贷放缓程度没那么严重 我的钢铁网

国际货币基金组织（IMF）认为，尚未看到足够多的银行信贷收缩，美联储的加息周期还未到转向之时。

IMF 总裁克里斯塔利娜·格奥尔基耶娃周六（6 月 4 日）接受采访时称，“我们还没有看到信贷大幅放缓。确实存在一些（放缓），但还不足以让美联储退出政策紧缩。”

“再加一点点”

格奥尔基耶娃表示，由于 IMF 尚未看到信贷大幅放缓，再加上周五公布的美国非农就业报告强劲，美联储可能进一步加息。

她认为，“在收入增加和失业率仍然很低的压力下，意味着美联储将不得不坚持（加息）下去，也许在我们看来，他们可能需要做得更多一些。”

她预计，出于对美联储进一步加息的考量，美国失业率将超过 4%，最高将达到 4.5%。今年 5 月，美国失业率升至 3.7%，创下 2022 年 10 月以来的最高水平。

谈及美国政府上周末通过了债务上限法案，她表示，“就达成协议的内容而言，总的来说是一个好的结果。”

异常不确定的环境

包括美联储在内的全球大多数主要央行都大幅收紧了货币政策，以遏制不断飙升的通货膨胀。

根据国际金融协会（IIF）的数据，全球债务已膨胀至接近历史最高水平的 305 万亿美元。IIF 在其 5 月份的报告中表示，高债务水平和高利率引发了对金融体系杠杆率的进一步担忧。

美联储在 5 月份的一份报告中警告称，贷款机构对未来的情况感到担忧，因为美国中型金融机构的问题导致银行收紧了对家庭和企业的贷款标准。

美联储相关官员还补充道，银行业对经济增长放缓的担忧可能导致贷款发放减少，进而引发经济加速下滑，预计这些情况将持续到明年。

对此，格奥尔基耶娃强调，“我们正处于一个异常不确定的环境中。因此，要关注趋势，灵活应变，在趋势发生变化时进行调整。”

IMF 首席经济学家 Pierre-Olivier Gourinchas 此前接受采访时表示，银行目前处于“更加不稳定的境地”，而这也将对 IMF 今年 2.8% 的全球经济增长预测构成风险。

### 近零碳排放！张宣科技高端绿色材料项目全线贯通 我的钢铁网

日前，张宣科技近零碳排放高端绿色材料项目全线贯通，首批高端模具钢顺利下线，产品成分、性能等指标达到行业领先水平。近零碳排放高端绿色材料项目是该公司进军高端材料产业，加快钢铁向材料、制造向服务转变的又一重要项目。该项目以科技创新为引领，锚定绿色产品、绿色研发、绿色制造方向，采用清洁能源与“非涉碳”单元技术，实现 CO<sub>2</sub> 近零排放。项目采用 EAF+LF+VOD 三联工艺，具有较好的脱氧、脱硫、去除非金属夹杂以及合金微调等冶金功能，具备年生产高品质模具钢、气阀合金、超高强钢等特种合金材料和铸件两万吨以上能力。

该项目于 2022 年 4 月立项，8 月开工建设，今年 5 月进入单体联动试车阶段。为保证项目尽快全线贯通，张宣科技特材研制公司加紧设备调试，制定完善生产技术方案和各项预案，组织开展岗位培训。生产中，岗位操作人员规范执行冶炼方案，严格金属材料加料顺序，根据取样分析实时调整脱碳速度，实施快速脱氧操作；金属材料熔炼出钢合金化后，通过 LF 钢包精炼工艺进行深脱氧、造白渣、微调成分、净化钢液和均匀温度成分后，利用 VOD 精炼工序进行吹氧脱碳、脱气，钢水成分合格后进行浇注。期间，技术人员全程跟踪监督工序执行，记录相关数据，为首次热试便顺利生产高品质模具钢提供了技术支撑。

## 上海菁英航运经纪有限公司

### 上海菁英航运经纪有限公司

上海菁英航运经纪有限公司 前身是 2006 年 6 月成立的香港精英租船有限公司上海代表处，主要致力于干散货领域的航运经纪业务，为客户提供全方位的航运服务。为参与 2020 年建设上海航运中心项目，2011 年被邀正式注册成为中国首批 9 家登记注册的国际知名航运经纪有限公司之一。公司的航运经纪业务员都具有航运经纪人资格证书，其中不乏资深经纪人及外籍员工，还有一批充满活力的年轻人。上海菁英航运经纪有限公司目前是英国伦敦波罗的海交易所，波罗的海海事组织和香港船东协会的会员，在国际航运市场上享有良好的信誉。2013 年 4 月，上海菁英航运经纪有限公司成为 6 家首批获准从事人民币 FFA 交易经纪公司之一。2016 年 2 月，成为新加坡交易所获准从事美元 FFA 交易的经纪公司。

特别是在大宗干散货的好望角型船（CAPE）市场业务上，上海菁英为全球知名船东和中国的大型钢铁企业提供船舶经纪服务并签订多项长期合作协议，其专业的服务品质和全方位的服务理念受到业内人士的一致好评。自成立起，公司一直在不断拓展业务范围，基于好望角型船业务的成功，上海菁英将业务扩展至巴拿马和超灵便型船，为世界范围的船东和租家提供专业服务。

除此之外，在 2011 年 8 月上海菁英的船舶交易部门成立，拓展新造船、二手船和拆船交易业务。

#### 联系方式：

上海市仙霞路 137 号  
盛高国际大厦 1601 室，200051

电话：+8621 5206 9898

传真：+8621 5206 6767

Email: [cape@seamasterltd.com](mailto:cape@seamasterltd.com)

公司网址： [www.seamasterltd.com](http://www.seamasterltd.com)