

一周运价简评

1. 海岬型船

BCI 本周五报收 1514 点，同比上周末上涨 398 个点。上周初，太平洋板块迎来了一波交易，西澳大利亚到中国航线上的三大交易巨头均有成交。随着询盘量的增加，市场保持良好势头。尽管澳大利亚东岸的煤炭询盘不多，但市场仍然保持了弹性，租金继续攀升。到了周中，市场预计询盘会进一步增加的盘量最终并未增加，导致租金略有回调。临近上周末，交易量有所下降，但市场已经一定程度上稳定下来。

2. 巴拿马型船

BPI 本周五报收 1146 点，同比上周末上涨 116 个点。对巴拿马型船舶市场来说，上周是反差极大的一周。上周开局坚挺，延续了上上周高涨的市场情绪。在大西洋和太平洋两个板块强劲新需求的支撑下，租金开始回升。然而，到周中，市场近几周的脆弱性再次抬头，出价缩水，报价略有下降，在临近上周末时出现僵局。

3. 超灵便型船

BSI 本周五报收 736 点，同比上周末下滑 83 个点。对极限灵便型/超灵便型船舶市场来说，本周是相当动荡的一周，大多数地区的市场情绪仍然不佳。尽管出现了一些新的货物，但经纪商表示可用的即期运力过剩，船东竞争激烈，抑制了租金。大西洋板块，据说有艘 59,000 载重吨的船，从波罗的海运废金属到美国东岸，以 8,250 美元成交。另一艘 61,000 载重吨的船，从希腊运水泥到美国东岸，以 11,000 美元成交。

期租水平 6月9日(美元/天)

船型	6月9日	比较上周	2022年6月	2021年6月
海峽型	12560	3306	20883	28533
巴拿马型	10316	1047	24437	30209
超灵便型	8093	-918	27361	29480
灵便型	9023	-782	25029	25246

6月8日运价回顾(美元)

船型	航线	本周五价	价格变动
170000/10%	西澳铁 Dampier - 青岛	8.588	1.036
170000/10%	巴西铁 Tubarao - 青岛	19.191	1.1
170000/10%	南非铁 Saldanha-青岛	14.445	0.52
130000/10%	东澳煤 Newcastle- 舟山	12.657	0.486
85000/10%	东澳煤 Hay Point - 舟山	11.52	0.29
70000/10%	印尼煤 Samarinda- 广州	6.023	0.214
45000/10%	印尼煤 Taboneo- 广州	8.231	-0.207
50000/10%	菲律宾煤 Surigao-日照	9.708	-0.253

本报告中的信息均来源于已公开的资料，我公司对这些信息的准确性及完整性不作任何保证。报告中的信息或表达公司的实际出价或征价。本报告的版权仅作为我公司内部学习、交流，未经书面许可任何机构和个人不得以任何形式刊登、发表或引用。

1. 海岬型船租
金水平上涨
2. 巴拿马型船
租金水平上
涨
3. 超灵便型船
租金水平下
滑

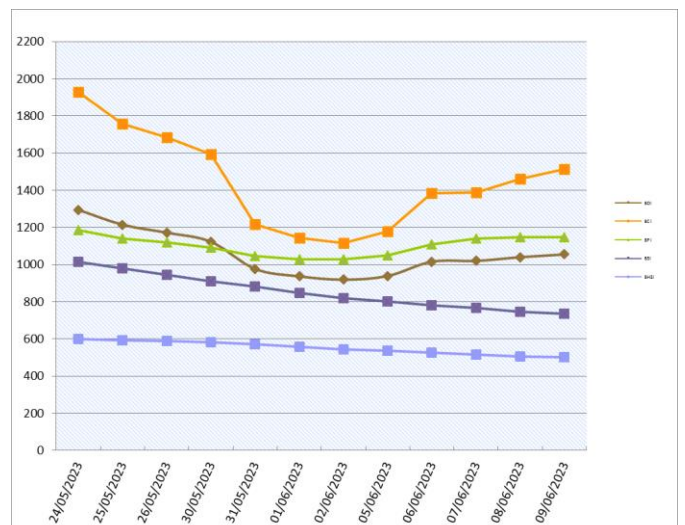


人民币 FFA 远期评估(6月9日)

协议号	远期价格(美元)	远期价格(人民币)	变化	汇率
CTC0723	16964	120639.49	9.14%	7.1115
CTC0823	17921	127445.19	1.37%	7.1115
CTC0923	18907	134457.13	0.57%	7.1115
CTC1023	18979	134969.16	0.46%	7.1115
CTCQ323	17931	127516.31	3.41%	7.1115
CTCQ423	17879	127146.51	1.79%	7.1115
CTCQ124	8907	63342.13	1.14%	7.1115
CTC2024	14596	103799.45	-0.75%	7.1115
PTC0723	11950	84982.43	-0.15%	7.1115
PTC0823	13100	93160.65	-0.03%	7.1115
PTC0923	13993	99511.22	0.26%	7.1115
PTC1023	14050	99916.58	-0.76%	7.1115
PTCQ323	13015	92556.17	0.04%	7.1115
PTCQ423	13150	93516.23	-1.61%	7.1115
PTCQ124	10622	75538.35	-1.33%	7.1115
PTC2024	12615	89711.57	0.07%	7.1115
STC0723	10271	73042.22	-2.84%	7.1115
STC0823	11946	84953.98	-1.85%	7.1115
STC0923	12721	90465.39	0.76%	7.1115
STC1023	12608	89661.79	1.13%	7.1115
STCQ323	11646	82820.53	-1.21%	7.1115
STCQ423	11846	84242.83	-2.07%	7.1115
STCQ124	9542	67857.93	-0.48%	7.1115
STC2024	11421	81220.44	0.22%	7.1115

橙色表示与上周同期上升，蓝色表示与上周同期下跌。

波罗的海干散货指数



干散货船舶

干散货船舶交易

新船交付

Huangpu Wenchong 从 Grieg Star 获得了一个 2+2 x 82,000 载重吨干散货船的订单，中远舟山重工获得了一个来自 Alpha Bulk 的 2 x 63,600 载重吨的 Ultramax 型散货船，2025 年下半年交船。

二手船市场

Seatankers Management 出售了 3 艘卡姆萨尔极限型散货船，“SEA PROTEUS” (81,762 载重吨, 建于 2013 年, Wuhu Shipyard), 姐妹船 “SEA PLUTO” 和 “SEA VENUS” (都是 81,000 载重吨, 建于 2013 年, New Century SB), 总价是 7050 万美元。在超灵便型船方面, 日本人控制的 “NORD TREASURE” (55,888 载重吨, 建于 2014 年, Mitsui SB(Tamano), BWTS, electronic main engine) 被出售正等待最后确认, 成交价是 2100 万美元。比之前 3 月份成交的 “ALPHA FLAME” (57,811 载重吨, 建于 2015 年, Tsuneishi Cebu, C4x35T, BWTS, electronic main engine) 的 2325 万美元的价格有所下滑。

拆船市场

目前, 巴基斯坦地区政治局势不稳, 市场上成交有限。

租船交易摘要

- 'Seacon Nola' 建于 2023 年, 85611 载重吨, 6 月 7 日 Dangjin 交船, 途经澳大利亚东海岸, 南中国地区还船, 租金 11,600 美元/天——租家 Deyesion
- 'PS Cadiz' 建于 2010 年, 82256 载重吨, 6 月 11 日 Kakogawa 交船, 途经北太平洋美国西海岸, 越南还船, 租金 11,000 美元/天——租家不详
- 'Valiant Summer' 建于 2016 年, 81920 载重吨, 6 月 12 日 Kashima 交船, 途经澳大利亚, 日本还船, 租金 11,000 美元/天——租家 Oldendorff
- 'Calipso' 建于 2005 年, 73691 载重吨, 6 月 7 日香港交船, 途经澳大利亚, 南中国还船, 租金 6,250 美元/天——租家 Oriental Pal<最近成交>
- 'Dimitrios T' 建于 2000 年, 72917 载重吨, 6 月 10-11 日 D/C Hong Kong 交船, 途经印尼, 中国还船, 租金 5,300 美元/天——租家 ESM
- 'Gillingham' 建于 2010 年, 58000 载重吨, 6 月中旬 E Kalimantan 交船, 途经印尼, 中国还船, 租金 6,500 美元/天——租家不详
- 'AP Neptune' 建于 2007 年, 53411 载重吨, 连云港即期交船, 途经菲律宾, 中国还船, 租金 7,000 美元/天——租家不详
- 'SDTR Davies' 建于 2021 年, 84998 载重吨, 6 月 12 日 Immingham 交船, 途经美湾, 印度还船, 租金 22,000 美元/天——租家 Bulk Trading
- 'Xing Yang Hai' 建于 2022 年, 84740 载重吨, 追溯到 5 月 29 日经过新加坡交船, 途经南美东海岸, 东南亚还船, 租金 14,000 美元/天——租家邦吉
- 'Northwind' 建于 2020 年, 82308 载重吨, 追溯到 6 月 12 日镇江交船, 途经纽卡斯尔, 南中国还船, 意向装运煤炭, 租金 10,240 美元/天——租家 Tongli

干散货船舶买卖概况 单位 (百万美元)

船名	船龄	船型 DWT	船厂	成交价
Meghna Progress	2023	66,000	Yangzi-Mitsui SB	
Trustn Trader	2023	82,000	Jiangsu New Hantong	
Mount Blanc	2023	208,000	New Times SB	
Nord Treasure	2014	55,888	Mitsui SB (Tamano)	excess 21
Artemis A	2011	56,441	CSC Qingshan SY	high 16
Sea Proteus*	2013	81,762	Wuhu Shipyard	70.5
Sea Pluto*	2013	81,007	New Century SB	
Sea Venus*	2013	80,888	New Century SB	
Great Venture	2019	61,438	Dalian COSCO KHI	auction 30.03
Yangtze Oasis	2013	34,306	Huigang S/yard	high 13
Alice Star	2008	32,029	Hakodate Dock	low 12
拆解船	船龄	船型 DWT	拆解地	成交价
Eternal Luck	1995	45,654	Bangladesh	4.33
Fu Sheng	1994	77,447	Bangladesh	6.25
Great Wenxian	1998	45,713	Bangladesh	

拆船指数

拆船指数(美元/轻吨)	6月9日	变化
孟加拉国拆船	562.917	1.667
印度拆船	545.833	2.083
巴基斯坦拆船	492.417	0

*20001LT 及以上散货船

原油价格 美元/桶

种类	6月12日	6月5日	变化
布伦特	70.27	77.68	-7.41
西德州	74.87	75.03	-0.16

船用燃料油(美元/吨)6月9日

地区	IFO380	VLSFO	MGO
新加坡	442.5(+8.5)	585.5(+24)	716(+28)
上海	477.5(+5)	609.5(+12)	780(+1.5)
香港	462(+17.5)	604.5(-3.0)	689(+28)
釜山	478.5(-1.0)	634.5(+19)	717.5(+27.5)
日本(Osaka)	520.5(+3)	610.5(+8)	
Fujairah	429.5(+16)	566.5(+19)	837(+1.5)
鹿特丹	450(+2.0)	585.5(+51)	716(+41.5)

数据来源: 海运圈聚焦网

本报告中的信息均来源于已公开的资料, 我公司对这些信息的准确性及完整性不作任何保证。报告中的信息或表达公司的实际出价或报价。本报告的版权仅作为我公司内部学习、交流, 未经书面许可任何机构和个人不得以任何形式刊登、发表或引用。

铁矿石贸易

铁矿石专题快报

南非 Transnet 电缆被盗铁路将恢复运营

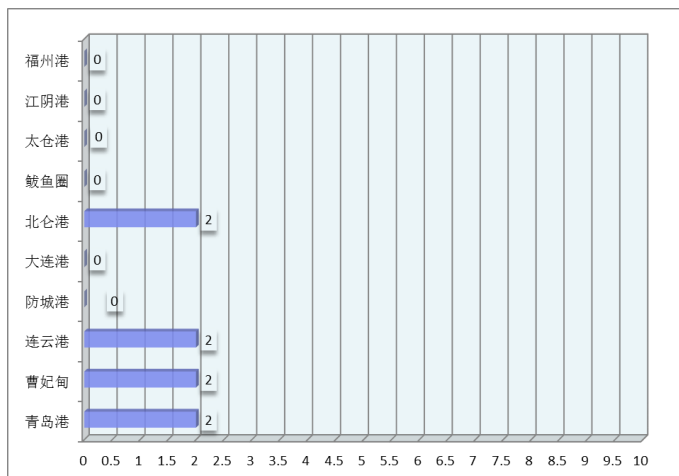
(来源:我的钢铁网)

南非货运物流集团 Transnet 受脱轨及电缆被盗影响的铁路现已恢复。

近期,南非货运物流集团 Transnet 发生电缆被盗事件,致使线路发生停电。而在本周一(6月5日)凌晨2点左右,20辆装有铁矿石的货车在北开普省 Loeriesfontein 附近的环路9号和环路10号之间发生脱轨,其具体原因仍在调查中。目前,在 Kolomela 发生的电缆问题已解决并恢复供电,发生脱轨事故的铁路也于2023年6月8日下午4点完成检修。

这条铁路线从北开普省 Sishen 的铁矿山延伸至西开普省的萨尔达尼亚港,全长861公里(534英里),是南非铁矿石出口的主要通道。

据悉早在今年3月,由于恶劣的天气条件,Transnet 不得不暂时关闭该路线。而本次由于电缆被盗及脱轨导致的铁路暂停运行影响更大,随着时间的推移,预计将损失数十亿美元的收入。



2023年4月中国进口铁矿石货量(万吨)

国家	本月进口数量	同比	年度累计进口数量
南非	-	-	-
澳大利亚	-	-	-
巴西	-	-	-
各国合计	9044	5.2%	38468

数据来源:我的钢铁

铁矿石价格分析(6月9日)

机构	品位	贸易方式	单位	本日	周环比
Mysteel	62%Fe	CFR Tianjin	USD	114.9	8.35
TSI	62%Fe	FOB Brazil	USD		
TSI	62%Fe	FOB W.Australia	USD		
中联钢铁	62%Fe	CFR CHINA	CNY		
Mysteel	62%Fe	CFR JINGTANG(SSFG)	CNY	844	32
Mysteel	62%Fe	CFR CAOFEIDIAN(SSFG)	CNY	844	32

数据来源:我的钢铁

矿粉 CFR 价格 单位:美元/吨

名称	品位	发货地	6月9日	6月2日	变化
澳洲 Pb Lump	62.5%	Dampier			
澳洲 Pb Fine	61.5%	Dampier	114.1	105.65	8.45
澳洲 Newman Fine	62.3%	Hedland	114.5	106.55	7.95
澳洲 Yandi Fines	57.3%	Hedland	101.45	93.75	7.7
巴西 SFLA	64.5%	Tubarao	114.85	106.15	8.7
巴西 IOCJ	65.0%	PDM			

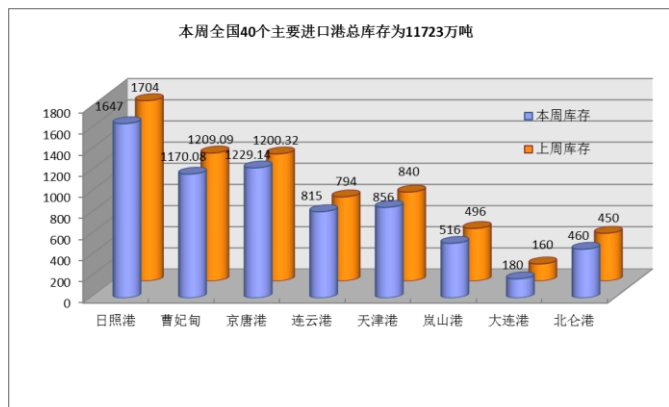
数据来源:我的钢铁

中国主要品种 FOB 价格

品种	6月9日	6月2日	涨跌
螺纹钢	582	585	-3
线材	587	587	0
中厚板	604	604	0
热卷	568	573	-5

数据来源:我的钢铁

待港时间较长的铁矿石港口(天)



煤，炭贸易

煤、炭专题快报

市场交投氛围冷清 沿海煤炭运价延续底部平稳

(来源: 秦皇岛煤炭网)

06月09日海运煤炭运价指数下跌。具体到航线，沿海方向，秦皇岛至上海航线 2-3 万吨船舶平均运价为 21.3 元/吨，期环比下跌 0.1 元/吨；秦皇岛至上海航线 4-5 万吨船舶平均运价为 17.6 元/吨，期环比持平；秦皇岛至乍浦航线 4.4-4.8 万吨船舶平均运价为 18.6 元/吨，期环比持平；秦皇岛至宁波航线 1.5-2 万吨船舶平均运价为 34.2 元/吨，期环比持平；秦皇岛至广州航线 5-6 万吨船舶平均运价为 29.2 元/吨，期环比持平；秦皇岛至广州航线 6-7 万吨船舶平均运价为 25.1 元/吨，期环比持平。沿江方向，秦皇岛至江阴航线 1.6-1.9 万吨船舶的平均运价为 33.1 元/吨，期环比持平；秦皇岛至江阴航线 4-5 万吨船舶平均运价为 19.5 元/吨，期环比持平；秦皇岛至张家港航线 2-3 万吨船舶平均运价为 24.3 元/吨，期环比下跌 0.2 元/吨；秦皇岛至南京航线 2-3 万吨船舶平均运价为 29.5 元/吨，期环比持平；秦皇岛至镇江航线 2-3 万吨船舶平均运价为 27.4 元/吨，期环比持平。今日海运煤炭运价指数延续平稳走势。随着港口市场阶段性询货采购趋于结束，市场情绪明显转弱，煤价在经历短暂上行后再度转跌。目前虽然南方高温天气支撑居民端用电负荷持续走高，沿海电煤日耗刷新历史同期峰值，但在长协货源稳定保障及进口煤补充下，整体库存水平延续高位，市场期待的迎峰备货行情并未出现，同时在各环节高库存对市场的压制效应下，普遍对后持悲观看空预期，下游谨慎观望情绪升温，沿海煤炭运输货盘释放减少，商谈氛围再度转弱，运价延续底部平稳。

2023年4月煤炭进口量(万吨)

国家	四月	三月	同比
澳洲			
印尼			
蒙古			
俄罗斯			
各口岸总量	4068	4117	72.7%

数据来源: 中国海关总署

主要港口煤炭库存分析 (6月9日)

港口	本周	上周	环比
秦皇岛港	640	622	2.89%
曹妃甸港	548	592	-7.43%
广州港	324.2	339.8	-4.59%
京唐港	757.3	768.2	-1.42%
环渤海四港	1945.3	1982.2	-1.86%

数据来源: 我的钢铁网

煤炭指数分析 (停更)

发布机构	品种	贸易方式	单位	价格	比上周
Platts	Premium Low Vol FOB Australia	FOB E.AUS	美元		
Platts	HCC 64 Mid Vol FOB Australia	FOB E.AUS	美元		
Platts	Premium Low Vol CFR China	CFR 中国	美元		
Platts	HCC 64 Mid Vol CFR China	CFR 中国	美元		
CCI5500 综合	5500 大卡动力煤 (环渤海湾)	FOB 均价	CNY		
环渤海湾动力煤 (6月7日)	5500 大卡动力煤	FOB 渤海湾	CNY	716	-10

数据来源: 秦皇岛煤炭网、中国煤炭资源网

谷物专题快报

农业农村部：国内玉米产需缺口缩小，进口量大幅增加的可能性不大

(来源：搜狐网)

农业农村部：本月对 2023/24 年度中国玉米供需形势预测与上月保持一致。目前，东北春玉米播种完成，光温整体正常，土壤墒情适宜，利于玉米生长；华北、黄淮等地土壤墒情较好，有利于夏玉米播种出苗。消费方面，生猪养殖持续亏损，深加工企业利润不佳，开工率较低，玉米下游需求偏弱。进口方面，国际市场增产预期强烈，价格偏弱运行，国内外价差有所扩大，但国内玉米产需缺口缩小，进口量大幅增加的可能性不大。

2023年4月累计大豆进口量(万吨)

国家	四月	三月	同比
巴西			
美国			
俄罗斯			
阿根廷			
总量	726	685	-10.1%

数据来源：中国海关总署

2023年4月累计玉米进口量(万吨)

国家	四月	三月	同比
美国			
老挝			
乌克兰			
俄罗斯			
总量	100	219	-54.6%

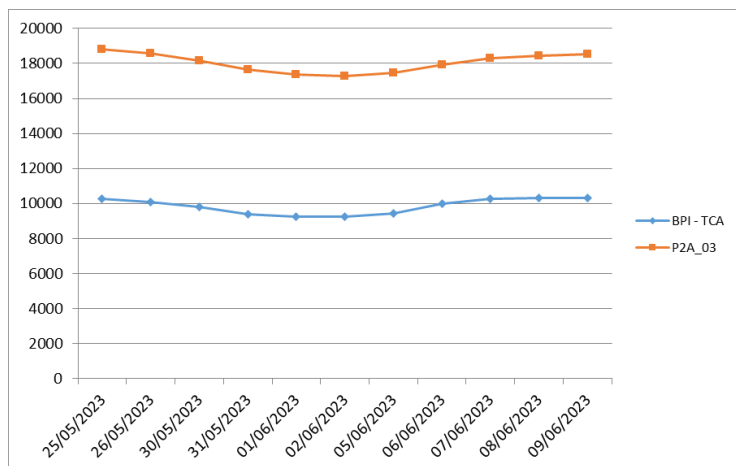
数据来源：中国海关总署

2023年4月累计大麦进口量(万吨)

国家	四月	三月	同比
乌克兰			
法国			
加拿大			
澳大利亚			
总量	100	73	24.6%

数据来源：中国海关总署

波罗的海巴拿马型船期租水平



(P2A-03: 在斯科角和直布罗陀范围内交船，进行一个到远东的航次，还船范围为台湾和日本。)

航运新闻摘要

东盟钢铁工业发展状况—印度尼西亚

我的钢铁网

印度尼西亚概况

在东南亚国际联盟（东盟）各成员国中，印度尼西亚的国土面积最大、人口最多、国内生产总值最高。具体而言，印度尼西亚的国内生产总值占东盟国内生产总值总量的1/3以上，人口占东盟总人口的41%。此外，印度尼西亚也是世界上最大的群岛国家，全国人口达2.7636亿，居世界第四位。2021年，印度尼西亚的钢材表观消费量为1,546万吨，在东盟国家中排名第三位。然而，就人均数值而言，印度尼西亚在东盟处于中间位置。例如，印度尼西亚的人均国内生产总值为3,856美元，人均钢铁表观消费量为56公斤/人，使得该国在这两个指标上分别位居东盟九国（不包括文莱）的第四位和第六位。印度尼西亚是东盟地区的经济增长引擎之一，该国在2004-2019年间的国内生产总值年均增长率达5.46%。然而，与其他东盟经济体一样，印度尼西亚的经济在新冠疫情期间也遭受重创，2020年出现了-2.1%的负增长。如今，印度尼西亚的经济正在缓慢复苏，该国2021年的国内生产总值增长率为3.7%，预计2022年国内生产总值增长率为5.1%。印度尼西亚在多个方面都拥有很大的增长潜力。该国拥有庞大的年轻人口数量，中位数年龄为29.7岁，这意味着庞大的国内市场基础和人口红利。此外，印度尼西亚丰富的自然资源，以及该国以工业发展和基础设施投资为重点、以增长为导向的政府政策，都在吸引着更多的外商直接投资（FDI）纷纷涌入该国。印度尼西亚的钢铁工业在本世纪10年代，印度尼西亚的钢铁需求增长开始加速。该国在2000-2009年间的钢铁需求

复合年增长率（CAGR）为4.82%，但在2010-2019年间快速达到6.63%，该国在2009-2018年间的钢铁需求翻了一番。印度尼西亚钢铁需求的快速增长得益于其强劲的基础设施发展势头。在过去，印度尼西亚的钢铁产量远低于钢铁需求，因此其大量的钢铁需求要靠进口来满足。然而，近年来，随着新增产能的落地，印度尼西亚的钢铁产量一直在稳步上升，2019年自给率超过了45%。印度尼西亚的钢铁产能从2000年的590万吨增加到了2020年的1,960万吨。特别值得一提的是，印度尼西亚的镍矿储量非常丰富，所以中资企业（主要是青山集团和德龙集团）在印度尼西亚的不锈钢制造领域进行了大量投资。目前，印度尼西亚有770万吨的钢铁产能采用的是转炉（BOF）工艺，其余均为电弧炉（EAF）工艺。目前，印度尼西亚采用转炉工艺的钢铁厂有KrakatauPOSCO、KrakatauSteel和印尼德信钢铁等。印度尼西亚现有多项产能扩张计划（包括不锈钢产能），而且所有的新增产能都将采用转炉工艺。印度尼西亚拥有丰富的自然资源。例如，印度尼西亚的镍矿储量在全球排名第一位，煤矿储量排名第六位。该国丰富的镍矿储量为其不锈钢制造业和电动汽车电池制造业吸引了大量投资。印度尼西亚的煤炭以动力煤为主，冶金煤的产量很低，需要依赖进口。随着高炉转炉产能的扩张和国内冶金煤生产的停滞不前，印度尼西亚将越来越依赖煤炭进口。印度尼西亚的铁矿产量曾一度在东盟国家中居领先地位。该国的铁矿产量在2013年达到顶峰，但之后由于政府颁布了未加工矿物的出口禁令，并逐步提高了铁精矿的出口关税（从2014年的20%提高到

2017年的60%），导致其铁矿石产量自2014年开始不断萎缩。2014年，随着印度尼西亚首个高炉转炉产能项目投入运行，该国从铁矿石净出口国变为净进口国。目前，印度尼西亚主要从巴西、非洲和澳大利亚进口铁矿石。推动钢铁需求增长的因素及展望建筑业是推动印度尼西亚钢铁需求增长的主要因素，占钢铁使用量的78%。由于印度尼西亚拥有大量的在建基础设施项目和不断增长的住房需求，因此其建筑业在新冠疫情爆发前的十年间发展良好，在2000年到2019年间的复合年增长率为6.8%。印度尼西亚的现任佐科维政府更加重视基础设施建设；自2015年以来，每年都将很大一部分政府预算（2022年为14.25%）划拨给该国的基础设施项目。作为“2020-2024年国家中期发展计划（RPJMN）”的一部分，印度尼西亚政府致力于发展各种交通基础设施项目，以支持经济增长。目前，印度尼西亚至少有41个战略优先项目，到2024年指示性资金总额（totalindicativefund）将达4,260亿美元。此外，印度尼西亚政府计划迁都至努山塔拉（Nusantara，意为“群岛”）。此次迁都预计耗资466万亿卢比（相当于324亿美元），将成为印度尼西亚有史以来最重要的基础设施项目之一。然而，正如人们所预料的，这项庞大的工程存在着资金缺口。在住宅建设方面，自2015年以来，印度尼西亚家庭自有住房、租赁住房和其他住房情况的比例大致为80:9:11。这表明，由于人口增加，印度尼西亚在2021年会有相当大的住房缺口（backlogofhousingunits）。

为此，印度尼西亚政府制定了一项计划，即根据该国在2015年推出的“百万住房计划（theOneMillionHousesProgram）”，每年建造100万套经济适用房，并在最近设定了到2024年将印度尼西亚的住房缺口逐步减少到500万套的目标。随着印度尼西亚城市化进程的稳步推进和中产阶级的不断扩大，该国的住房需求将继续保持强劲增长势头。推动印度尼西亚钢铁需求增长的另外一个因素是汽车行业。在“打造印度尼西亚4.0”工业革命路线图中，汽车行业被定义为该国五大优先发展的制造业之一。目前，印度尼西亚已成为继泰国之后东盟的第二大汽车制造中心，因此其汽车行业拥有非常好的发展前景。印度尼西亚的汽车行业主要由外商直接投资推动，特别是来自日本的外商直接投资占到该国汽车行业外商直接投资总额的75%。在2011年日本海啸和泰国大水导致供应链中断后，日本的原始设备制造商（OEM）自2012年起增加了在印度尼西亚的投资，以实现供应链的多元化。印度尼西亚巨大的国内市场潜力和具有竞争力的人工成本是吸引外商直接投资进入该国汽车行业的另外两个因素。目前，印度尼西亚的汽车生产以乘用车为主，并且主要面向国内市场。然而，该国的汽车出口份额一直在稳步上升，并在2020年达到30%左右。印度尼西亚新投入使用的Patimban深海港口将有助于出口份额进一步提升。不久前，印度尼西亚政府制定了一项战略，希望通过利用其镍矿资源，使该国成为电动汽车价值链中一个重要的全球制造国。最近，来自中国和韩国的投资显著增加；这些投资主要集中于镍矿开采和电池生产，均以电动汽车生产为目标。

上海菁英航运经纪有限公司

上海菁英航运经纪有限公司

上海菁英航运经纪有限公司 前身是 2006 年 6 月成立的香港精英租船有限公司上海代表处，主要致力于干散货领域的航运经纪业务，为客户提供全方位的航运服务。为参与 2020 年建设上海航运中心项目，2011 年被邀正式注册成为中国首批 9 家登记注册的国际知名航运经纪有限公司之一。公司的航运经纪业务员都具有航运经纪人资格证书，其中不乏资深经纪人及外籍员工，还有一批充满活力的年轻人。上海菁英航运经纪有限公司目前是英国伦敦波罗的海交易所，波罗的海海事组织和香港船东协会的会员，在国际航运市场上享有良好的信誉。2013 年 4 月，上海菁英航运经纪有限公司成为 6 家首批获准从事人民币 FFA 交易经纪公司之一。2016 年 2 月，成为新加坡交易所获准从事美元 FFA 交易的经纪公司。

特别是在大宗干散货的好望角型船（CAPE）市场业务上，上海菁英为全球知名船东和中国的大型钢铁企业提供船舶经纪服务并签订多项长期合作协议，其专业的服务品质和全方位的服务理念受到业内人士的一致好评。自成立起，公司一直在不断拓展业务范围，基于好望角型船业务的成功，上海菁英将业务扩展至巴拿马和超灵便型船，为世界范围的船东和租家提供专业服务。

除此之外，在 2011 年 8 月上海菁英的船舶交易部门成立，拓展新造船、二手船和拆船交易业务。

联系方式：

上海市仙霞路 137 号
盛高国际大厦 1601 室，200051

电话：+8621 5206 9898

传真：+8621 5206 6767

Email: cape@seamasterltd.com

公司网址： www.seamasterltd.com