

## 一周运价简评

### 1. 海岬型船

BCI 本周五报收 1704 点，同比上周末下滑 376 个点。上周海岬型船舶市场喜忧参半。周一开盘交易较为活跃，西澳大利亚至中国航线有大型公司租入船舶运输货物，同时市场涌现招标和运营商货物运输需求。然而，活跃的交易并未阻止租金价格小幅走软。周二，太平洋板块和大西洋板块压力增加，租金价格进一步下跌。时至周中，随着新加坡节假日临近，太平洋板块交易活动降低到了极少的水平。不过，市场开始出现企稳迹象。

### 2. 巴拿马型船

BPI 本周五报收 1030 点，同比上周末下滑 97 个点。巴拿马型船舶市场上周交易消息较少，所有地区租金均呈下跌趋势。大西洋板块，跨大西洋运输交易依然较少，欧洲大陆始航的去程航线谷物运输交易租金价格表现较好，但大西洋板块北部地区仍然面临压力。南美东海岸始航的交易活动保持稳定。一些 82,000 载重吨的船舶达成交易，七月中旬抵达，租金价格约 14,500 美元，在装载港口到达引航站交船另加 450,000 美元。

### 3. 超灵便型船

BSI 本周五报收 749 点，同比上周末上涨 6 个点。上周市场情绪出现分化。亚洲市场仍然欣欣向荣，但周末前随着假期临近，市场交易消息确实有所减少。与此同时，大西洋板块整体表现低迷。美湾始航的船舶运力充裕，同时新询盘较少，租金价格面临下行压力。

## 期租水平 6 月 30 日(美元/天)

船型	6 月 30 日	比较上周	2022 年 7 月	2021 年 7 月
海岬型	14133	-3119	20173	30395
巴拿马型	9273	-866	19109	34133
超灵便型	8241	63	23224	31609
灵便型	8029	-168	21663	30084

## 6 月 29 日运价回顾(美元)

船型	航线	本周五价	价格变动
170000/10%	西澳铁 Dampier - 青岛	8.381	0.427
170000/10%	巴西铁 Tubarao - 青岛	20.613	0.149
170000/10%	南非铁 Saldanha-青岛	15.447	0.364
130000/10%	东澳煤 Newcastle- 舟山	12.657	0.243
85000/10%	东澳煤 Hay Point - 舟山	11.96	-0.16
70000/10%	印尼煤 Samarinda- 广州	6.809	-0.123
45000/10%	印尼煤 Taboneo- 广州	8.371	-0.067
50000/10%	菲律宾镍 Surigao-日照	9.871	-0.02

本报告中的信息均来源于已公开的资料，我公司对这些信息的准确性及完整性不作任何保证。报告中的信息或表达公司的实际出价或征价。本报告的版权仅作为我公司内部学习、交流，未经书面许可任何机构和个人不得以任何形式刊登、发表或引用。

1. 海岬型船租  
金水平下滑

2. 巴拿马型船  
租金水平下  
滑

3. 超灵便型船  
租金水平上涨

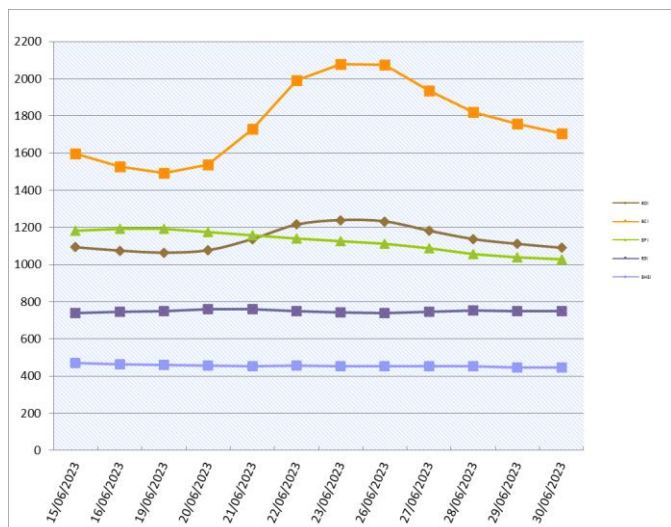


## 人民币 FFA 远期评估(6 月 30 日)

协议号	远期价格(美元)	远期价格(人民币)	变化	汇率
CTC0823	16407	118553.70	-6.04%	7.2258
CTC0923	17389	125649.44	-1.32%	7.2258
CTC1023	17582	127044.02	-3.02%	7.2258
CTC1123	17336	125266.47	-5.38%	7.2258
CTCQ423	16746	121003.25	-5.59%	7.2258
CTCQ124	8754	63254.65	-49.60%	7.2258
CTCQ224	14364	103791.39	60.42%	7.2258
CTC2024	14355	103726.36	-1.99%	7.2258
PTC0823	11597	83797.60	-2.60%	7.2258
PTC0923	12717	91890.50	-2.60%	7.2258
PTC1023	12965	93682.50	-6.20%	7.2258
PTC1123	12500	90322.50	-10.71%	7.2258
PTCQ423	12160	87865.73	-5.95%	7.2258
PTCQ124	10300	74425.74	-21.01%	7.2258
PTCQ224	12843	92800.95	22.02%	7.2258
PTC2024	12181	88017.47	-3.70%	7.2258
STC0823	10200	73703.16	3.53%	7.2258
STC0923	11158	80625.48	2.80%	7.2258
STC1023	11733	84780.31	-1.58%	7.2258
STC1123	11142	80509.86	-10.38%	7.2258
STCQ423	10970	79267.03	0.86%	7.2258
STCQ124	9129	65964.33	-20.53%	7.2258
STCQ224	11346	81983.93	20.75%	7.2258
STC2024	10925	78941.87	-3.17%	7.2258

橙色表示与上周同期上升，蓝色表示与上周同期下跌。

## 波罗的海干散货指数



干散货船舶

干散货船舶交易

新船交付

恒力重工收获了一个订单，造4艘180000载重吨的海岬型船和4艘82000载重吨的卡姆萨尔极限型船舶，八艘船是2025年和2026年交船。诺登在大连中远川崎下单6艘64000载重吨的Ultramax型船舶，交船期在2025和2026年间。

二手船市场

在海岬型船方面，Goodbulk还是非常活跃的卖家，出售了建于2011年的“AQUANNA”(175,975载重吨，建于2011年，Jinhai Heavy Ind)，买家是Costamare Shipping，成交价是约2200万美元，这艘船是这个船东到目前为止出售的第八艘船舶。在卡姆萨尔极限型船舶方面，Kambara Kisen KK出售了“RIKKE”(81,895载重吨，建于2016年，Tsuneishi Zhoushan)，买家是希腊船东，成交价是约2700万美元。

拆船市场

随着时间进入夏季，预计进入市场的待拆船舶有限。

租船交易摘要

- 'Guo Yuan 88'建于2021年，86417载重吨，7月2-3日Fukuyama交船，泛太平洋航线，新家坡-日本地区还船，租金10,250美元/天——租家不详
- 'Seneca'建于2013年，83975载重吨，6月29-30日Paradip引航站交船，沿海航线，印度西海岸地区还船，租金10,850美元/天——租家Propel Shipping
- 'Guang Bo' 2023 82245 dwt dely Hong Kong 1 Jul trip
- via Australia redel S China \$11,500 - Tongli
- 'Guang Bo'建于2023年，82245载重吨，7月1日香港交船，途经澳大利亚，南中国还船，租金11,500美元/天——租家Tongli
- 'Adam I'建于2010年，79775载重吨，7月15-20日南美东海岸引航站交船，新家坡-日本地区还船，租金14,150美元/天外加415,000美元空放奖金——租家Koch Trading
- 'Basic Victory'建于2021年，82457载重吨，8月1-5日南美东海岸引航站交船，新家坡-日本地区还船，租金16,500美元/天外加650,000美元空放奖金——租家邦吉
- 'Rebekah'建于2012年，82250载重吨，6月28日Ijmuiden交船，途经南美洲海岸，新家坡-日本地区还船，租金17,000美元/天——租家嘉吉
- 'Mastro Nikos'建于2011年，82177载重吨，追溯到6月22日Kandla交船，途经南美洲海岸，新家坡-日本地区还船，租金12,250美元/天——租家嘉吉

RUTL 干散货船舶买卖概况 单位(百万美元)

船名	船龄	船型 DWT	船厂	成交价
Basic Adventurer	2023	82,643	Tsuneishi Cebu	
Navios Amethyst	2023	182,212	Imabari SB Hiroshima	
Lowlands Diamond	2023	39,982	SK Kochi Jyuko	
Rikke	2016	81,895	Tsuneishi Zhoushan	region 27
Santa Cruz	2011	83,456	Sanoyas	18.2
Aquaenna	2011	175,975	Jinhai Heavy Ind	region 22
Coral Opal	2012	78,090	Toyohashi SB	low 19
JY Pacific	2019	81,138	Chengxi Shipyard	at auction 28.76
American Bulker	2016	36,228	Shikoku Dock.	22.5
CF Diamond	2016	57,823	Tsuneishi Zosen	excess 24
Pazeh Wisdom	2009	18,969	Kanasashi K.K.	region 8.5
拆解船	船龄	船型 DWT	拆解地	成交价
Jin Yuan Xing 9	1996	39,817	Bangladesh	
Jasmine II	1997	45,269	Bangladesh	5.50
Shun Hang Wei Ye	1991	41,135	As is Guangdong	4.14

拆船指数

拆船指数(美元/轻吨)	6月30日	变化
孟加拉国拆船	565.583	0.0
印度拆船	550.833	-1.25
巴基斯坦拆船	492.417	0.0

\*20001LT及以上散货船

原油价格 美元/桶

种类	7月3日	6月21日	变化
布伦特	75.11	75.54	-0.43
西德州	70.45	70.9	-0.45

船用燃料油(美元/吨)6月30日

地区	IFO380	VLSFO	MGO
新加坡	451.5(-1)	594(-8.5)	720.5(-4)
上海	484(+18.5)	607.5(-3.0)	781.5(-28.5)
香港	474.5(+18.5)	600(-7.5)	690(-2)
釜山	480(+1.5)	612(-9.5)	721.5(+30.5)
日本(Osaka)	522.5(-10)	612.5(-25)	
Fujairah	424.5(+1)	579(-)	813(-2)
鹿特丹	480(+0.5)	537.5(-2)	709(+7)

数据来源：海运圈聚焦网

本报告中的信息均来源于已公开的资料，我公司对这些信息的准确性及完整性不作任何保证。报告中的信息或表达公司的实际出价或征价。本报告的版权仅作为我公司内部学习、交流，未经书面许可任何机构和任何个人不得以任何形式刊登、发表或引用。

## 铁矿石贸易

### 铁矿石专题快报

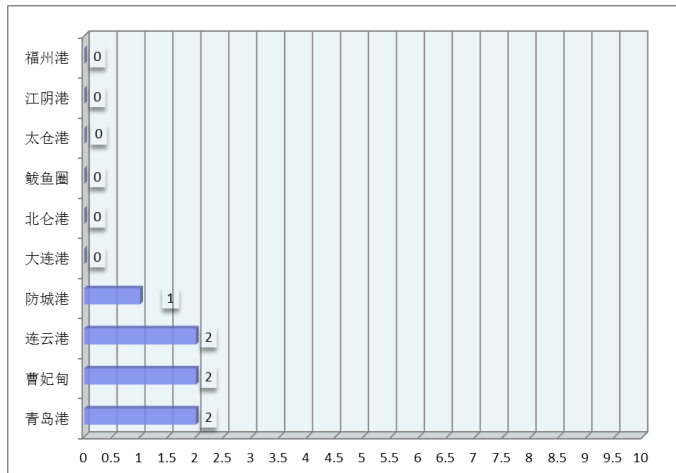
## Fenix Resource 签署收购 Mount Gibson 中西部铁矿石协议

(来源:我的钢铁网)

澳大利亚矿业公司 Fenix Resource 近期与 Mount Gibson Iron 签署一项价值近 2500 万澳元的协议，以收购其中西部铁矿石开采及基础设施资产，其中包括 Shine 铁矿、Extension Hill 铁矿、杰拉尔顿港口的两个仓储库（总容量达 36 万吨）以及两条中西部铁路专用线。目前 Shine 铁路处于保养和维护状态，预计拥有 1500 万吨的矿产资源。预计该交易将于今年 9 月完成。

根据协议，Fenix 将向 Mount Gibson 支付 1,000 万澳元现金，并向该公司发行 6,000 万股普通股。Mount Gibson 还将获得 1250 万份以每股 25 美分行权的五年期权和 1250 万份以每股 30 美分行权的五年期权，但须满足某些与交易相关的条件。

自 2003 年以来，Mount Gibson 利用强大的铁路和港口基础设施，在中西部开采和运输了 5000 多万吨铁矿石。该收购项目使 Iron Ridge 运营的港口和运输成本节省约 5 澳元/吨。



### 2023年5月中国进口铁矿石货量(万吨)

国家	本月进口数量	同比	年度累计进口数量
南非	-	-	-
澳大利亚	-	-	-
巴西	-	-	-
各国合计	9617	4.1%	48075

数据来源：我的钢铁

### 铁矿石价格分析 (6月30日)

机构	品位	贸易方式	单位	本日	周环比
Mysteel	62%Fe	CFR Tianjin	USD	112.15	1.1
TSI	62%Fe	FOB Brazil	USD		
TSI	62%Fe	FOB W.Australia	USD		
中联钢铁	62%Fe	CFR CHINA	CNY		
Mysteel	62%Fe	CFR JINGTANG(SSFG)	CNY	875	25
Mysteel	62%Fe	CFR CAOFEIDIAN(SSFG)	CNY	875	25

数据来源：我的钢铁

### 矿粉 CFR 价格 单位：美元/吨

名称	品位	发货地	6月30日	6月23日	变化
澳洲 Pb Lump	62.5%	Dampier			
澳洲 Pb Fine	61.5%	Dampier	110.95	110.05	0.9
澳洲 Newman Fine	62.3%	Hedland	111.55	110.85	0.7
澳洲 Yandi Fines	57.3%	Hedland	97.05	96.65	0.4
巴西 SFLA	64.5%	Tubarao	111.5	109.95	1.55
巴西 IOCJ	65.0%	PDM			

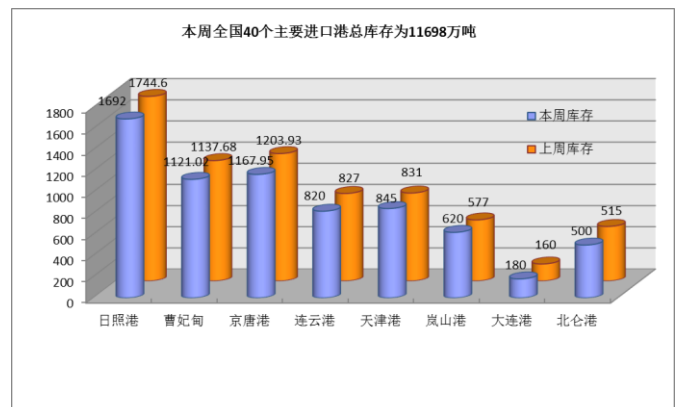
数据来源：我的钢铁

### 中国主要品种 FOB 价格

品种	6月30日	6月23日	涨跌
螺纹钢	575	578	-3
线材	562	562	0
中厚板	595	595	0
热卷	563	563	0

数据来源：我的钢铁

### 待港时间较长的铁矿石港口(天)



煤, 炭贸易

煤、炭专题快报

北上船舶增多 海运煤炭运价继续下行

(来源: 秦皇岛煤炭网)

06月30日海运煤炭运价指数下跌。具体到航线,沿海方向,秦皇岛至上海航线2-3万吨船舶平均运价为19.5元/吨,期环比下跌1元/吨;秦皇岛至上海航线4-5万吨船舶平均运价为16.6元/吨,期环比下跌1元/吨;秦皇岛至乍浦航线4.4-4.8万吨船舶平均运价为17.6元/吨,期环比下跌1元/吨;秦皇岛至宁波航线1.5-2万吨船舶平均运价为33.1元/吨,期环比下跌1.1元/吨;秦皇岛至广州航线5-6万吨船舶平均运价为30.2元/吨,期环比下跌0.7元/吨;秦皇岛至广州航线6-7万吨船舶平均运价为25元/吨,期环比下跌0.8元/吨。

沿江方向,秦皇岛至江阴航线1.6-1.9万吨船舶的平均运价为32.2元/吨,期环比下跌1元/吨;秦皇岛至江阴航线4-5万吨船舶平均运价为18.5元/吨,期环比下跌1元/吨;秦皇岛至张家港航线2-3万吨船舶平均运价为22.5元/吨,期环比下跌1.1元/吨;秦皇岛至南京航线2-3万吨船舶平均运价为27.5元/吨,期环比下跌1.2元/吨;秦皇岛至镇江航线2-3万吨船舶平均运价为25.5元/吨,期环比下跌1元/吨。

今日海运煤炭运价指数延续下降趋势。本周北方港市场挺价情绪升温,高温天气和港口库存回落支撑贸易商报价,部分刚需带动成交价上涨,但下游电厂实际需求释放很有限,港口成交量水平一般,直接影响下水需求;而产地销售情况有所好转,上调出厂价的煤矿开始增多。下游电厂虽然负荷压力增加但库存保持良好,目前长协发运基本满足自身需求。海运煤炭市场运力需求受限于港口煤炭实际成交量,而北上船舶数量较多,船东报价逐渐靠近成本线,运价继续下行。

2023年5月煤炭进口量(万吨)

国家	五月	四月	同比
澳洲			
印尼			
蒙古			
俄罗斯			
各口岸总量	3958	4068	92.7%

数据来源: 中国海关总署

主要港口煤炭库存分析(6月30日)

港口	本周	上周	环比
秦皇岛港	567	568	-0.18%
曹妃甸港	523	519	0.77%
广州港	317.4		
京唐港	694.9	727	-5.31%
环渤海四港	1784.9	1814	-4.52%

数据来源: 我的钢铁网

煤炭指数分析(停更)

发布机构	品种	贸易方式	单位	价格	比上周
Platts	Premium Low Vol FOB Australia	FOB E.AUS	美元		
Platts	HCC 64 Mid Vol FOB Australia	FOB E.AUS	美元		
Platts	Premium Low Vol CFR China	CFR 中国	美元		
Platts	HCC 64 Mid Vol CFR China	CFR 中国	美元		
CCI5500 综合	5500 大卡动力煤(环渤海湾)	FOB 均价	CNY		
环渤海湾动力煤(6月21日)	5500 大卡动力煤	FOB 渤海湾	CNY	719	-2

数据来源: 秦皇岛煤炭网、中国煤炭资源网

## 谷物贸易

### 谷物专题快报

#### 供需阶段性调整下高位苏氨酸昙花一现

(来源：我的钢铁网)

时光流转，不觉半年已过，站在 7 月的港口，回首上半年苏氨酸市场。一季度供需两端博弈持续进行，苏氨酸厂家亏损较多下市场价格迎来小幅回暖，市场逐步采购补充库存。二季度部分企业停产检修进行，供应端减量明显下厂家报价大幅上调，厂家报价突破近几年高位至 12-14 元/公斤之间，下游库存仍高下实际成交较为一般，市场成交价格涨至 11.6-12.5 元/公斤之间，均价 12 元/公斤，涨幅达 33.3%。近日企业报价回调，部分市场价格跟随下调至 11-11.3 元/公斤，苏氨酸上涨“昙花一现”般仅维持数月，三季度苏氨酸价格涨跌几何？

国内供应端产能方面，通辽梅花生物科技有限公司年产 25 万吨苏氨酸计划 2023 年投产，关注进程，如若三季度投产，减去部分企业转产其他品种计划，国内苏氨酸产能将达到 122 万吨，而 2022 年国内需求量+出口量约为 80.5 万吨左右，供应过剩下上游将迎来竞争激烈期。开机率方面，据 Mysteel 统计，国内苏氨酸本周开机率为 69%，随着夏季高温来临，企业复产、检修、扩产的变化进行，国内苏氨酸供应端开机率迎来阶段性调整。出口方面，据中国海关数据统计，2023 年 5 月中国苏氨酸 45196.6 吨，环比增幅 17.88%，同比降幅 12.92%。2023 年 1-5 月，我国苏氨酸出口量约为 210823.3 吨，同比降幅 23.61%。累计来看今年 1-5 月份苏氨酸出口总量同比降幅明显，三季度海外出口量或将影响下半年苏氨酸市场价格走势，但往年三季度苏氨酸出口量总量皆为当年最少。分月度来看，5 月份海外市场迎来复苏，市场炒作进行下 6 月海外需求或延续 5 月市场行情，但目前市场价格下跌下海外市场或迎来观望期，发运为主，保持关注海关数据。

#### 2023 年 5 月累计大豆进口量(万吨)

国家	五月	四月	同比
巴西			
美国			
俄罗斯			
阿根廷			
总量	1202	726	24.3%

数据来源：中国海关总署

#### 2023 年 5 月累计玉米进口量(万吨)

国家	五月	四月	同比
美国			
老挝			
乌克兰			
俄罗斯			
总量	166	100	-20.1%

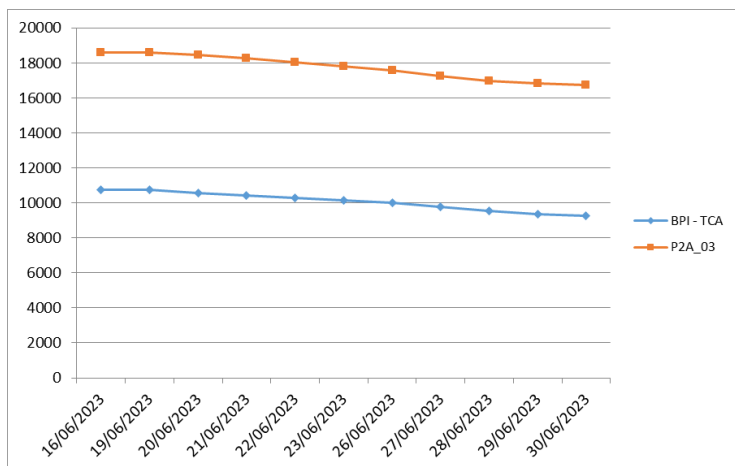
数据来源：中国海关总署

#### 2023 年 5 月累计大麦进口量(万吨)

国家	五月	四月	同比
乌克兰			
法国			
加拿大			
澳大利亚			
总量	128	100	59.7%

数据来源：中国海关总署

#### 波罗的海巴拿马型船期租水平



(P2A-03: 在斯科角和直布罗陀范围内交船，进行一个到远东的航次，还船范围为台湾和日本。)

## 航运新闻摘要

### 全球经济“金丝雀”悲鸣： 韩国制造业经历19年来最 长寒冬 财联社

在6月的炎炎烈日之下，韩国制造业眼下却正恍如身处于至少19年来“最为漫长的寒冬”之中……

周一(7月3日)公布的一项最新数据显示，韩国6月制造业PMI活动萎缩速度加快，且已创纪录地连续第12个月处于荣枯分水岭50之下，突显出韩国经济在试图努力实现复苏之际所面临的严峻挑战。

这一最新调查结果表明，韩国制造商的悲观情绪和疲弱的商业环境可能需要更长的时间才能扭转局面。

根据标普全球发布的韩国制造业采购经理人指数(PMI)，韩国6月制造业PMI从5月份的48.4进一步降至了47.8，创下了3个月来的最低水平。

同时，自2022年7月以来，这一反映经济活动所处周期状态的前瞻性指标就一直处于50的荣枯分水岭之下，这也是该项调查自2004年4月开始统计以来，持续萎缩时间最长的一次。

数据显示，在构成制造业PMI的主要分类指数中，韩国制造业产出和新订单指数在6月分别创下8个月和6个月以来的最大降幅，拖累整体指数走低。新出口订单也遭遇了5个月来最大降幅，显示亚洲和欧洲等主要出口市场的需求不振。

6月份，韩国制造商对未来产出的乐观情绪也降至了2022年12月以来的最低水平，与5月份触及的10个月高点相比，出现了急转弯。

作为亚洲第四大经济体，韩国第一季度国内生产总值(GDP)环比仅增长0.3%。由于外部需求疲软，其经济复苏势头始终乏力。

标普全球市场情报的经济学家Usamah Bhatti表示，“韩国6月份的PMI调查数据显示，韩国制造业的运营状况在2023年中期仍然低迷。”

Bhatti称，“商业信心降至了2023年迄今的最低水平，因为人们担心当前的经济低迷将比此前预期的持续时间更长。”

此前，周末刚刚公布的韩国贸易数据显示，韩国6月份出现了16个月来的首次贸易顺差。

不过从细分的数据表现来看，人们对韩国这一“全球经济金丝雀”的前景显然仍难乐观：韩国6月份出口同比下降6%，为连续第九个月下降，且弱于预期的下降3.6%。而贸易数据之所以转为顺差，只是因为进口降幅更大而已——6月份韩国进口同比下降11.7%，前值为下降14%。

### 7月开局不利！酷热继续炙 烤全球 财联社

各国在2015年签订的巴黎协议上约定，努力将全球平均升温控制在高于工业化前水平1.5°C以内。然而，根据气候专家们观测，这一目标正在变成难以实现。欧洲哥白尼气候变化服务中心此前指出，全球平均地表气温已经连续多日比工业化前水平高出1.5°C以上。英国气象局哈德利中心长期预测主管Adam Scaife则补充道，到2027年，气温升温达到1.5°C的可能性为66%。6月的糟糕表现已经让全球感到不妙，在众多气象学家眼中，7月的开局更是一团糟。

全球大范围升温  
6月，北美部分地区的气温比季节平均值高出约10°C，森林火灾产生的烟雾笼罩着加拿大和美国东海岸，造成严重雾霾，碳排放量更是达到创纪录的1.6亿吨。此外，亚洲地区中，印度是影响最严重的地区之一，因高温导致的死亡人数激增。越南、中国等多地则遭受了酷热的考验。欧洲的西班牙等国也出现了极端高温，西班牙一些地区白天气温甚至达到44°C。这让更多人怀疑，去年围绕欧洲的酷夏将在一段时间内成为常态。

海洋升温同样严重。3月下旬，全球平均海面温度就达到21°C，4月和5月则都创下该月的历史上最高温度纪录。据澳大利亚气象机构警告，到10月份，太平洋和印度洋的海水温度可能会比正常水平高出3°C。

英国利兹大学气候物理学教授Piers Forster表示，全球变暖、厄尔尼诺、撒哈拉海洋沙尘减少以及低硫航运燃料的使用是造成海洋升温的四重因素。

美国佐治亚理工学院的气候学家Annalisa Bracco则指出，海洋变暖可能意味着风雨减少，进一步加剧炎热天气。

7月以史诗级难度开局  
据英国气象局称，7月当地气温可能高达30多摄氏度，有望创下最高纪录。其6月持续的高温似乎已经打破了1976年时的噩梦，成为英国有史以来最热的一个6月。

而炎热天气之下，更严峻的问题在于水资源的获取，对欧洲来说，这一幕去年已经有所预演。瑞典数月的干旱已经让庄稼大量枯萎，西班牙和法国干燥的土壤也在发出“哀嚎”，德国的重要商业水道——莱茵河则在逼近水位季节性低点。

与此同时，北美则继续受困于热穹顶现象和野火，热空气像罩子一样笼罩在大陆上方，高温则可能导致加拿大不断出现野火，并进一步向美国弥漫满是烟雾的空气。

气候专家们希望各国可以尽快就新的形势达成共识，并共同作出应对。但6月15日结束的波恩气候大会显然让他们感到沮丧。

世界自然基金会称波恩的气候谈判缺乏动力，令人担忧。各国在化石燃料和金融支持措施上几乎没有任何进展，这也让人担忧11月在迪拜举行的COP28气候大会能否出现突破。

绿色和平组织驻北京高级气候顾问李硕则关注本月即将到来的中美气候谈判，美国气候特使John Kerry到时将到访北京。但李硕认为本次会面更像是一次建立信任的接触，不太可能出现切实的气候承诺。

## 上海菁英航运经纪有限公司

### 上海菁英航运经纪有限公司

上海菁英航运经纪有限公司 前身是 2006 年 6 月成立的香港精英租船有限公司上海代表处，主要致力于干散货领域的航运经纪业务，为客户提供全方位的航运服务。为参与 2020 年建设上海航运中心项目，2011 年被邀正式注册成为中国首批 9 家登记注册的国际知名航运经纪有限公司之一。公司的航运经纪业务员都具有航运经纪人资格证书，其中不乏资深经纪人及外籍员工，还有一批充满活力的年轻人。上海菁英航运经纪有限公司目前是英国伦敦波罗的海交易所，波罗的海海事组织和香港船东协会的会员，在国际航运市场上享有良好的信誉。2013 年 4 月，上海菁英航运经纪有限公司成为 6 家首批获准从事人民币 FFA 交易经纪公司之一。2016 年 2 月，成为新加坡交易所获准从事美元 FFA 交易的经纪公司。

特别是在大宗干散货的好望角型船（CAPE）市场业务上，上海菁英为全球知名船东和中国的大型钢铁企业提供船舶经纪服务并签订多项长期合作协议，其专业的服务品质和全方位的服务理念受到业内人士的一致好评。自成立起，公司一直在不断拓展业务范围，基于好望角型船业务的成功，上海菁英将业务扩展至巴拿马和超灵便型船，为世界范围的船东和租家提供专业服务。

除此之外，在 2011 年 8 月上海菁英的船舶交易部门成立，拓展新造船、二手船和拆船交易业务。

#### 联系方式：

上海市仙霞路 137 号  
盛高国际大厦 1601 室，200051

电话：+8621 5206 9898

传真：+8621 5206 6767

Email: [cape@seamasterltd.com](mailto:cape@seamasterltd.com)

公司网址： [www.seamasterltd.com](http://www.seamasterltd.com)