

## 一周运价简评

### 1. 海岬型船

BCI 本周五报收 1442 点，同比上周末下滑 213 个点。海岬型船舶市场上周开盘交易节奏缓慢，周三突然大幅上涨，海岬型航线(5TC) 单日涨幅超过 2,500 美元，上周收盘报 15,180 美元，相较上上周上涨 3,222 美元。去程航线和跨大西洋板块航线交易尤其活跃，大西洋板块运力收紧。强劲的货运量提供了支撑，北大西洋板块成为了上周表现最亮眼的板块。

### 2. 巴拿马型船

BPI 本周五报收 924 点，同比上周末下滑 171 个点。上周巴拿马型船舶市场波动不断，最终展现出了一些活力生机。上周初开盘市场交易节奏缓慢，但在远期运费协议交易的推动和一些海岬型船舶交易的带动下，最终市场热情被点燃，但随着周末临近又略有回落。大西洋板块出现了一些市场期盼不已的矿物运输需求，同时南美洲始航、八月中旬和下旬抵达的船舶需求旺盛。

### 3. 超灵便型船

BSI 本周五报收 758 点，同比上周末上涨 15 个点。上周极限灵便型船舶/超灵便型船舶市场依然表现平平。夏季疲软尚未结束，大西洋板块大部分地区新询盘匮乏，租金价格进一步下跌。美湾波动不大，南大西洋板块出现了一些有利于船东维持即期船舶租金水平的机会，但市场仍显得相当平淡。有消息称，一艘 55,000 载重吨的船舶在雷卡拉达交船，开往地中海东部，以 14,000 美元的租金价格成交。

## 期租水平 7 月 28 日(美元/天)

船型	7 月 28 日	比较上周	2022 年 7 月	2021 年 7 月
海岬型	15180	3222	20173	30395
巴拿马型	8774	454	19109	34133
超灵便型	7989	-344	23224	31609
灵便型	7123	-79	21663	30084

## 7 月 28 日运价回顾(美元)

船型	航线	本周五价	价格变动
170000/10%	西澳铁 Dampier - 青岛	7.677	0.109
170000/10%	巴西铁 Tubarao - 青岛	19.514	0.35
170000/10%	南非铁 Saldanha-青岛	14.382	0.144
130000/10%	东澳煤 Newcastle- 舟山	11.914	-0.015
85000/10%	东澳煤 Hay Point - 舟山	10.92	-0.5
70000/10%	印尼煤 Samarinda- 广州	5.564	-0.268
45000/10%	印尼煤 Taboneo- 广州	8.364	-0.032
50000/10%	菲律宾镍 Surigao-日照	9.961	-0.006

### 1. 海岬型船租

金水平上涨

### 2. 巴拿马型船

租金水平上

涨



### 3. 超灵便型船

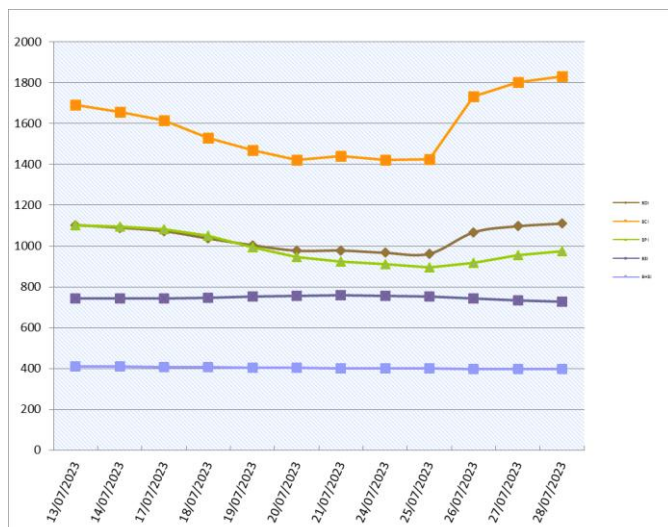
租金水平下滑

## 人民币 FFA 远期评估(7 月 28 日)

协议号	远期价格(美元)	远期价格(人民币)	变化	汇率
CTC0823	14293	101963.40	8.17%	7.1338
CTC0923	15179	108283.95	-0.05%	7.1338
CTC1023	16121	115003.99	-1.01%	7.1338
CTC1123	15814	112813.91	-2.60%	7.1338
CTCQ423	15469	110352.75	-1.78%	7.1338
CTCQ124	8250	58853.85	3.87%	7.1338
CTCQ224	13721	97882.87	0.05%	7.1338
CTC2024	13659	97440.57	0.69%	7.1338
PTC0823	9707	69247.80	-1.31%	7.1338
PTC0923	10990	78400.46	-1.35%	7.1338
PTC1023	12129	86525.86	0.68%	7.1338
PTC1123	12179	86882.55	2.28%	7.1338
PTCQ423	11872	84692.47	1.74%	7.1338
PTCQ124	10347	73813.43	1.40%	7.1338
PTCQ224	12365	88209.44	1.23%	7.1338
PTC2024	11916	85006.36	1.54%	7.1338
STC0823	8838	63048.52	-4.97%	7.1338
STC0923	10050	71694.69	-2.59%	7.1338
STC1023	10900	77758.42	1.67%	7.1338
STC1123	11025	78650.15	2.05%	7.1338
STCQ423	10658	76032.04	1.85%	7.1338
STCQ124	9104	64946.12	4.74%	7.1338
STCQ224	11192	79841.49	2.48%	7.1338
STC2024	10746	76659.81	1.49%	7.1338

橙色表示与上周同期上升，蓝色表示与上周同期下跌。

## 波罗的海干散货指数



## 干散货船舶

### 干散货船舶交易

#### 新船交付

Agricole Shipping 在澄西造船厂下了订单, 造 2 艘 82600 载重吨的卡姆萨尔极限型船舶, 2026 年交船。

#### 二手船市场

市场表现繁忙, Oldendorff 出售了经济型纽卡斯尔极限型船舶 "HENRIETTE OLDENDORFF" (209,172 载重吨, 建于 2016 年, Yangzi Xinfu SB), 买家来自韩国, 成交价是略低于 4700 万美元。Goodbulk 还是非常活跃的卖家, 出售了海岬型散货船 "AQUAPROUD" (178,057 载重吨, 建于 2009 年, 上海外高桥造船厂), 成交价是约 1900 万美元, 还出售了 "AQUAKATIE" (174,142 载重吨, 建于 2007 年, 上海外高桥造船厂), 成交价是约 1590 万美元。

#### 拆船市场

拆船市场的成交表现依然疲软, 成交量有限。

### 租船交易摘要

- 'Declan Duff' 建于 2012 年, 93253 载重吨, 7 月 28 日经过台湾交船, 途经印尼, 马来西亚还船, 租金 4,300 美元/天——租家 Panocean
- 'Ocean Lucky' 建于 2009 年, 93199 载重吨, 7 月 31 日台中交船, 途经印尼, 马来西亚还船, 租金 3,100 美元/天——租家 Raffles
- 'Crimson Kingdom' 建于 2016 年, 84860 载重吨, 8 月 3 日 Safi 交船, 途经南美北海岸, 斯卡角-直布罗陀地区还船, 租金 9,750 美元/天——租家 Cofco Agri
- 'Ellina' 建于 2008 年, 82612 载重吨, 8 月 10-15 日 Kwinana 引航站交船, 印尼还船, 租金 7,500 美元/天外加 210,000 美元空放奖金——租家 IMC
- 'Epic Harmony' 建于 2021 年, 82546 载重吨, 7 月 26 日鹿特丹交船, 途经美国东海岸, 斯卡角-直布罗陀地区还船, 租金 7,500 美元/天——租家 Ultrabulk
- 'Gloria' 建于 2011 年, 82464 载重吨, 8 月 12 日南美东海岸引航站交船, 东南亚还船, 租金 14,750 美元/天外加 475,000 美元空放奖金——租家不详
- 'Scarlet Falcon' 建于 2014 年, 82260 载重吨, 8 月 1-3 日 Jorf Lasfar 交船, 途经南美东海岸, 新家坡-日本地区还船, 租金 18,000 美元/天——租家不详
- 'Ming De' 建于 2014 年, 82111 载重吨, 7 月 28 日 La Coruna 交船, 途经南美东海岸, 新家坡-日本地区还船, 租金 16,250 美元/天——租家不详
- 'Bahri Bulk' 建于 2014 年, 81864 载重吨, 7 月 26-27 日南美东海岸引航站交船, 新家坡-日本地区还船, 租金 15,000 美元/天外加 500,000 美元空放奖金——租家不详
- 'Mistral I' 建于 2013 年, 81761 载重吨, 7 月 15 日 Colombo 交船, 途经南美东海岸, 或选择南美北海岸, 新家坡-日本地区还船, 租金 10,000 美元/天——租家 Mercuria
- 'Asia Confidence' 建于 2017 年, 81129 载重吨, 7 月 28-30 日长江口交船, 途经澳大利亚, 印度还船, 租金 5,750 美元/天——租家 LSS

### 干散货船舶买卖概况 单位 (百万美元)

船名	船龄	船型 DWT	船厂	成交价
Magma Fidelity	2023	63,677	Nantong Xiangyu SOE	
FW Mercury	2023	64,000	Nantong COSCO KHI	
Yaesu	2023	82,629	Tsuneishi Cebu	
Delphinus	2007	76,948	Namura Shipbuilding	low 13
Restinga	2006	82,551	Tsuneishi Zosen	high 13
Nord Hydra	2014	77,134	Imabari SB Hiroshima	low 23
Pan Daisy*	2009	32,949	Taizhou Maple Leaf	high 9
Kambos	2015	63,696	COSCO Zhoushan	24.65
Bulk Integrity*	2010	175,966	Jinhai Heavy Ind	region 103
Bulk Achievement*	2011	175,806	Jinhai Heavy Ind	
Bulk Genius*	2012	175,580	Jinhai Heavy Ind	
拆解船	船龄	船型 DWT	拆解地	成交价
Haven Guarder	1995	27,860	Bangladesh	3.37
Asian Bulk	1996	70,153	India	
Pu Hui 2	2006	13,000	Bangladesh	

### 拆船指数

拆船指数(美元/轻吨)	7月28日	变化
孟加拉国拆船	549.583	-6.667
印度拆船	525.5	-10.833
巴基斯坦拆船	492.417	0.0

\*20001LT 及以上散货船

### 原油价格 美元/桶

种类	7月28日	7月21日	变化
布伦特	84.42	80.95	3.47
西德州	80.65	77.01	3.64

### 船用燃料油(美元/吨)7月28日

地区	IFO380	VLSFO	MGO
新加坡	533.5(+24.5)	613.5(+40)	854(+66)
上海	554(+36)	629(+35)	901.5(+75)
香港	538.5(+30)	607.5(+22)	811.5(+80)
釜山	551.5(+30.5)	644.5(+46)	881(+100.5)
日本(Osaka)	592.5(+30)	652.5(+32)	
Fujairah	498(+34.5)	608.5(+42)	903.5(+56)
鹿特丹	524.5(+35)	590.5(+35.5)	859.5(+83)

数据来源: 海运圈聚焦网

本报告中的信息均来源于已公开的资料, 我公司对这些信息的准确性及完整性不作任何保证。报告中的信息或表达公司的实际出价或报价。本报告的版权仅作为我公司内部学习、交流, 未经书面许可任何机构和任何个人不得以任何形式刊登、发表或引用。

## 铁矿石贸易

### 铁矿石专题快报

#### 英美资源二季度铁矿石产量同比增长 9%

(来源:我的钢铁网)

英美资源集团 (Anglo American) 2023 年二季度铁矿石总产量为 1564.7 万吨, 环比增长 4%, 同比增长 9%, 主要得益于巴西 Minas-Rio 矿区在本季度强劲表现。其中二季度 Kumba 铁矿石产量为 932 万吨, 环比下降 1.1%, 同比下降 2%; Minas-Rio 产量为 632.7 万吨, 环比增长 12%, 同比增长 29%。

二季度铁矿石总销量为 1578.1 万吨, 环比增长 8%, 同比增长 9%。其中, Kumba 销量为 945.6 万吨, 环比持平, 同比下降 8%; Minas-Rio 销量为 632.5 万吨, 环比增长 25%, 同比增长 52%。

英美资源集团 2023 年生产指导目标为 5700-6100 万吨 (其中 Kumba 矿区 3500-3700 万吨, Minas-Rio 矿区为 2200-2400 万吨), 较 2022 年维持不变。

### 2023 年 6 月中国进口铁矿石货量(万吨)

国家	本月进口数量	同比	年度累计进口数量
南非	-	-	-
澳大利亚	-	-	-
巴西	-	-	-
各国合计	9552	7.6%	57613

数据来源: 我的钢铁

### 铁矿石价格分析 (7 月 28 日)

机构	品位	贸易方式	单位	本日	周环比
Mysteel	62%Fe	CFR Tianjin	USD	109.6	-6.15
TSI	62%Fe	FOB Brazil	USD		
TSI	62%Fe	FOB W.Australia	USD		
中联钢铁	62%Fe	CFR CHINA	CNY		
Mysteel	62%Fe	CFR JINGTANG(SSFG)	CNY	851	-14
Mysteel	62%Fe	CFR CAOFEIDIAN(SSFG)	CNY	851	-14

数据来源: 我的钢铁

### 矿粉 CFR 价格 单位: 美元/吨

名称	品位	发货地	7 月 28 日	7 月 21 日	变化
澳洲 Pb Lump	62.5%	Dampier			
澳洲 Pb Fine	61.5%	Dampier	108.95	114.75	-5.8
澳洲 Newman Fine	62.3%	Hedland	109.45	115.1	-5.65
澳洲 Yandi Fines	57.3%	Hedland	94.9	99.65	-4.75
巴西 SFLA	64.5%	Tubarao	109.95	116.75	-6.8
巴西 IOCJ	65.0%	PDM			

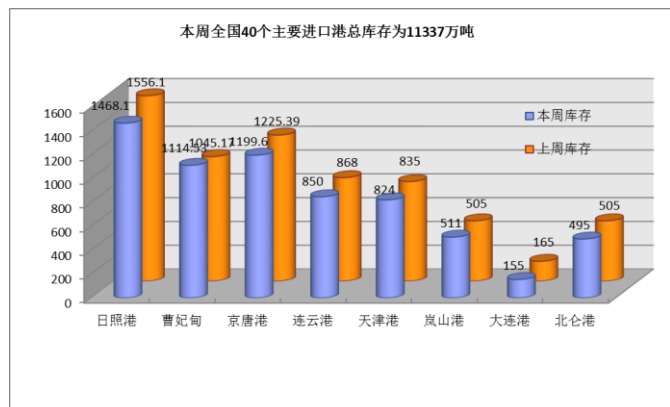
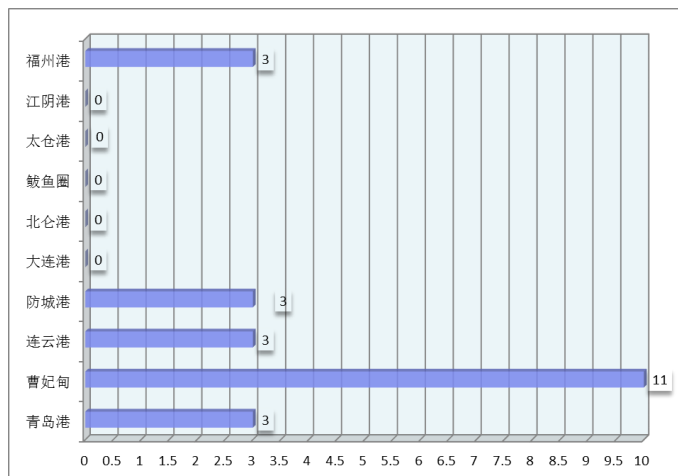
数据来源: 我的钢铁

### 中国主要品种 FOB 价格

品种	7 月 28 日	7 月 21 日	涨跌
螺纹钢	585	575	10
线材	555	554	1
中厚板	599	592	7
热卷	593	563	30

数据来源: 我的钢铁

### 待港时间较长的铁矿石港口(天)



煤, 炭贸易

煤、炭专题快报

市场维持僵持局面 海运煤炭运价底部下

探 (来源: 秦皇岛煤炭网)

07月28日海运煤炭运价指数下跌。具体到航线, 沿海方向, 秦皇岛至上海航线 2-3 万吨船舶平均运价为 19.6 元/吨, 期环比下跌 0.6 元/吨; 秦皇岛至上海航线 4-5 万吨船舶平均运价为 14.6 元/吨, 期环比下跌 0.9 元/吨; 秦皇岛至乍浦航线 4.4-4.8 万吨船舶平均运价为 15.6 元/吨, 期环比下跌 0.8 元/吨; 秦皇岛至宁波航线 1.5-2 万吨船舶平均运价为 34.3 元/吨, 期环比下跌 0.5 元/吨; 秦皇岛至广州航线 5-6 万吨船舶平均运价为 27 元/吨, 期环比下跌 0.9 元/吨; 秦皇岛至广州航线 6-7 万吨船舶平均运价为 23.1 元/吨, 期环比下跌 0.7 元/吨。

沿江方向, 秦皇岛至江阴航线 1.6-1.9 万吨船舶的平均运价为 33.3 元/吨, 期环比下跌 0.6 元/吨; 秦皇岛至江阴航线 4-5 万吨船舶平均运价为 16.5 元/吨, 期环比下跌 0.9 元/吨; 秦皇岛至张家港航线 2-3 万吨船舶平均运价为 22.7 元/吨, 期环比下跌 0.6 元/吨; 秦皇岛至南京航线 2-3 万吨船舶平均运价为 27.7 元/吨, 期环比下跌 0.5 元/吨; 秦皇岛至镇江航线 2-3 万吨船舶平均运价为 25.6 元/吨, 期环比下跌 0.7 元/吨。

今日海运煤炭运价指数呈下降趋势。本周北方港市场表现平淡, 终端采购积极性低, 贸易商降价意愿也不高, 市场呈现僵持局面, 观望情绪蔓延, 同时港口库存缺乏下降动力, 贸易商发运保持谨慎; 产地各矿主要供给长协合同, 坑口氛围也较为平淡, 煤价小范围波动。下游电厂库存一直表现充足, 可用天数较为安全、稳定, 近期受台风天气增多影响, 南方高温天气缓解, 日耗小幅回落。海运煤炭市场商谈氛围冷清, 少量货盘供应市场, 船东报价基本维持在成本线附近, 运价底部下探。

2023年6月煤炭进口量(万吨)

国家	六月	五月	同比
澳洲			
印尼			
蒙古			
俄罗斯			
各口岸总量	3987	3958	110.1%

数据来源: 中国海关总署

主要港口煤炭库存分析 (7月28日)

港口	本周	上周	环比
秦皇岛港	578	577	0.17%
曹妃甸港	468	478	-2.09%
广州港	298.7	308.3	-3.11%
京唐港	701.3	706.8	-0.78%
环渤海四港	1747.3	1761.8	-0.82%

数据来源: 我的钢铁网

煤炭指数分析 (停更)

发布机构	品种	贸易方式	单位	价格	比上周
Platts	Premium Low Vol FOB Australia	FOB E.AUS	美元		
Platts	HCC 64 Mid Vol FOB Australia	FOB E.AUS	美元		
Platts	Premium Low Vol CFR China	CFR 中国	美元		
Platts	HCC 64 Mid Vol CFR China	CFR 中国	美元		
CCI5500 综合	5500 大卡动力煤 (环渤海湾)	FOB 均价	CNY		
环渤海湾动力煤 (7月19日)	5500 大卡动力煤	FOB 渤海湾	CNY	717	1

数据来源: 秦皇岛煤炭网、中国煤炭资源网



### 谷物专题快报

#### 供需阶段性调整下高位苏氨酸昙花一现

(来源：我的钢铁网)

时光流转，不觉半年已过，站在 7 月的港口，回首上半年苏氨酸市场。一季度供需两端博弈持续进行，苏氨酸厂家亏损较多下市场价格迎来小幅回暖，市场逐步采购补充库存。二季度部分企业停产检修进行，供应端减量明显下厂家报价大幅上调，厂家报价突破近几年高位至 12-14 元/公斤之间，下游库存仍高下实际成交较为一般，市场成交价格涨至 11.6-12.5 元/公斤之间，均价 12 元/公斤，涨幅达 33.3%。近日企业报价回调，部分市场价格跟随下调至 11-11.3 元/公斤，苏氨酸上涨“昙花一现”般仅维持数月，三季度苏氨酸价格涨跌几何？

国内供应端产能方面，通辽梅花生物科技有限公司年产 25 万吨苏氨酸计划 2023 年投产，关注进程，如若三季度投产，减去部分企业转产其他品种计划，国内苏氨酸产能将达到 122 万吨，而 2022 年国内需求量+出口量约为 80.5 万吨左右，供应过剩下上游将迎来竞争激烈期。开机率方面，据 Mysteel 统计，国内苏氨酸本周开机率为 69%，随着夏季高温来临，企业复产、检修、扩产的变化进行，国内苏氨酸供应端开机率迎来阶段性调整。出口方面，据中国海关数据统计，2023 年 5 月中国苏氨酸 45196.6 吨，环比增幅 17.88%，同比降幅 12.92%。2023 年 1-5 月，我国苏氨酸出口量约为 210823.3 吨，同比降幅 23.61%。累计来看今年 1-5 月份苏氨酸出口总量同比降幅明显，三季度海外出口量或将影响下半年苏氨酸市场价格走势，但往年三季度苏氨酸出口量总量皆为当年最少。分月度来看，5 月份海外市场迎来复苏，市场炒作进行下 6 月海外需求或延续 5 月市场行情，但目前市场价格下跌下海外市场或迎来观望期，发运为主，保持关注海关数据。

#### 2023 年 6 月累计大豆进口量(万吨)

国家	六月	五月	同比
巴西			
美国			
俄罗斯			
阿根廷			
总量	1027	1202	24.5%

数据来源：中国海关总署

#### 2023 年 6 月累计玉米进口量(万吨)

国家	六月	五月	同比
美国			
老挝			
乌克兰			
俄罗斯			
总量	185	166	-16.3%

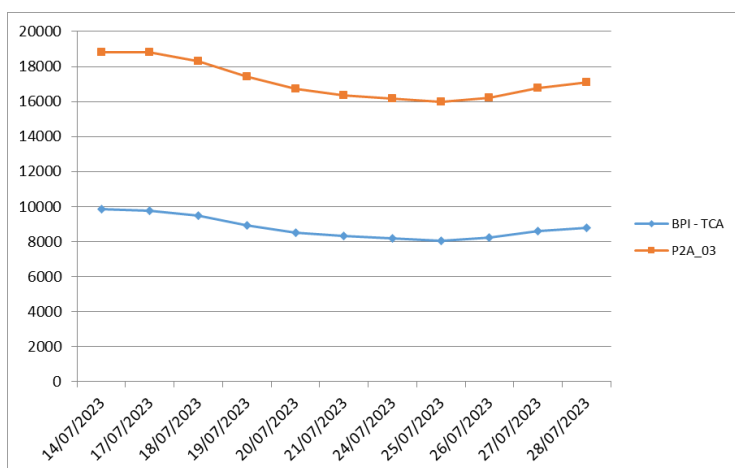
数据来源：中国海关总署

#### 2023 年 6 月累计大麦进口量(万吨)

国家	六月	五月	同比
乌克兰			
法国			
加拿大			
澳大利亚			
总量	112	128	157.5%

数据来源：中国海关总署

#### 波罗的海巴拿马型船期租水平



(P2A-03: 在斯科角和直布罗陀范围内交船，进行一个到远东的航次，还船范围为台湾和日本。)

## 航运新闻摘要

### 经济增长动能进一步积聚， 7月份制造业PMI继续回升

#### 我的钢铁网

国家统计局服务业调查中心、中国物流与采购联合会7月31日联合发布的数据显示，7月份，中国制造业采购经理指数（PMI）为49.3%，比上月上升0.3个百分点。这是自5月份以来制造业PMI连续第二个月回升，表明我国制造业景气水平持续改善。

制造业是实体经济的基础，制造业PMI是反映宏观经济运行情况的重要先行指标。“7月份制造业PMI指数继续小幅回升，表明经济增长动能进一步积聚，回升迹象有所萌现。”国务院发展研究中心宏观经济研究部研究员张立群说。

国家统计局服务业调查中心、中国物流与采购联合会当日发布的非制造业商务活动指数和综合PMI产出指数走势也印证了上述专家的判断。数据显示，7月份，非制造业商务活动指数和综合PMI产出指数分别为51.5%和51.1%，均连续7个月位于扩张区间。

根据上述三大指数走势综合判断，国家统计局服务业调查中心高级统计师赵庆河认为，当前我国经济延续恢复发展态势。

从7月份制造业PMI分项指数走势来看，同上月相比，新订单指数、积压订单指数、产成品库存指数、采购量指数、购进价格指数、出厂价格指数、原材料库存指数、供应商配送时间指数和生产经营活动预期指数均有所上升，升幅在0.1至7.4个百分点之间；生产指数、新出口订单指数、进口指数和从业人员指数下降，降幅在0.1至0.2个百分点之间。

“7月份制造业生产经营活动预期指数、采购量指数、原材料库存指数等都有不同程度上升，表明企业信心有所改善，生产经营活动有恢复迹象。”张立群认为。

在中国物流信息中心专家文韬看来，7月份制造业新订单指数的回升，也意味着随着前期扩内需政策稳步推进，市场需求整体继续改善，国内需求回升向好。数据显示，7月份新订单指数为49.5%，较上月上升0.9个百分点，连续两个月上升。

与此同时，制造业市场价格在需求向好的带动下，呈现回升态势。数据显示，7月份，主要原材料购进价格指数和出厂价格指数分别为52.4%和48.6%，比上月上升7.4和4.7个百分点。其中主要原材料购进价格指数结束了连续3个月运行在50%以下的势头，升至扩张区间。文韬认为，制造业市场价格回升也反映出增量需求在进一步释放。

但专家提示，在看到制造业市场需求改善的同时，也要看到需求不足的问题依然突出，新订单指数目前仍处于收缩区间，外需也仍在下行。数据显示，7月份，新出口订单指数为46.3%，较上月下降0.1个百分点，连续5个月下降。

“从全球范围看，7月份美国和欧元区制造业PMI初值分别为49.0%和42.7%，继续位于临界点以下，欧美等主要经济体制造业持续收缩。”赵庆河说，调查中一些企业反映，当前外部环境复杂严峻，海外订单减少，需求不足仍是企业面临的主要困难。

受需求不足制约，部分制造业企业生产仍处徘徊状态。数据显示，7月份，生产指数小幅回落0.1个百分点至50.2%。

张立群认为，下一步，要进一步加强宏观政策逆周期调节力度，着力提高政府投资对全社会投资的带动作用，加快增强扩大内需政策的综合效果，尽快消除需求收缩对我国经济修复的制约。

从近期的政策动向来看，针对当前经济中存在的问题，我国已做好充分的应对准备。7月24日召开的中共中央政治局会议指出，当前经济运行面临新的困难挑战，主要是国内需求不足，一些企业经营困难，重点领域风险隐患较多，外部环境复杂严峻。疫情防控平稳转段后，经济恢复是一个波浪式发展、曲折式前进的过程。我国经济具有巨大的发展韧性和潜力，长期向好的基本面没有改变。

会议强调，要积极扩大国内需求，发挥消费拉动经济增长的基础性作用，通过增加居民收入扩大消费，通过终端需求带动有效供给，把实施扩大内需战略同深化供给侧结构性改革有机结合起来。要提振汽车、电子产品、家居等大宗消费，推动体育休闲、文化旅游等服务消费。要更好发挥政府投资带动作用，加快地方政府专项债券发行和使用。要制定出台促进民间投资的政策措施。要多措并举，稳住外贸外资基本盘。要增加国际航班，保障中欧班列稳定畅通。

中国物流与采购联合会副会长蔡进认为，下半年，随着扩内需相关政策的逐步落地，我国经济内生性增长动力有望有所增强。

### FMG2023财年总发运量达到1.92亿吨，创历史记录

#### 我的钢铁网

北京时间2023年7月27日，澳大利亚矿业公司FMG发布2023年第二季度（2023澳大利亚第四财年Q4）运营报告，报告显示：产量方面：二季度FMG铁矿石产量达4820万吨，环比增加5%，同比增加3%。

发运量方面：二季度FMG铁矿石发运量达4890万吨，环比增加6%，同比减少1%。2023FMG财年总发运量达到1.92亿吨，创下历史记录，同比2022财年增长2%。

财务方面：二季度FMG的C1现金成本为17.57美元/湿吨，环比下降1%，同比增长2%。

其中，铁桥项目（Iron Bridge）生产的高品质铁粉于2023年7月24日在黑德兰港装船发运。

此外，FMG宣布24财年发运指导目标为1.92-1.97亿吨，其中铁桥项目预计将贡献约700万吨。

## 上海菁英航运经纪有限公司

### 上海菁英航运经纪有限公司

上海菁英航运经纪有限公司 前身是 2006 年 6 月成立的香港精英租船有限公司上海代表处，主要致力于干散货领域的航运经纪业务，为客户提供全方位的航运服务。为参与 2020 年建设上海航运中心项目，2011 年被邀正式注册成为中国首批 9 家登记注册的国际知名航运经纪有限公司之一。公司的航运经纪业务员都具有航运经纪人资格证书，其中不乏资深经纪人及外籍员工，还有一批充满活力的年轻人。上海菁英航运经纪有限公司目前是英国伦敦波罗的海交易所，波罗的海海事组织和香港船东协会的会员，在国际航运市场上享有良好的信誉。2013 年 4 月，上海菁英航运经纪有限公司成为 6 家首批获准从事人民币 FFA 交易经纪公司之一。2016 年 2 月，成为新加坡交易所获准从事美元 FFA 交易的经纪公司。

特别是在大宗干散货的好望角型船（CAPE）市场业务上，上海菁英为全球知名船东和中国的大型钢铁企业提供船舶经纪服务并签订多项长期合作协议，其专业的服务品质和全方位的服务理念受到业内人士的一致好评。自成立起，公司一直在不断拓展业务范围，基于好望角型船业务的成功，上海菁英将业务扩展至巴拿马和超灵便型船，为世界范围的船东和租家提供专业服务。

除此之外，在 2011 年 8 月上海菁英的船舶交易部门成立，拓展新造船、二手船和拆船交易业务。

#### 联系方式：

上海市仙霞路 137 号  
盛高国际大厦 1601 室，200051

电话：+8621 5206 9898

传真：+8621 5206 6767

Email: [cape@seamasterltd.com](mailto:cape@seamasterltd.com)

公司网址： [www.seamasterltd.com](http://www.seamasterltd.com)