

一周运价简评

1. 海岬型船

BCI 本周五报收 1032 点，同比上周末下滑 142 个点。海岬型船舶市场上周交易天数较少，上周一和周五分别是英国和新加坡的公共假日。太平洋板块上周交易量保持稳定。上周早些时候，三大交易巨头都参与了市场交易，带动市场情绪微微上扬，但这一乐观情绪未能显著推高 C5 航线租金价格，C5 航线租金价格仅小幅上涨。与此同时，大西洋板块依然低迷，C3 航线的租家出价难以吸引交易兴趣，船东犹豫不决。

2. 巴拿马型船

BPI 本周五报收 1478 点，同比上周末上涨 29 个点。巴拿马型船舶市场上周初开盘表现坚挺，但临近周末收盘租金价格缓慢下滑。尤其大西洋板块，需求匮乏，市场整周始终处于承压状态，跨大西洋航线受到的影响尤甚。南美去程航线上周初开盘表现亮眼，但随着时间的推移，交易活动逐渐减少，周中有几艘在印度交船的船舶以 16,000 美元的租金价格成交。相反，亚洲地区澳大利亚和北太平洋始航的航线货物量十分充足。

3. 超灵便型船

BSI 本周五报收 980 点，同比上周末上涨 72 个点。上周随着需求增长、可用运力收紧，大西洋板块各地均出现上涨。黑海地区交易尤其活跃。一艘 61,000 载重吨的船舶从埃雷利经黑海开往新加坡-日本地区，以 20,500 美元的租金价格成交。美湾地区，一艘 63,000 载重吨的船舶开往印度，以 22,000 美元的租金价格成交。

期租水平 9 月 1 日(美元/天)

船型	9月1日	比较上周	2022年9月	2021年9月
海岬型	8561	-1174	11781	54311
巴拿马型	13300	259	16653	34158
超灵便型	10779	786	17209	36350
灵便型	9742	620	16506	33625

9月1日运价回顾(美元)

船型	航线	本周五价	价格变动
170000/10%	西澳铁 Dampier - 青岛	7.604	0.313
170000/10%	巴西铁 Tubarao - 青岛	18.783	-0.478
170000/10%	南非铁 Saldanha-青岛	14.192	-0.328
130000/10%	东澳煤 Newcastle- 舟山	11.314	-0.343
85000/10%	东澳煤 Hay Point - 舟山	12.08	0.44
70000/10%	印尼煤 Samarinda- 广州	6.759	0.332
45000/10%	印尼煤 Taboneo- 广州	8.633	-0.036
50000/10%	菲律宾煤 Surigao-日照	10.047	0.035

本报告中的信息均来源于已公开的资料，我公司对这些信息的准确性及完整性不作任何保证。报告中的信息或表达公司的实际出价或征价。本报告的版权仅作为我公司内部学习、交流，未经书面许可任何机构和个人不得以任何形式刊登、发表或引用。

1. 海岬型船租
金水平下滑

2. 巴拿马型船
租金水平上
涨



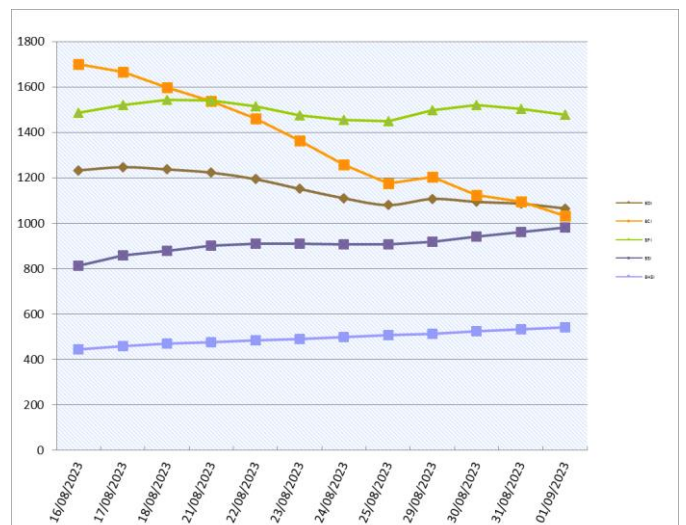
3. 超灵便型船
租金水平上涨

人民币 FFA 远期评估(9月1日)

协议号	远期价格(美元)	远期价格(人民币)	变化	汇率
CTC1023	14418	103503.94	5.13%	7.1788
CTC1123	15539	111551.37	-1.11%	7.1788
CTC1223	14554	104480.26	-10.18%	7.1788
CTC0124	9229	66253.15	-40.13%	7.1788
CTCQ423	14837	106511.86	-5.96%	7.1788
CTCQ124	8139	58428.25	-4.33%	7.1788
CTCQ224	13429	96404.11	-3.14%	7.1788
CTC2024	13505	96949.69	-2.46%	7.1788
PTC1023	14350	103015.78	3.85%	7.1788
PTC1123	14022	100661.13	-3.01%	7.1788
PTC1223	13265	95226.78	-4.15%	7.1788
PTC0124	10915	78356.60	-16.06%	7.1788
PTCQ423	13879	99634.57	0.81%	7.1788
PTCQ124	10779	77380.29	-0.98%	7.1788
PTCQ224	13215	94867.84	2.24%	7.1788
PTC2024	12551	90101.12	0.82%	7.1788
STC1023	12742	91472.27	9.96%	7.1788
STC1123	12292	88241.81	-1.24%	7.1788
STC1223	11329	81328.63	-3.99%	7.1788
STC0124	9450	67839.66	-14.39%	7.1788
STCQ423	12121	87014.23	3.06%	7.1788
STCQ124	9229	66253.15	0.13%	7.1788
STCQ224	11550	82915.14	1.02%	7.1788
STC2024	11125	79864.15	0.75%	7.1788

橙色表示与上周同期上升，蓝色表示与上周同期下跌。

波罗的海干散货指数



干散货船舶

RUTL 干散货船舶买卖概况 单位(百万美元)

干散货船舶交易

新船交付

New Dayang 造船厂从 Cido 航运获得了一个订单,造4艘82000载重吨的卡姆萨尔极限型船舶,2026年交船。Globus Maritime 在 Imabari Shipbuilding (Imabari)下单造2艘64,000载重吨的 Ultramax 型船舶,都是在2026年下半年交船。

二手船市场

Mitsubishi Ore 出售了建于2006年的海岬型船“SANTA LUCIA”(176,760载重吨, Namura Shipbuilding, BWTS), 成交价是1605万美元, 买家来自土耳其, 这比起上个月底的成交价是有所下滑的。中远航运散货运输公司出售了海岬型船舶“XIN WANG HAI”(174,732载重吨, 建于2003年, 上海外高桥造船厂), 成交价是1280万美元, 买家也是中国的, 之前已经出售了“TIAN BAO HAI”(174,504载重吨, 建于2004年, 上海外高桥造船厂, BWTS), 成交价是约1350万美元。

拆船市场

拆船市场的成交表现依然疲软, 成交量有限。

租船交易摘要

- 吨, Sohar 即期交船, 途经 Fujairah, 孟加拉国还船, 意向装运石灰石, 租金 16,000 美元/天——租家不详
- 'Lowlands Energy' 建于 2013 年, 95719 载重吨, 8月30日 Yokohama 交船, 途经澳大利亚, 新家坡-日本地区还船, 租金 10,000 美元/天——租家不详
- 'APJ Jai' 建于 2011 年, 56594 载重吨, Mumbai 即期交船, 途经 Arabian Gulf, 印度西海岸还船, 租金 12,000 美元/天——租家 Pan Ocean
- 'Xenia' 建于 2008 年, 87144 载重吨, 追溯到 8月22日香港交船, 途经印尼, 新家坡-日本地区还船, 租金 5,500 美元/天——租家 Jera
- 'Am Ocean Silver' 建于 2005 年, 52392 载重吨, Dar Es Salaam 即期交船, 途经 Arabian Gulf, 印度还船, 租金 17,000 美元/天——租家 Norvic
- 'Epiphania' 建于 2012 年, 80410 载重吨, 9月15-22日 Vancouver 引航站交船, 新家坡-日本地区还船, 租金 12,500 美元/天外加 400,000 美元空放奖金——租家 IMC
- 'Jabal Almish' 建于 2019 年, 63193 载重吨, Jebel Ali 即期交船, 途经阿拉伯湾, 孟加拉国还船, 租金 17,000 美元/天——租家 Norvic
- 'Lausanne' 建于 2017 年, 60696 载重吨, 9月7-13日 Gresik 交船, 途经印尼, 印度西海岸地区还船, 租金 14,500 美元/天——租家不详
- 'Sheng He Hai' 建于 2015 年, 58089 载重吨, Lumut 即期交船, 途经印尼, 中国还船, 租金 9,500 美元/天——租家 Fullinks
- 'Dato Success' 建于 2012 年, 56860 载重

船名	船龄	船型 DWT	船厂	成交价
Ming Wen	2023	22,274	Lixin Engineering	
He Xie Fa Zhan 3	2023	12,470	Yangzhou Universe SB	
Fu Xing Lian Da	2023	63,856	Qidong Jisheng	
Xin Wang Hai	2003	174,732	Shanghai Waigaoqiao	12.8
Santa Lucia	2006	176,760	Namura Shipbuilding	16.05
IVS Bosch Hoek*	2015	60,269	Onomichi Dockyard	46.5
Anna	2002	75,162	Hitachi Zosen	region 10
HL Imabari	2008	206,312	Imabari SB Saijo	region 21.4
Alam Kekal	2018	82,079	Oshima Shipbuilding	excess 30
Tomini Ghibli	2016	37,896	AVIC Weihai Shipyard	region 17.7
Windsor Adventure	2008	55,975	Mitsui SB (Chiba)	13.2
拆解船	船龄	船型 DWT	拆解地	成交价
Gloria 1	1998	77,663	Pakistan	5.86
Ming Zhou 58	1990	52,600	As is China	5.70
Alba I	2001	74,764	Bangladesh	

拆船指数

拆船指数(美元/轻吨)	9月1日	变化
孟加拉国拆船	501.1	-4.4
印度拆船	499.4	8.6
巴基斯坦拆船	492.417	0.0

*20001LT及以上散货船

原油价格 美元/桶

种类	9月4日	8月25日	变化
布伦特	88.95	82.77	6.18
西德州	86.06	78.88	7.18

船用燃料油(美元/吨)8月25日

地区	IFO380	VLSFO	MGO
新加坡	534.5(+3.0)	641.5(+5.0)	916.5(+8.0)
上海	570(+8)	677(+17)	966.5(-12)
香港	575.5(+21)	701.5(+43)	966.5(+51.5)
釜山	572(+10.5)	674(+21.5)	909(-4)
日本(Osaka)	622.5(+10)	682.5	787.5
Fujairah	547.5(+28)	636.5(+3.5)	944(-10)
鹿特丹	565.5(+20.5)	609.5(+8.5)	918(-6.5)

数据来源: 海运圈聚焦网

本报告中的信息均来源于已公开的资料, 我公司对这些信息的准确性及完整性不作任何保证。报告中的信息或表达公司的实际出价或溢价。本报告的版权仅作为我公司内部学习、交流, 未经书面许可任何机构和人士不得以任何形式刊登、发表或引用。

铁矿石贸易

铁矿石专题快报

汉冶特钢常化炉功能性改造项目顺利出钢

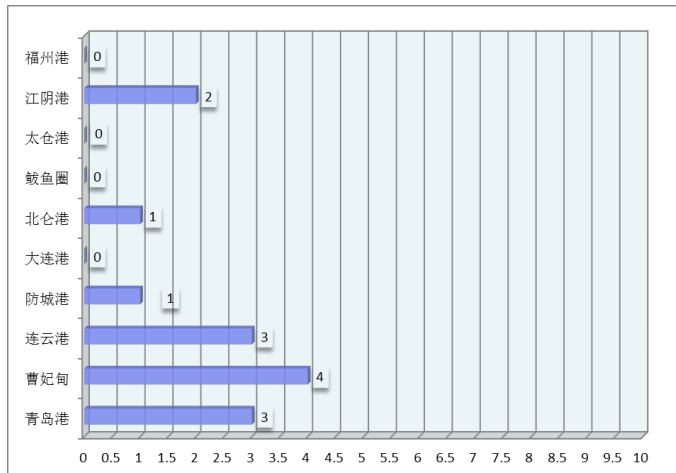
(来源:我的钢铁网)

9月1日中午11时58分,汉冶特钢常化炉出料端自压紧炉门收到出钢信号后自动提升开启,一块钢板从炉内平缓驶出,由中冶南方热工总承包建设的汉冶特钢常化炉功能性改造项目顺利出钢。

汉冶特钢常化炉功能性改造项目是将原常化炉改造为回火炉,同时进行燃烧系统、控制系统等的优化升级。经改造后,回火炉能满足150-750°C回火处理,350°C以上温度控制精度达到±3°C,新增烟气余热回收及利用装置,NOx排放≤150mg/m³,实现绿色、低碳、智能、高效的改造目标。

该项目自启动到顺利出钢仅用时3个月,设计、供货、施工等环节均高效推进。其中在施工阶段,中冶南方热工项目团队从7月20日进场即启动了长达42天的24小时施工作业,期间克服了天气影响等不利因素,最终较合同约定时间提前近20天达成出钢节点,为项目达产达效创造了有利条件。

汉冶特钢常化炉功能性改造项目的高效实施,展现了中冶南方热工“理性承诺说到做到”的服务观,公司项目团队将再接再厉,高质量完成项目后续工作,推动项目早日投产达效。



2023年7月中国进口铁矿石货量(万吨)

国家	本月进口数量	同比	年度累计进口数量
南非	-	-	-
澳大利亚	-	-	-
巴西	-	-	-
各国合计	9348	2.6%	66946

数据来源:我的钢铁

铁矿石价格分析(9月1日)

机构	品位	贸易方式	单位	本日	周环比
Mysteel	62%Fe	CFR Tianjin	USD	117.15	0.95
TSI	62%Fe	FOB Brazil	USD		
TSI	62%Fe	FOB W.Australia	USD		
中联钢铁	62%Fe	CFR CHINA	CNY		
Mysteel	62%Fe	CFR JINGTANG(SSFG)	CNY	901	38
Mysteel	62%Fe	CFR CAOFEIDIAN(SSFG)	CNY	901	38

数据来源:我的钢铁

矿粉 CFR 价格 单位:美元/吨

名称	品位	发货地	9月1日	8月25日	变化
澳洲 Pb Lump	62.5%	Dampier			
澳洲 Pb Fine	61.5%	Dampier	116.55	115.55	1
澳洲 Newman Fine	62.3%	Hedland	116.7	115.65	1.05
澳洲 Yandi Fines	57.3%	Hedland	99.5	98.95	0.55
巴西 SFLA	64.5%	Tubarao	114.05	115.1	-1.05
巴西 IOCJ	65.0%	PDM			

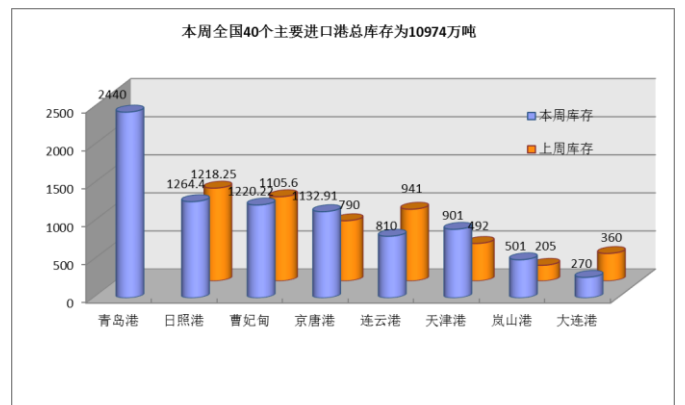
数据来源:我的钢铁

中国主要品种 FOB 价格

品种	9月1日	8月25日	涨跌
螺纹钢	561	574	-13
线材	539	546	-7
中厚板	584	590	-6
热卷	573	568	5

数据来源:我的钢铁

待港时间较长的铁矿石港口(天)



煤，炭贸易

煤、炭专题快报

沿海市场船货双弱 煤炭运价底部平稳

(来源: 秦皇岛煤炭网)

09 月 01 日海运煤炭运价指数下跌。具体到航线，沿海方向，秦皇岛至上海航线 2-3 万吨船舶平均运价为 22.3 元/吨，期环比持平；秦皇岛至上海航线 4-5 万吨船舶平均运价为 13.4 元/吨，期环比下跌 0.2 元/吨；秦皇岛至乍浦航线 4.4-4.8 万吨船舶平均运价为 14.3 元/吨，期环比下跌 0.3 元/吨；秦皇岛至宁波航线 1.5-2 万吨船舶平均运价为 35.1 元/吨，期环比持平。

沿江方向，秦皇岛至江阴航线 1.6-1.9 万吨船舶的平均运价为 34.1 元/吨，期环比持平；秦皇岛至江阴航线 4-5 万吨船舶平均运价为 15.3 元/吨，期环比下跌 0.2 元/吨；秦皇岛至张家港航线 2-3 万吨船舶平均运价为 25.2 元/吨，期环比持平；秦皇岛至南京航线 2-3 万吨船舶平均运价为 30.1 元/吨，期环比持平；秦皇岛至镇江航线 2-3 万吨船舶平均运价为 28.1 元/吨，期环比持平。今日海运煤炭运价指数走势平稳。近期居民端用电负荷开始季节性回落，同时主要流域水电出力外送能力增强，沿海电煤日耗呈现趋势性下降，且较去年同期明显偏低。进入 9 月下游电厂将陆续开启例行机组检修，淡季去库调结构意愿增强，部分电厂已暂缓市场煤采购接货，市场需求仍延续冷清。但港口市场在货源结构性矛盾凸显，后续发运也难有明显改善的情况下，货主挺价惜售心态增强，市场报价仍延续偏强上涨行情，但实际货盘流动性明显偏弱，沿海煤炭运输市场仍延续弱势运行。此外，受 9 号台风“苏拉”以及后续台风“海葵”影响，沿海市场避风船舶增多，在船货双弱行情下，各航线运价呈现底部平稳走势。

2023 年 7 月煤炭进口量(万吨)

国家	七月	六月	同比
澳洲			
印尼			
蒙古			
俄罗斯			
各口岸总量	3926	3987	67.2%

数据来源：中国海关总署

主要港口煤炭库存分析（9 月 1 日）

港口	本周	上周	环比
秦皇岛港	475	484	-1.86%
曹妃甸港	419	446	-6.05%
广州港	256.8	278	-7.63%
京唐港	584.4	624.2	-6.38%
环渤海四港	1478.4	1554.2	-4.88%

数据来源：我的钢铁网

煤炭指数分析（停更）

发布机构	品种	贸易方式	单位	价格	比上周
Platts	Premium Low Vol FOB Australia	FOB E.AUS	美元		
Platts	HCC 64 Mid Vol FOB Australia	FOB E.AUS	美元		
Platts	Premium Low Vol CFR China	CFR 中国	美元		
Platts	HCC 64 Mid Vol CFR China	CFR 中国	美元		
CCI5500 综合	5500 大卡动力煤（环渤海湾）	FOB 均价	CNY		
环渤海湾动力煤（8 月 30 日）	5500 大卡动力煤	FOB 渤海湾	CNY	715	0

数据来源：秦皇岛煤炭网、中国煤炭资源网

谷物专题快报

豆粕供应预期减弱，价格能否持续走强

(来源：我的钢铁网)

八月以来，我国豆粕市场走势整体偏强，连粕期价持续创下新高，最高上探至 4198 元/吨。现货价格随盘面跟涨，市场追涨情绪依然较强。远期进口大豆买船比例不高、巴西大豆延迟到港、海关抽检问题等等使得近端供应偏紧预期持续，豆粕现货价格一涨难跌。同时，市场担忧 9-10 月进口大豆减少，豆粕或将呈现供应紧张局面，支撑豆粕期价高位运行。在即将到来的 9 月，临近中秋、国庆的备货，豆粕价格是否再创新高，以下简单分析一二。

一、美豆定产在即，高温天气再度发酵

美豆市场方面，美豆关键生产期进入尾声阶段，但短期美国中西部产区高温干燥天气引发市场担忧。市场上正在消化新一周关美豆产区天气及美国中西部作物调研结果。Pro farmer 的田间巡查结束了，USDA9 月报即将接力，未来半个月的天气我们需要重点去关注。

二、9-10 到港不及预期，油厂豆粕难以累库

在预期 9-10 月到港偏少情况下，国内做多情绪高涨，整体涨幅内盘强于外盘。Mysteel 农产品团队根据目前发船对月度到港预估来看，初步预计 8 月份大豆到港合计约 846.8 万吨；9 月份巴西大豆到港 541 万吨，阿根廷暂为 0 万吨，美国 1.4 万吨，合计 542.4 万吨，较上周持平。预计 10 月份巴西大豆到港为 565 万吨，美国 11 万吨，合计 576 万吨，较上周增加 6 万吨。出数据上来看，9-10 月大豆供应整体偏低，基于这样的担忧，下游饲料企业避险心态较强，增加手头豆粕头寸，尤其增加厂内库存头寸，提货积极性较好，但油厂豆粕库存难以累库，仍处于历史低位，基于此油厂挺价心理进一步增强。

2023 年 7 月累计大豆进口量(万吨)

国家	七月	六月	同比
巴西			
美国			
俄罗斯			
阿根廷			
总量	973	1027	23.4%

数据来源：中国海关总署

2023 年 7 月累计玉米进口量(万吨)

国家	六月	五月	同比
美国			
老挝			
乌克兰			
俄罗斯			
总量	168	166	9.2%

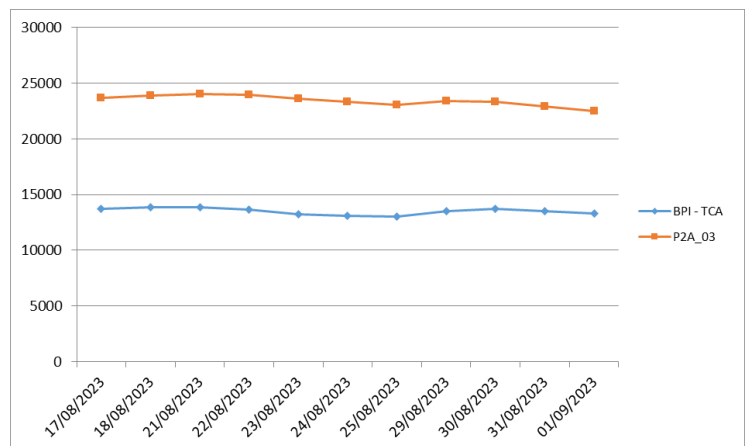
数据来源：中国海关总署

2023 年 7 月累计大麦进口量(万吨)

国家	七月	六月	同比
乌克兰			
法国			
加拿大			
澳大利亚			
总量	72	112	1928%

数据来源：中国海关总署

波罗的海巴拿马型船期租水平



(P2A-03: 在斯科角和直布罗陀范围内交船，进行一个到远东的航次，还船范围为台湾和日本。)

航运新闻摘要

淡水河谷首座铁矿石压块厂

启动负载测试

我的钢铁网

由淡水河谷开发的铁矿石压块可将钢铁生产中产生的二氧化碳排放减少多达10%

淡水河谷首座铁矿石压块厂已启动负载测试，该工厂位于巴西圣埃斯皮里图州维多利亚市图巴朗运营区。压块产品有助于减少钢铁行业的温室气体排放，从而助力地球对抗气候变化。负载测试是工厂调试的一部分，也是工厂投产前需要经历的最后阶段之一。

“这对钢铁行业而言是个历史性时刻。”淡水河谷首席执行官巴托安铎（Eduardo Bartolomeo）表示，“经过在巴西的多年开发，我们即将向客户供应一款创新产品，它将支持我们的客户应对运营脱碳的挑战，同时满足社会对于应对气候变化的需求。”压块产品使用一种粘合剂技术解决方案，由优质铁矿石在低温下团聚而成，其最终产品具有高机械强度。淡水河谷于2021年宣布将推出压块产品，它可以消除高碳排放强度的烧结工艺，因此可以将传统高炉炼钢工艺中产生的温室气体排放减少多达10%。考虑到钢铁行业的碳排放量占到全球碳排放总量的约8%，这一减排幅度十分巨大。

压块产品还可减少颗粒物以及二氧化硫和氮氧化物等气体的排放，且生产过程中无需用水。压块产品也可替代球团，用于直接还原路线。图巴朗首座压块厂计划于今年启动运营，第二座压块厂计划于2024年初启动运营。两座工厂压块产品年产能总量将达到600万吨。两座工厂原本用于球团生产，后改为压块生产。该项目投资总额达到2.56亿美元，施工阶段创造就业岗位2300个。

淡水河谷于大约20年前开始在位于巴西米纳斯吉拉斯州新利马市的黑色金属技术中心（CTF）开发压块产品。压块是淡水河谷有史以来所推出的革命性铁矿石产品之一，是公司在研究和创新领域做出大量投资的成果。20世纪60年代前，公司的基本产品一直是含铁量高的块矿。此后，随着块矿开采量下降，淡水河谷在巴西建立了第一座球团厂，使铁矿石粉矿（球团精粉）得到利用，从而继续发挥在钢铁生产链上的重要作用。压块和球团均为淡水河谷优质产品组合的一部分。公司预计到2030年后，将使压块和球团产品的年产能提高至1亿吨。

气候变化战略目标

压块产品将助力淡水河谷实现到2035年前将“范围三”净排放量减少15%的战略目标。淡水河谷还承诺到2030年前将“范围一”和“范围二”绝对排放量减少33%，到2050年前实现净零排放。淡水河谷已与客户企业就提供脱碳解决方案签署了50余项协议，其排放总量占到公司“范围三”排放量的35%。这些协议提出的解决方案之一是在部分客户生产所在地共址建造压块厂。淡水河谷已签署的协议还包括三项旨在中东国家（沙特阿拉伯王国、阿拉伯联合酋长国和阿曼苏丹国）建立巨型枢纽的协议，其目标在于向本地市场及海运市场供应可显著减少二氧化碳排放的热压铁块（HBI）。淡水河谷计划在这些巨型枢纽中建设并运营铁矿石选矿和压块工厂，从而为HBI工厂供应原料；而投资者和/或客户则将负责建设并运营HBI工厂。淡水河谷正在研究在巴西建立类似的巨型枢纽，目前地点尚未确定。

印尼德天焦化项目5号焦炉

成功投产

世界金属导报

8月28日上午，中冶焦耐总承包的印尼德天焦化项目首座焦炉（5#焦炉）成功推出第一炉焦炭，顺利投产。

印尼德天焦化项目是中冶焦耐海外第一个EPM（设计、采购、管理）总承包项目，更是面向“十四五”，进一步实现高质量、可持续、智能化发展，积极响应国家“一带一路”号召的标杆项目，对中冶焦耐海外市场的进一步拓展具有十分重要的意义。

印尼德天焦化项目位于印度尼西亚中苏拉威西省莫罗瓦利县青山工业园区，项目建设4座65孔炭化室高度7米顶装焦炉和2座65孔炭化室高度5.5米捣固焦炉，包含备煤系统、炼焦系统、煤气净化装置，以及厂区内供电、给排水、制冷站和总图运输等生产、公辅设施。本项目具有环保排放指标低、炼焦能耗低、结构严密等技术优势，代表了整个印尼青山园区捣固焦炉和顶装焦炉的先进装备水平。

印尼德天焦化项目于2021年9月1日开工建设。此次首座投产焦炉（5#焦炉）于2022年1月5日开始砌筑，2023年5月8日点火烘炉，2023年8月25日装煤，至此一次性投产成功，为后续加速建成其余各组焦炉奠定了坚实基础。

自项目开工建设以来，现场从42公顷的原始森林摇身一变成为一座具有鲜活生命力的焦化厂。在项目建设过程中，中冶焦耐充分发挥技术和项目管控经验优势，以最先进的设计理念、最完善的设备采购、最专业的管理团队为德天焦化提供最优质的建设服务。中冶焦耐将继续秉承“诚信社会为本，客户满意为荣”的经营理念，全心全意投入到项目建设中去，助力德天焦化高质量发展。

保供电煤运输全国，太铁暑

运发送煤炭1.1亿余吨

我的钢铁网

2日从中国铁路太原局集团有限公司获悉，为期62天的2023年铁路暑期运输，该集团公司煤炭发送11160万吨，全力保障全国300多家铁路直供电厂用煤需求。

为保障迎峰度夏电煤需求，中国铁路太原局集团有限公司精准制订运输方案，采取优先配空、优先取送、优先挂运、优先放行、优先交口的“五优先”原则，全力保障全国300多家铁路直供电厂用煤需求。

2023年铁路暑期运输，中国铁路太原局集团有限公司晋煤外运重载通道大秦铁路、瓦日铁路分别运输煤炭7183万吨、1413万吨，确保电煤供应充足，满足暑期用电需求。

与此同时，2023年暑运，旅客出行需求旺盛，特别是学生流、旅游流增幅较大。中国铁路太原局集团有限公司旅客发送量累计1549.6万人次。

暑运期间，中国铁路太原局集团有限公司根据客流市场变化和12306客票预售情况，日均开行旅客列车414列，较2019年暑运增加48列、增长13%；累计组织动车组重联958列，加开临客1218列，全力满足暑期旅客出行需求。日均旅客发送量25万人次，8月19日创31.1万人次最高值。

上海菁英航运经纪有限公司

上海菁英航运经纪有限公司

上海菁英航运经纪有限公司 前身是 2006 年 6 月成立的香港精英租船有限公司上海代表处，主要致力于干散货领域的航运经纪业务，为客户提供全方位的航运服务。为参与 2020 年建设上海航运中心项目，2011 年被邀正式注册成为中国首批 9 家登记注册的国际知名航运经纪有限公司之一。公司的航运经纪业务员都具有航运经纪人资格证书，其中不乏资深经纪人及外籍员工，还有一批充满活力的年轻人。上海菁英航运经纪有限公司目前是英国伦敦波罗的海交易所，波罗的海海事组织和香港船东协会的会员，在国际航运市场上享有良好的信誉。2013 年 4 月，上海菁英航运经纪有限公司成为 6 家首批获准从事人民币 FFA 交易经纪公司之一。2016 年 2 月，成为新加坡交易所获准从事美元 FFA 交易的经纪公司。

特别是在大宗干散货的好望角型船（CAPE）市场业务上，上海菁英为全球知名船东和中国的大型钢铁企业提供船舶经纪服务并签订多项长期合作协议，其专业的服务品质和全方位的服务理念受到业内人士的一致好评。自成立起，公司一直在不断拓展业务范围，基于好望角型船业务的成功，上海菁英将业务扩展至巴拿马和超灵便型船，为世界范围的船东和租家提供专业服务。

除此之外，在 2011 年 8 月上海菁英的船舶交易部门成立，拓展新造船、二手船和拆船交易业务。

联系方式：

上海市仙霞路 137 号
盛高国际大厦 1601 室，200051

电话：+8621 5206 9898

传真：+8621 5206 6767

Email: cape@seamasterltd.com

公司网址： www.seamasterltd.com