

## 一周运价简评

### 1. 海岬型船

BCI 本周五报收 1602 点，同比上周末上涨 313 个点。上周海岬型船舶市场大西洋板块和太平洋板块涨跌不一。太平洋板块，上周初开盘市场表现积极，两大交易巨头活跃，带动租金价格略微上扬。煤炭运输询盘增长，为整个市场提供了支撑。然而，随着时间推移，市场情况逐渐稳定，交易活动有所减少。上周末前，我们注意到交易活动增加，出现了大量货运需求。这提振了市场情绪，推动租金价格进一步上涨。大西洋板块，北大西洋运力紧张，租船成交价格出现上涨。

### 2. 巴拿马型船

BPI 本周五报收 1656 点，同比上周末上涨 167 个点。上周巴拿马型船舶市场表现强劲，大西洋板块和亚洲市场均稳定上涨，不过临近上周末市场似乎进入了整合期。大西洋板块始航的船舶方面，我们注意到谷物和矿物运输需求都很强劲，同时可用运力较少，这非常有利于船东。有消息称，有航程时间较短的经美国东海岸开往印度的船舶以 30,000 美元的租金价格成交。九月底抵达的船舶似乎是南美市场的交易重点，有不少船舶达成了交易。

### 3. 超灵便型船

BSI 本周五报收 1221 点，同比上周末上涨 142 个点。上周极限灵便型船舶/超灵便型船舶市场表现较好，关键地区询盘水平有所上涨。大西洋板块，欧洲大陆—地中海地区始航的船舶成交租金价格出现上涨。美湾地区保持供需平衡，但也有一些交易达成了较高的价格。

## 期租水平 9 月 15 日(美元/天)

船型	9 月 15 日	比较上周	2022 年 9 月	2021 年 9 月
海峡型	13284	2591	11781	54311
巴拿马型	14906	1501	16653	34158
超灵便型	13426	1556	17209	36350
灵便型	11420	1125	16506	33625

## 9 月 15 日运价回顾(美元)

船型	航线	本周五价	价格变动
170000/10%	西澳铁 Dampier - 青岛	8.679	0.403
170000/10%	巴西铁 Tubarao - 青岛	20.23	1.071
170000/10%	南非铁 Saldanha-青岛	14.752	0.572
130000/10%	东澳煤 Newcastle- 舟山	12.65	0.564
85000/10%	东澳煤 Hay Point - 舟山	13.11	0.63
70000/10%	印尼煤 Samarinda- 广州	7.436	0.309
45000/10%	印尼煤 Taboneo- 广州	9.2	0.397
50000/10%	菲律宾镍 Surigao-日照	10.474	0.293

本报告中的信息均来源于已公开的资料，我公司对这些信息的准确性及完整性不作任何保证。报告中的信息或表达公司的实际出价或征价。本报告的版权仅作为我公司内部学习、交流，未经书面许可任何机构和任何个人不得以任何形式刊登、发表或引用。

1. 海岬型船租  
金水平上涨

2. 巴拿马型船  
租金水平上  
涨

3. 超灵便型船  
租金水平上  
涨

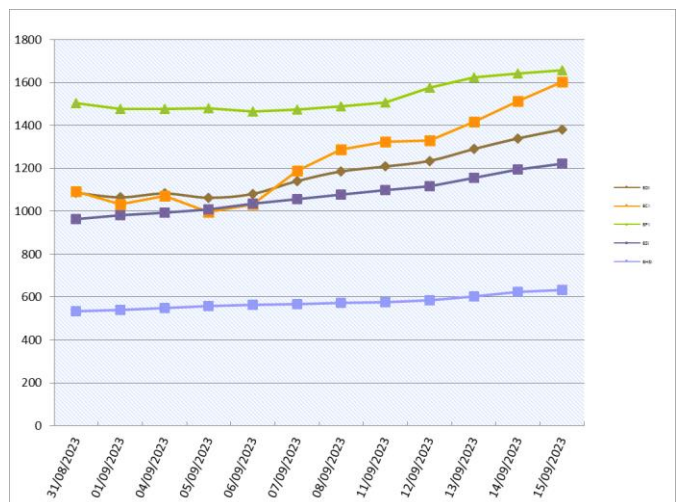


## 人民币 FFA 远期评估(9 月 15 日)

协议号	远期价格 (美元)	远期价格 (人民币)	变化	汇率
CTC1023	17257	123881.10	5.00%	7.1786
CTC1123	17446	125237.86	2.97%	7.1786
CTC1223	16454	118116.68	2.13%	7.1786
CTC0124	10393	74607.19	3.27%	7.1786
CTCQ423	17052	122409.49	3.37%	7.1786
CTCQ124	9161	65763.15	2.20%	7.1786
CTCQ224	14243	102244.80	1.14%	7.1786
CTC2024	14344	102969.84	1.04%	7.1786
PTC1023	16240	116580.46	3.96%	7.1786
PTC1123	15461	110988.33	2.07%	7.1786
PTC1223	14400	103371.84	-0.12%	7.1786
PTC0124	11486	82453.40	-0.22%	7.1786
PTCQ423	15367	110313.55	2.02%	7.1786
PTCQ124	11504	82582.61	0.38%	7.1786
PTCQ224	13793	99014.43	-0.62%	7.1786
PTC2024	13128	94240.66	-0.76%	7.1786
STC1023	15038	107951.79	3.30%	7.1786
STC1123	14083	101096.22	2.55%	7.1786
STC1223	12671	90960.04	0.83%	7.1786
STC0124	10083	72381.82	-0.41%	7.1786
STCQ423	13931	100005.08	2.29%	7.1786
STCQ124	10029	71994.18	1.48%	7.1786
STCQ224	12229	87787.10	0.30%	7.1786
STC2024	11650	83630.69	-0.54%	7.1786

橙色表示与上周同期上升，蓝色表示与上周同期下跌。

## 波罗的海干散货指数



干散货船舶

干散货船舶交易

新船交付

New Dayang 造船厂从 Cido 航运获得了一个订单,造 4 艘 82000 载重吨的卡姆萨尔极限型船舶,2026 年交船。Globus Maritime 在 Imabari Shipbuilding (Imabari) 下单造 2 艘 64,000 载重吨的 Ultramax 型船舶,都是在 2026 年下半年交船。

二手船市场

日本船东出售了卡姆萨尔极限型船舶“PORT STAR”(82,177 载重吨,建于 2012 年, Tsuneishi Zhoushan), 成交价是约 2050 万美元。在 Ultramax 型船板块,日本船东控制的“LOWLANDS BREEZE”(61,430 载重吨,建于 2013 年, Iwagi Zosen,C:4X30.5T), 已经被出售给希腊买家, 成交价是 2080 万美元。上海 Yongyao 出售了超灵便型船“SEA AQUARIUS”(53,468 载重吨,建于 2006 年,Imabari SB (Imabari), C:4X30.5T), 买家是中国的, 成交价是略低于 1000 万美元。

拆船市场

拆船市场的成交表现依然疲软,成交量有限。

租船交易摘要

- 'Spring Wealth'建于 2011 年, 93347 载重吨, 9 月 19-21 日 Mariveles 交船, 途经印尼, 菲律宾还船, 租金 12,500 美元/天——租家 Oldendorff
- 'Mondial Success'建于 2017 年, 82010 载重吨, 10 月 3-4 日南美东海岸引航站交船, 新加坡-日本地区还船, 租金 18,250 美元/天外加 825,000 美元空放奖金——租家嘉吉
- 'Brilliant Knight'建于 2020 年, 82009 载重吨, 追溯到 9 月 8 日 Port Kelang 交船, 途经南美东海岸, 新加坡-日本地区还船, 租金 16,750 美元/天——租家嘉吉
- 'Rize'建于 2012 年, 81950 载重吨, 10 月 1-5 日 Vancouver 引航站交船, 新加坡-日本地区还船, 租金 13,000 美元/天外加 450,000 美元空放奖金——租家邦吉
- 'Pedhoulas Trader'建于 2023 年, 81900 载重吨, 9 月 20-22 日出 Sanoyas 船厂交船, 途经北太平洋美国西海岸, 新加坡-日本地区还船, 租金 17,650 美元/天——租家不详
- 'Nord Polaris'建于 2016 年, 81791 载重吨, 追溯到 8 月 30 日 Krishnapatnam 交船, 途经南美东海岸, 新加坡-日本地区还船, 租金 16,000 美元/天——租家嘉吉
- 'CL Rizhao'建于 2015 年, 81296 载重吨, 9 月 12 日天津交船, 途经北太平洋美国西海岸, 新加坡-日本地区还船, 租金 14,500 美元/天——租家 Panocean
- 'Western Monaco'建于 2003 年, 81112 载重吨, 9 月 15-18 日日本交船, 途经澳大利亚, 韩国还船, 租金 11,750 美元/天——租家 HMM
- 'Hampton Ocean'建于 2017 年, 80979 载重吨, 追溯到 8 月 31 日 Kandla 交船, 途经南美东海岸, 新加坡-日本地区还船, 租金 17,500 美元/天——租家不详

RUTL 干散货船舶买卖概况 单位 (百万美元)

船名	船龄	船型 DWT	船厂	成交价
Eastern Venture	2023	63,000	New Dayang SB	
Ken Oldendorff	2023	82,000	Jiangsu New Hantong	
Frieda	2023	82,000	Chengxi Shipyard	
Kobe Star	2016	55,857	Oshima Shipbuilding	21.1
Iris Sky	2008	28,725	Imabari SB (Imabari)	low 8
Vantage Sword	2009	28,310	Shimanami Shipyard	9
Cape Cross*	2014	63,155	Sinopacific Dayang	86
Galileo*	2014	63,243	Sinopacific Dayang	
Giants Causeway*	2015	63,197	Sinopacific Dayang	
Sadlers Wells*	2015	63,153	Sinopacific Dayang	
Lowlands Breeze	2013	61,430	Iwagi Zosen	20.8
拆解船	船龄	船型 DWT	拆解地	成交价
One Happy	1995	45,455	India	
Fine Star	1995	71,747	Bangladesh	
Ocean Success	1998	72,495	Bangladesh	

拆船指数

拆船指数(美元 / 轻吨)	9月15日	变化
孟加拉国拆船	495	-4.0
印度拆船	512	5.0
巴基斯坦拆船	492.417	0.0

\*20001LT 及以上散货船

原油价格 美元/桶

种类	9月19日	9月8日	变化
布伦特	93.44	89.79	3.65
西德州	90.97	86.78	4.19

船用燃料油(美元/吨)9月18日

地区	IFO380	VLSFO	MGO
新加坡	549(-5.5)	678(+22.5)	968.5(+28)
上海	583.5(+6.5)	690.5(+13.5)	998.5(+20.5)
香港	573.5(+4.5)	685(+6.5)	961.5(+20)
釜山	583.5(-0.5)	693.5(+25)	972(+22)
日本(Osaka)	602.5(-10)	702.5(+20)	787.5
Fujairah	536.5(+0.5)	666.5(+18.5)	983.5(+22)
鹿特丹	612(+21.5)	640(+22.5)	975.5(+24)

数据来源: 海运圈聚焦网

本报告中的信息均来源于已公开的资料, 我公司对这些信息的准确性及完整性不作任何保证。报告中的信息或表达公司的实际出价或征价。本报告的版权仅作为我公司内部学习、交流, 未经书面许可任何机构和个人不得以任何形式刊登、发表或引用。

## 铁矿石贸易

### 铁矿石专题快报

#### 全国沿海港口首个自动化铁矿石密闭筛分项目正式投产 (来源:我的钢铁网)

日前,日照东港重点建设项目山西建邦日照港进口矿石筛分项目正式投产运营,这是日照港携手山西建邦、必和必拓建设的全国沿海港口首个自动化铁矿石密闭筛分项目。项目地点位于石臼街道的日照港石臼港区东区,毗邻矿石流程化堆场,通过皮带机与东区矿石堆场联通。项目占地35亩,由合资公司山港昌瑞达矿业租赁港口土地,新建4套块矿筛分系统,年筛分处理1500万吨进口铁矿石块矿,最大处理能力7500吨/小时。项目充分发挥了上游联动矿山,下游携手钢厂的枢纽作用,以铁矿石筛分、精选、混配等延长供应链综合服务体系,切实将港口资源、枢纽优势变成高质量发展的经济流量、产业增量。

### 2023年7月中国进口铁矿石货量(万吨)

国家	本月进口数量	同比	年度累计进口数量
南非	-	-	-
澳大利亚	-	-	-
巴西	-	-	-
各国合计	9348	2.6%	66946

数据来源:我的钢铁

### 铁矿石价格分析(9月18日)

机构	品位	贸易方式	单位	本日	周环比
Mysteel	62%Fe	CFR Tianjin	USD	124.45	8.2
TSI	62%Fe	FOB Brazil	USD		
TSI	62%Fe	FOB W.Australia	USD		
中联钢铁	62%Fe	CFR CHINA	CNY		
Mysteel	62%Fe	CFR JINGTANG(SSFG)	CNY	947	61
Mysteel	62%Fe	CFR CAOFEIDIAN(SSFG)	CNY	947	61

数据来源:我的钢铁

### 矿粉 CFR 价格 单位:美元/吨

名称	品位	发货地	9月18日	9月8日	变化
澳洲 Pb Lump	62.5%	Dampier			
澳洲 Pb Fine	61.5%	Dampier	123.75	115.55	8.2
澳洲 Newman Fine	62.3%	Hedland	124	116.2	7.8
澳洲 Yandi Fines	57.3%	Hedland	111.2	99.45	11.75
巴西 SFLA	64.5%	Tubarao	119.5	113.05	6.45
巴西 IOCJ	65.0%	PDM			

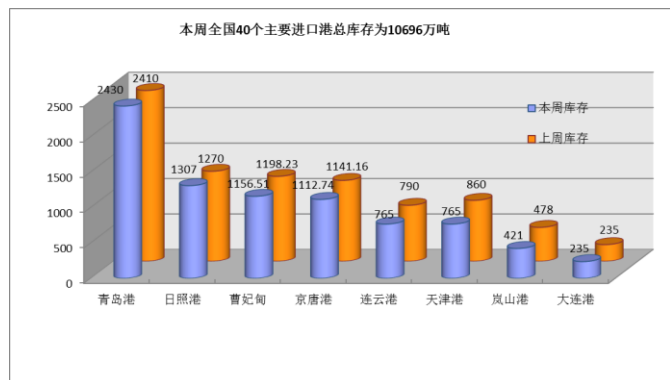
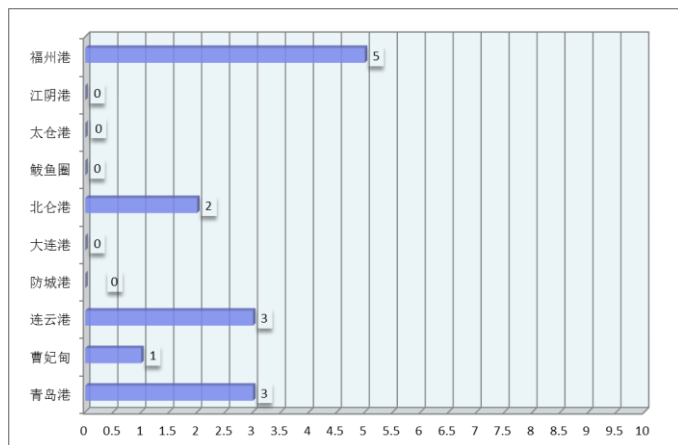
数据来源:我的钢铁

### 中国主要品种 FOB 价格

品种	9月19日	9月8日	涨跌
螺纹钢	558	561	-3
线材	539	539	0
中厚板	584	584	0
热卷	568	563	5

数据来源:我的钢铁

### 待港时间较长的铁矿石港口(天)



## 煤，炭贸易

### 煤、炭专题快报

#### 煤价上涨拉动订船商谈 沿海煤炭运价底部反弹 (来源: 秦皇岛煤炭网)

09月15日海运煤炭运价指数上行。具体到航线，沿海方向，秦皇岛至上海航线 2-3 万吨船舶平均运价为 22.5 元/吨，期环比上涨 0.2 元/吨；秦皇岛至上海航线 4-5 万吨船舶平均运价为 14.5 元/吨，期环比上涨 1 元/吨；秦皇岛至乍浦航线 4.4-4.8 万吨船舶平均运价为 15.6 元/吨，期环比上涨 1 元/吨；秦皇岛至宁波航线 1.5-2 万吨船舶平均运价为 35 元/吨，期环比持平；秦皇岛至广州航线 5-6 万吨船舶平均运价为 27 元/吨，期环比上涨 2 元/吨；秦皇岛至广州航线 6-7 万吨船舶平均运价为 22 元/吨，期环比上涨 2 元/吨。

沿江方向，秦皇岛至江阴航线 1.6-1.9 万吨船舶的平均运价为 34.2 元/吨，期环比持平；秦皇岛至江阴航线 4-5 万吨船舶平均运价为 16.5 元/吨，期环比上涨 1 元/吨；秦皇岛至张家港航线 2-3 万吨船舶平均运价为 25.5 元/吨，期环比上涨 0.3 元/吨；秦皇岛至南京航线 2-3 万吨船舶平均运价为 30.4 元/吨，期环比上涨 0.3 元/吨；秦皇岛至镇江航线 2-3 万吨船舶平均运价为 28.4 元/吨，期环比上涨 0.3 元/吨。

今日海运煤炭运价指数上涨。目前煤炭市场各环节库存依然存在补充空间，但货源向各环节转移进程不及预期，加大了煤炭价格上涨空间，煤炭价格强势反弹，也为煤炭运输市场带来一定回暖生机，带动各航线运价小幅上涨。目前沿海煤炭市场供需格局仍趋向偏紧，短期内贸市场累库效果不理想，煤炭价格强势运行或将维持一段时间，终端采购释放或有所增加，煤炭运价底部反弹的可能性大。后续仍需关注大秦线检修前北方港口累库情况以及终端电煤和非电需求释放情况等。

#### 2023年7月煤炭进口量(万吨)

国家	七月	六月	同比
澳洲			
印尼			
蒙古			
俄罗斯			
各口岸总量	3926	3987	67.2%

数据来源：中国海关总署

#### 主要港口煤炭库存分析 (9月15日)

港口	本周	上周	环比
秦皇岛港	510	482	5.81%
曹妃甸港	391	414	-5.56%
广州港	263.8	258	2.25%
京唐港	568.3	565	0.58%
环渤海四港	1469.3	1461	0.57%

数据来源：我的钢铁网

#### 煤炭指数分析 (停更)

发布机构	品种	贸易方式	单位	价格	比上周
Platts	Premium Low Vol FOB Australia	FOB E.AUS	美元		
Platts	HCC 64 Mid Vol FOB Australia	FOB E.AUS	美元		
Platts	Premium Low Vol CFR China	CFR 中国	美元		
Platts	HCC 64 Mid Vol CFR China	CFR 中国	美元		
CCI5500 综合	5500 大卡动力煤 (环渤海湾)	FOB 均价	CNY		
环渤海湾动力煤 (9月13日)	5500 大卡动力煤	FOB 渤海湾	CNY	716	1

数据来源：秦皇岛煤炭网、中国煤炭资源网

### 谷物专题快报

#### 下周豆粕产业链心态调研 看涨比例明显增加 (来源:我的钢铁网)

本周 CBOT 大豆期价走弱，连粕期价冲高回落，现货价格整体偏弱运行，基差小幅下调。截至 9 月 7 日收盘，连粕主力合约 M2401 报收于 4137 元/吨，涨 19 元/吨，涨幅 0.46%。其中沿海区域油厂主流现货报价在 4870-4970 元/吨，广东 4870 跌 20 元/吨，江苏 4910 元/吨稳定，山东 4890 跌 10 元/吨，天津 4970 元/吨稳定。据 Mysteel 对国内主要油厂调查数据显示：上涨全国主要油厂大豆库存下降，豆粕库存、未执行合同均上升，预计本周度压榨量或将上升但同时部分油厂存在胀库停机风险，下游这边逢双节前夕，备货亦较积极。供需博弈升级，国内豆粕现货价格又将如何演绎？对此，Mysteel 农产品团队展开了针对下周市场行情变化的综合调查，调研样本覆盖 17 个省市的 34 家油厂、31 家饲料企业、31 家贸易商、14 位投资机构分析人士。

整体来看，全样本中对下周国内豆粕现货市场看涨比例增加至 44%，较之前一周增加 15%；看盘整的人数则从上周的 42% 减少至 37%；此外市场看跌绪明显下调，看跌比例从上周的 29% 下调至 19%。分别来看，油厂对于豆粕后市行情看涨的比例明显上升，占比 81%，较上周 35% 大幅增加了 46%；看盘整的比例则从上周的 47% 减少至 16%；看跌的比例由 18% 减少至 3%。下周美国农业部将公布 9 月报，市场预测报告利多，单产将降至 49 蒲/英亩。同时，十一国庆假期将至，下游企业需求回升，供需关系变化之下，普遍认为下周或将偏强运行。

#### 2023 年 7 月累计大豆进口量(万吨)

国家	七月	六月	同比
巴西			
美国			
俄罗斯			
阿根廷			
总量	973	1027	23.4%

数据来源：中国海关总署

#### 2023 年 7 月累计玉米进口量(万吨)

国家	六月	五月	同比
美国			
老挝			
乌克兰			
俄罗斯			
总量	168	166	9.2%

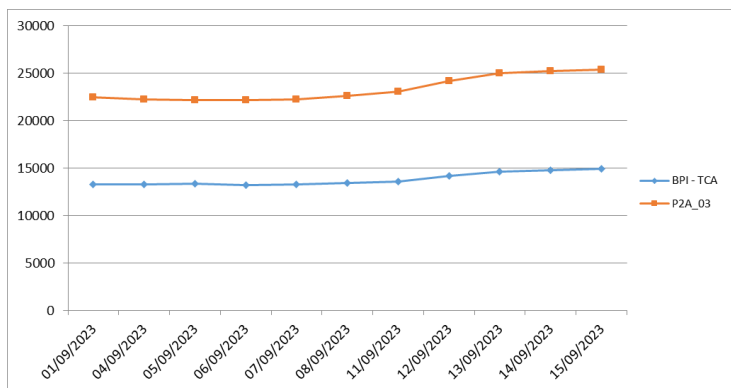
数据来源：中国海关总署

#### 2023 年 7 月累计大麦进口量(万吨)

国家	七月	六月	同比
乌克兰			
法国			
加拿大			
澳大利亚			
总量	72	112	1928%

数据来源：中国海关总署

#### 波罗的海巴拿马型船期租水平



(P2A-03: 在斯科角和直布罗陀范围内交船, 进行一个到远东的航次, 还船范围为台湾和日本。)

## 航运新闻摘要

### 墨西哥发布对华涂镀钢板反倾销日落复审调查终裁

商务部

2023年9月13日，墨西哥经济部在官方日报发布公告，对原产于中国的进口涂镀钢板（西班牙语：

acerosplanosrecubiertos）作出反倾销日落复审调查终裁，决定维持2017年6月5日原审终裁确定的反倾销税不变，自2022年6月6日起，继续征税5年。具体措施如下：

1.对自中国大陆出口商宝山钢铁股份有限公司

（BaoshanIron&SteelCo.Ltd.）进口的涉案产品征税

22.22%；对自北京首钢冷轧薄板有限公司

（BeijingShougangColdRollingCo.Ltd.）、首钢京唐钢铁联合有限责任公司

（ShougangJingtangUnitedIron&SteelCo.Ltd.）、唐山钢铁集团有限责任公司

（TangshanIron&SteelGroupCo.Ltd.）进口涉案产品征税

22.26%，对自中国大陆其他出口商进口涉案产品征税76.33%。

2.对自中国台湾地区出口商

ChinaSteelCorporation进口的涉案产品征税22.26%；对自中国台湾地区其他出口商进口涉案产品征税52.57%。

### 地产用钢需求下降，钢材消费结构持续优化

财联社

国家统计局最新数据显示，8月份，钢材产量达到11652万吨，同比增长11.4%。其中，钢筋产量为1877.9万吨，同比下降

1.7%；中厚宽钢带产量为1801.2万吨，同比增长

33.2%。业内人士认为，钢筋作为地产、建材用钢的典型代表，

相比制造业用钢的中厚宽钢带，占比和增速都呈现收缩态势。受益

于我国制造业竞争力提升，相关企业“出海”热情越来越高，

间接带动钢材出口强劲增长，有效缓解了地产领域需求下滑带来的

冲击。

### 淮钢新建量子电炉

我的钢铁网

为深挖企业发展潜力，明晰企业发展方向，9月13-15日，沙钢集团董事局常务执行董事、总裁龚盛一行来淮钢调研指导。

调研期间，生产组、经营组、战略规划组三个调研组人员通过听取汇报、现场调研、查阅资料、座谈交流等方式，详细了解企业在战略规划、生产经营、项目建设、智改数转等方面好的经验做法以及存在问题，并针对性给出了建设性意见，为企业下步更好发展理清了思路，明晰了方向。

领导班子座谈会上，龚盛等调研组领导在详细听取淮钢领导班子成员相关情况汇报后，围绕“找亮点、找潜力点、找发展方向”的调研目的，对淮钢当前工作进行了认真点评，在肯定企业亮点工作的同时，也指出了企业存在问题，并就企业下一步重点工作进行了具体部署。

龚盛指出，当前市场形势极为严峻，钢铁行业整体运行困难，在此过程中淮钢虽然采取了一系列措施，做了大量工作，但企业经营业绩不甚理想，盈利能力大幅下降，企业经济效益也明显落后于其他成员企业、落后于行业先进企业。对此，公司全体干部职工必须要正确面对，要统一思想、凝聚共识，针对企业存在的不足与问题，扎实做好改进提升工作。

一是要进一步优化生产组织，要在保证质量的前提下，提升炼钢、轧钢的生产节奏，降低生产成本，提升企业竞争能力、盈利能力。二是要优化调整品种结构，要全力提升企业品种钢比例，积极培育自有“拳头”产品、特色产品，真正做精做特，提升品牌影响力和市场竞争力。三是要稳定提升产品质量，并在此基础上积极拓展高端市场，提升企业高附加值产品销售比例。四是要积极延伸产业链，要利用

企业自有装备、技术优势以及集团自有矿山优势，做好球团等产业延伸工作，在实现增量销售、提升产品附加值的同时，增强企业抗风险能力。五是要扎实推进智改数转工作，在提升生产效率、减轻员工劳动强度、改善作业环境的同时，实现企业提档升级。六是要坚持“销售围绕市场转，生产围绕销售转，供应围绕生产转，一切围绕效益转”的工作思路，充分发挥销售龙头作用。同时，要加强购销联动，与上下游重点客户积极建立战略合作关系，拓展销售渠道。七是要着眼长远，大力推进产品认证工作，扩充高端产品资质，通过重点领域、重点产品、重点用户开发，进一步提高淮钢产品市场占有率。八是要多措并举开展降本增效工作，要提升网采比率，抓好波段采购和铁前“三配”降本，抓好峰谷电生产，提升自发电比例，提升绿色能源比例。九是要进一步提升企业精细化管理水平。对公司各类管理工作中存在的问题，要透过现象看本质，抓住要害，找准原因，果断决策。围绕企业中心工作，要想尽一切办法，作出一切努力，把“精、准、细、严”落实到工作的每一个环节，不断提高公司整体管理水平。

龚盛强调，思路决定出路，要创新思维、转变观念。当前市场如逆水行舟，不进则退，慢进也是退。淮钢虽然基础较好，但如果安于现状、按部就班，必然会被其他成员企业超越。对此，公司上下必须要有清醒的认识，要即刻警醒起来，以时不我待、只争朝夕的使命感、紧迫感、危机感、责任感，同心同德、全力以赴抓发展，努力推动企业在当前严峻的市场环境中“杀出重围”，再创辉煌。

## 上海菁英航运经纪有限公司

### 上海菁英航运经纪有限公司

上海菁英航运经纪有限公司 前身是 2006 年 6 月成立的香港精英租船有限公司上海代表处，主要致力于干散货领域的航运经纪业务，为客户提供全方位的航运服务。为参与 2020 年建设上海航运中心项目，2011 年被邀正式注册成为中国首批 9 家登记注册的国际知名航运经纪有限公司之一。公司的航运经纪业务员都具有航运经纪人资格证书，其中不乏资深经纪人及外籍员工，还有一批充满活力的年轻人。上海菁英航运经纪有限公司目前是英国伦敦波罗的海交易所，波罗的海海事组织和香港船东协会的会员，在国际航运市场上享有良好的信誉。2013 年 4 月，上海菁英航运经纪有限公司成为 6 家首批获准从事人民币 FFA 交易经纪公司之一。2016 年 2 月，成为新加坡交易所获准从事美元 FFA 交易的经纪公司。

特别是在大宗干散货的好望角型船（CAPE）市场业务上，上海菁英为全球知名船东和中国的大型钢铁企业提供船舶经纪服务并签订多项长期合作协议，其专业的服务品质和全方位的服务理念受到业内人士的一致好评。自成立起，公司一直在不断拓展业务范围，基于好望角型船业务的成功，上海菁英将业务扩展至巴拿马和超灵便型船，为世界范围的船东和租家提供专业服务。

除此之外，在 2011 年 8 月上海菁英的船舶交易部门成立，拓展新造船、二手船和拆船交易业务。

#### 联系方式：

上海市仙霞路 137 号  
盛高国际大厦 1601 室，200051

电话：+8621 5206 9898

传真：+8621 5206 6767

Email: [cape@seamasterltd.com](mailto:cape@seamasterltd.com)

公司网址： [www.seamasterltd.com](http://www.seamasterltd.com)