

## 一周运价简评

### 1. 海岬型船

BCI 本周五报收 3309 点，同比上周末上涨 835 个点。市场表现的非常坚挺，尽管中国地区是处于假期中。上周初，太平洋市场上有看到很多交易，运价也上涨了，供需平衡。大西洋市场，尤其是在北大西洋，运价继续在上涨。到周中，太平洋市场经历了短暂的下滑，然而大西洋市场还是坚挺的，尤其是来自巴西南部的支撑。在上周结束之时，尤其是在北大西洋里，成交的价格大幅上涨，直接让 BCI 的 STC 指数飙升到了 27455 美元/天。

### 2. 巴拿马型船

BPI 本周五报收 1572 点，同比上周末下滑 129 个点。对巴拿马型船来说，是非常低迷的一周，大西洋市场上的成交非常少，市场表现非常不活跃，亚洲市场受到了中国国庆假期和其他亚洲地区节日的影响，虽然周中时有一些海岬型船的货被拆分进入市场，但依然没有扭转市场局面。

### 3. 超灵便型船

BSI 本周五报收 1233 点，同比上周末下滑 43 个点。中国黄金周对市场产生了影响，市场情绪还是比较消极的，被报道出来的交易也非常有限。然而，接近周末时，据说南美和美湾的询盘正在增加。亚洲地区的新的询盘比较少，但是经纪人称北太平洋美国西海岸和回太平洋的航线上有稳定输入。

## 期租水平 10月6日(美元/天)

船型	10月6日	比较上周	2022年10月	2021年10月
海岬型	27445	10171	17560	64669
巴拿马型	14151	-1013	18836	36419
超灵便型	13558	-1348	18210	38018
灵便型	12144	76	17722	36349

## 9月28日运价回顾(美元)

船型	航线	本周五价	价格变动
170000/10%	西澳铁 Dampier - 青岛	10.251	0.948
170000/10%	巴西铁 Tubarao - 青岛	24.064	2.02
170000/10%	南非铁 Saldanha-青岛	17.602	1.414
130000/10%	东澳煤 Newcastle- 舟山	14.929	1.429
85000/10%	东澳煤 Hay Point - 舟山	14.07	0.36
70000/10%	印尼煤 Samarinda- 广州	8.264	0.096
45000/10%	印尼煤 Taboneo- 广州	11.301	-0.005
50000/10%	菲律宾镍 Surigao-日照	11.823	-0.1

本报告中的信息均来源于已公开的资料，我公司对这些信息的准确性及完整性不作任何保证。报告中的信息或表达公司的实际出价或征价。本报告的版权仅作为我公司内部学习、交流，未经书面许可任何机构和个人不得以任何形式刊登、发表或引用。

1. 海岬型船租  
金水平上涨

2. 巴拿马型船  
租金水平下  
滑



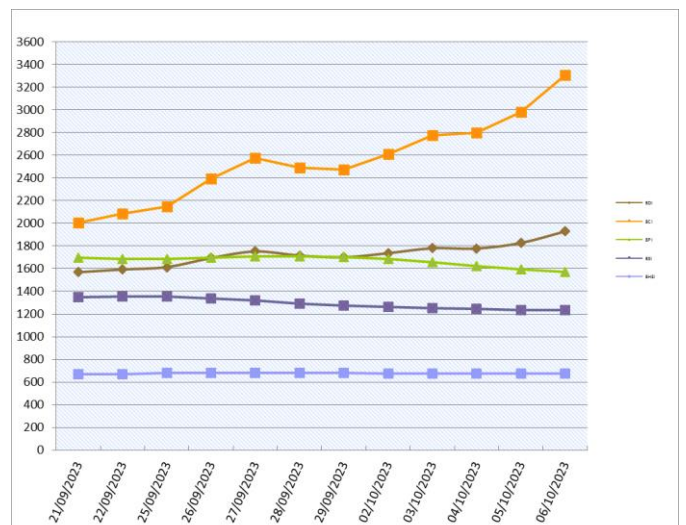
3. 超灵便型船  
租金水平下滑

## 人民币 FFA 远期评估(10月6日)

协议号	远期价格(美元)	远期价格(人民币)	变化	汇率
CTC1123	19793		3.79%	
CTC1223	16364		-8.47%	
CTC0124	11236		-32.34%	
CTC0224	8870		-15.81%	
CTCQ124	10093		-43.46%	
CTCQ224	14614		53.43%	
CTCQ324	17393		20.37%	
CTC2024	14825		1.52%	
PTC1123	14879		-6.44%	
PTC1223	13382		-13.28%	
PTC0124	11454		-19.56%	
PTC0224	10297		-9.68%	
PTCQ124	11323		-25.47%	
PTCQ224	13432		17.41%	
PTCQ324	13450		-1.59%	
PTC2024	12899		-1.10%	
STC1123	13692		-8.44%	
STC1223	12300		-11.80%	
STC0124	10033		-18.46%	
STC0224	9208		-6.79%	
STCQ124	9920		-27.78%	
STCQ224	11869		19.84%	
STCQ324	12050		0.87%	
STC2024	11468		-0.06%	

橙色表示与上周同期上升，蓝色表示与上周同期下跌。

## 波罗的海干散货指数



## 干散货船舶

### 干散货船舶交易

#### 新船交付

在干散货船领域，日本船厂 Oshima 获得了来自韩国船东 Pan Ocean 的订单，造 2 艘 64000 载重吨的 Ultramax 型船舶，2026 年交船。该船厂还获得了来自希腊船东 Alassia Newships 的订单，造 2 艘 64000 载重吨的 Ultramax 和一艘 82000 载重吨的 Kamsarmax，Ultramax 型船是 2024 年 4 季度交船，Kamsarmax 型船是 2025 年交船。

#### 二手船市场

Oldendorff 出售了经济型船舶 'KUNO OLDENDORFF' (82,206 载重吨，建于 2022 年，Jiangsu New Hantong, BWTS fitted)，成交价是 3300 万美元，2024 年 4 月交船。

#### 拆船市场

远东地区的假期使得拆船市场表现冷淡，孟加拉和巴基斯坦地区的市场参与者也表现不积极。

### 租船交易摘要

- 'Braveheart I' 建于 2007 年，82471 载重吨，10 月 10 日新家坡交船，途经澳大利亚，中国还船，意向装运铁矿石，租金 17,000 美元/天——租家 OCI
- 'BBG Singapore' 建于 2022 年，81974 载重吨，Poland 即期交船，摩洛哥还船，意向装运谷物，租金 19,750 美元/天——租家 NMC
- 'Majestic Star' 建于 2020 年，81878 载重吨，10 月 6 日阿姆斯特丹交船，途经美国东海岸，日本还船，租金 22,500 美元/天——租家 Mercuria
- 'Agia Dynamis' 建于 2010 年，35220 载重吨，10 月 18-22 日 Savannah 交船，英国-欧洲地区还船，租金 12,000 美元/天——租家嘉吉
- 'Star Peace' 建于 2011 年，79025 载重吨，10 月 5-8 日 Pasir Gudang 交船，途经印尼，印度还船，租金 12,500 美元/天——租家 Delta
- 'Chola Destiny' 建于 2008 年，76619 载重吨，10 月 10 日 Muara Berau 交船，途经印尼，印度还船，租金 8,500 美元/天——租家 NYK
- 'Spitha' 建于 2005 年，75410 载重吨，10

月 20-21 日南美东海岸引航站交船，新家坡-日本地区还船，租金 16,250 美元/天外加 625,000 美元空放奖金——租家 Hanson

- 'Star Fighter' 建于 2013 年，61455 载重吨，新家坡即期交船，途经印尼，北中国还船，租金 17,000 美元/天——租家不详
- 'Great Vista' 建于 2021 年，61072 载重吨，北巴西即期交船，中国还船，租金 16,250 美元/天外加 625,000 美元空放奖金——租家不详

### RUTL 干散货船舶买卖概况 单位 (百万美元)

船名	船龄	船型 DWT	船厂	成交价
Southern Venture	2023	63,000	New Dayang SB	
Clipper Bari-Star	2023	37,500	I-S Shipyard	
Barism Alice	2023	63,752	Minamippon (Ozai)	
Lord Star	2013	82,830	Sanoyas Shipbuilding	high 23
Cape Star	2010	175,366	Jiangsu Rongsheng	21.5
Kuno Oldendorff	2022	82,206	Jiangsu New Hantong	33
Honwin	2009	57,334	STX SB (Jinhae)	region 15
AOM Georgina	2014	82,146	Tsuneishi Cebu	24.8
Yangtze Xing Jin	2012	81,649	Guangzhou Longxue	20
Vinayak	2009	58,089	Tsuneishi Zhoushan	region 15
Jag Rohan	2006	52,450	Tsuneishi Cebu	9.25
拆解船	船龄	船型 DWT	拆解地	成交价
Tycoon	2000	74,710	As is Singapore	7.20
Ya Tai 1	1995	71,250	As is Guangzhou	4.91
Abdullah	1996	45,653	Bangladesh	

### 拆船指数

拆船指数(美元/轻吨)	10月6日	变化
孟加拉国拆船	481.2	-6.8
印度拆船	526.5	7.6
巴基斯坦拆船	492.417	0.0

\*20001LT 及以上散货船

### 原油价格 美元/桶

种类	10月9日	9月22日	变化
布伦特	86.45	92.29	-5.84
西德州	85.25	89.62	-4.37

### 船用燃料油(美元/吨)10月6日

地区	IFO380	VLSFO	MGO
新加坡	458(-77)	634.5(-33)	848.5(-106.5)
上海	513.5(-45.5)	659(-20)	903.5(-90)
香港	491(-61)	644.5(-30)	835(-121.5)
釜山	505.5(-71.5)	660.5(-30)	848.5(-113.5)
日本(Osaka)	577.5(-15)	707.5(0)	787.5
Fujairah	462(-60)	621.5(-41.5)	918.5(-64)
鹿特丹	528(-64)	594(-33.5)	869(-105.5)

数据来源：海运圈聚焦网

本报告中的信息均来源于已公开的资料，我公司对这些信息的准确性及完整性不作任何保证。报告中的信息或表达公司的实际出价或征价。本报告的版权仅作为我公司内部学习、交流，未经书面许可任何机构和个人不得以任何形式刊登、发表或引用。

## 铁矿石贸易

### 铁矿石专题快报

#### NMDC 9月份铁矿石产量增长 9.8%

(来源:我的钢铁网)

印度最大的铁矿石生产商 NMDC (印度国家矿业开发公司) 周二公布 9 月份生产数据, 其中铁矿石产量增长 9.8%, 达到 300 万吨 (去年 9 月的铁矿石产量 273 万吨); 销量增至 311 万吨, 高于去年同期的 291 万吨。该公司 2023 财年前六个月 (4 月至 9 月) 铁矿石产量增至 1956 万吨, 较去年同期增长 338 万吨; 铁矿石销量增至 2053 万吨, 较去年同期增长 417 万吨。

### 2023年8月中国进口铁矿石货量(万吨)

国家	本月进口数量	同比	年度累计进口数量
南非	-	-	-
澳大利亚	-	-	-
巴西	-	-	-
各国合计	10642	10.8%	77566

数据来源: 我的钢铁

### 铁矿石价格分析 (10月8日)

机构	品位	贸易方式	单位	本日	周环比
Mysteel	62%Fe	CFR Tianjin	USD	118.3	-4.7
TSI	62%Fe	FOB Brazil	USD		
TSI	62%Fe	FOB W.Australia	USD		
中联钢铁	62%Fe	CFR CHINA	CNY		
Mysteel	62%Fe	CFR JINGTANG(SSFG)	CNY	920	-18
Mysteel	62%Fe	CFR CAOFEIDIAN(SSFG)	CNY	920	-18

数据来源: 我的钢铁

### 矿粉 CFR 价格 单位: 美元/吨

名称	品位	发货地	10月8日	9月22日	变化
澳洲 Pb Lump	62.5%	Dampier			
澳洲 Pb Fine	61.5%	Dampier	117.55	122.1	-4.55
澳洲 Newman Fine	62.3%	Hedland	117.5	123.2	-5.7
澳洲 Yandi Fines	57.3%	Hedland	106.25	110.4	-4.15
巴西 SFLA	64.5%	Tubarao	113.85	118	-4.15
巴西 IOCJ	65.0%	PDM			

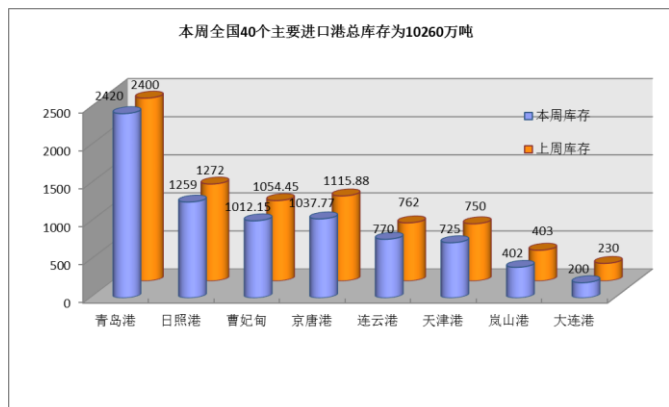
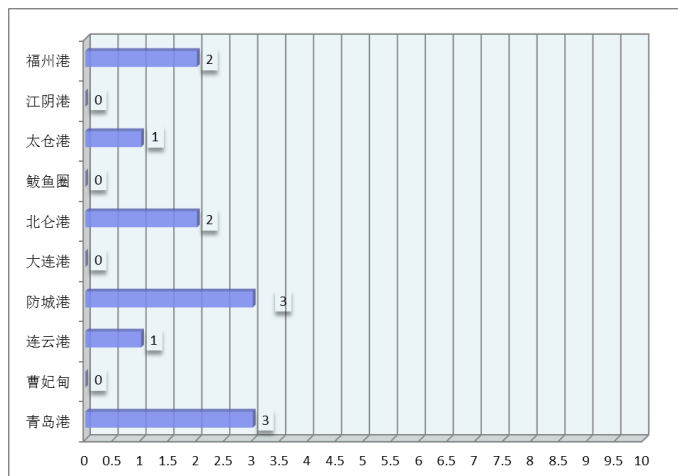
数据来源: 我的钢铁

### 中国主要品种 FOB 价格

品种	10月8日	9月22日	涨跌
螺纹钢	553	558	-5
线材	530	539	-9
中厚板	575	584	-9
热卷	546	565	-19

数据来源: 我的钢铁

### 待港时间较长的铁矿石港口(天)



## 煤，炭贸易

## 煤、炭专题快报

## 中铁沈阳局启动今年采暖煤运输

(来源: 秦皇岛煤炭网)

新华财经现下，10月1日，编组58辆、装载3770吨的87997次采暖煤专列从霍林河站驶出，在10个小时内把煤炭运至白城市等地区的供热公司。这趟列车是中国铁路沈阳局集团公司（沈阳局）开行的2023年首趟采暖煤专列，标志着沈阳局正式启动今年采暖煤运输。

进入10月，气温逐渐转凉，东北地区即将开始供暖，各大供热公司对于煤炭的需求量显著增加。沈阳局与地方政府主管部门、上下游企业建立煤炭产需运协调联系机制，加强日常沟通协调，实时盯控煤炭供、存、耗、卸各环节，按区域对库存结构、装机容量、日耗吨数、可耗天数进行实时盯控，全面掌握企业的煤炭运输需求。

为加速煤炭周转，沈阳局加强运输组织，用好通霍、锡乌等铁路的运输能力，开辟绿色通道，按照“优先批车、优先配空、优先装车、优先放行、优先卸车”的“五优先”原则，采取优化作业环节、压缩技术站中转停留时间、阶段性调整作业班次等措施，着力提高运输组织效率。

## 2023年8月煤炭进口量(万吨)

国家	八月	七月	同比
澳洲			
印尼			
蒙古			
俄罗斯			
各口岸总量	4433	3926	50.8%

数据来源：中国海关总署

## 主要港口煤炭库存分析（10月6日）

港口	本周	上周	环比
秦皇岛港	540	543	-0.55%
曹妃甸港	461	448	2.9%
广州港		273.8	
京唐港	617.8	614.2	0.59%
环渤海四港	1618.8	1605.2	0.85%

数据来源：我的钢铁网

## 煤炭指数分析（停更）

发布机构	品种	贸易方式	单位	价格	比上周
Platts	Premium Low Vol FOB Australia	FOB E.AUS	美元		
Platts	HCC 64 Mid Vol FOB Australia	FOB E.AUS	美元		
Platts	Premium Low Vol CFR China	CFR 中国	美元		
Platts	HCC 64 Mid Vol CFR China	CFR 中国	美元		
CCI5500 综合	5500 大卡动力煤（环渤海湾）	FOB 均价	CNY		
环渤海湾动力煤（9月27日）	5500 大卡动力煤	FOB 渤海湾	CNY	724	0

数据来源：秦皇岛煤炭网、中国煤炭资源网



### 谷物专题快报

#### 2023 年全国豆粕国庆期间市场运行情况

(来源：我的钢铁网)

截至 10 月 6 日，CBOT 大豆期货主力 11 合约收于 1282.25 美分/蒲，较节前 9 月 27 日下跌 21 美分/蒲，跌幅 1.61%。本周 CBOT 大豆期货有所回升，受助于低吸买盘以及云米、小麦期货上涨的带动，但出口需求疲弱、原油下跌以及美豆丰产的压力限制了涨幅。美国农业部 (USDA) 在上周五公布季度库存报告，美国 2023 年 9 月 1 日当季大豆库存为 2.68205 亿蒲式耳，此前市场预估为 2.42 亿蒲式耳，较去年同期的 2.74394 亿蒲式耳下降 2%，数据小幅利空。国庆假日期间，国内豆粕市场基本处于休市状态，油厂多数按计划停机，近两日部分贸易商已开始报价，终端企业也开始求购豆粕，市场购销逐渐恢复，密切关注市场变化。根据 Mysteel 独家调研，国内各区域市场具体情况如下：

**东北市场：**国庆假期期间东北油厂开机整体下调，大连一工厂正常开机，一工厂停机；营口一工厂小线开机，另一工厂停机，丹东工厂停机，盘锦工厂停机，铁岭工厂停机，长春工厂停机中。工厂陆续恢复开单开票，贸易商报价辽宁市场 4630-4660 元/吨；吉林市场 4730-4750 元/吨左右；较节前整体持平，油厂暂无报价，等待节后开盘指引方向。**华北市场：**天津市场两家油厂正常开机，一家单线开机，其余油厂停机中，河北当前两家油厂开机中，其余油厂停机，明日河北一家油厂计划双停。节假日期间国内停盘休市，油厂暂无报价。贸易商方面，目前多数已恢复正常开单提货，节假日外盘维持震荡运行，贸易商报价较节前无太大波动。截至 10 月 4 日贸易商报价在 4540-4570 元/吨，较节前小幅下调 30-40 元/吨。假日期间油厂正常提货，预计华北库存在低开机情况下，库存小幅去库为主。

#### 2023 年 8 月累计大豆进口量(万吨)

国家	八月	七月	同比
巴西			
美国			
俄罗斯			
阿根廷			
总量	936	973	30.7%

数据来源：中国海关总署

#### 2023 年八月累计玉米进口量(万吨)

国家	八月	七月	同比
美国			
老挝			
乌克兰			
俄罗斯			
总量	120	168	-33.3%

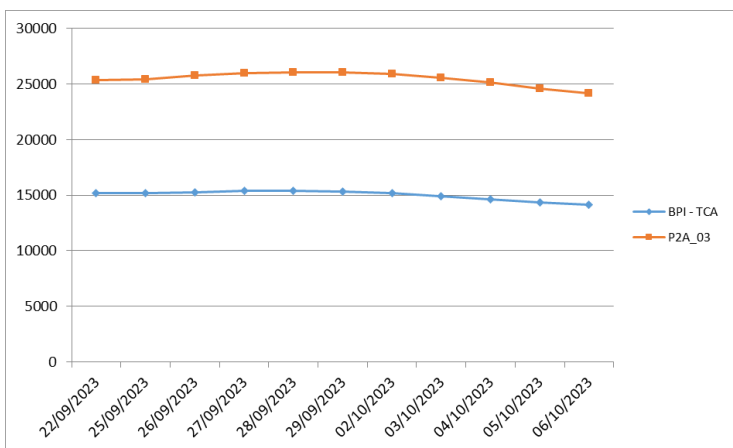
数据来源：中国海关总署

#### 2023 年 8 月累计大麦进口量(万吨)

国家	八月	七月	同比
乌克兰			
法国			
加拿大			
澳大利亚			
总量	38	72	53.9%

数据来源：中国海关总署

#### 波罗的海巴拿马型船期租水平



(P2A-03: 在斯科角和直布罗陀范围内交船，进行一个到远东的航次，还船范围为台湾和日本。)

## 航运新闻摘要

### 中国巴西贸易首次实现人民币全流程闭环交易

新华财经

据悉，近日中银巴西日前为巴西企业办理人民币信用证贴现业务，并即时兑换为巴西雷亚尔入账，在中巴贸易史上首次实现人民币计价、人民币结算、人民币融资和人民币直接兑换雷亚尔的全流程闭环操作。

中银巴西负责人表示，根据巴西外汇管理规定，中银巴西即时将收到的人民币直接兑换为雷亚尔入境巴西，汇入客户本地账户，实现了从货物交易的人民币计价，到资金交易的人民币结算、融资和本币直兑的全流程闭环操作。

今年年初，中国人民银行就宣布与巴西央行签署在巴西建立人民币清算安排的合作备忘录，两国企业和金融机构可以使用人民币直接结算，4 月，巴西总统卢拉访问了上海的新开发银行总部，呼吁使用本币结算。

### 中信证券：美债利率飙升降低美联储再次加息必要性

我的钢铁网

10 月 8 日，中信证券认为，中秋国庆长假期间，美债利率曲线趋陡，美元先涨后跌，港美股上涨，其余多数资产价格下跌。市场交易的主线是美国通胀风险可控的同时经济增长韧性超预期。此外，美国政府关门事件影响亦是美债利率上行的另一大重要原因。美债利率飙升降低了美联储 11 月加息的必要性，我们认为年内美元指数下行空间有限。

### 国能黄骅港务公司历史煤炭装船量累计超 27 亿吨

秦皇岛煤炭网

国资小新消息，截至 10 月 6 日，国能黄骅港务公司完成煤炭装船量 1.58 亿吨，历史累计突破 27 亿吨，持续为保障能源供应稳定助力。今年以来，该公司秉持“技术专利化、专利标准化、标准产业化、产业国际化”发展理念，充分发挥煤炭枢纽港作用和国家能源集团一体化运营优势，紧密联系上下游单位，提前获取生产信息，合理调配内部设备资源，全面提升货船匹配度和作业效率。尤其 9 月中旬，成功实现了 7 万吨级航道双向通航，保障船舶周转率的提升，最大化释放生产效率。全年累计组织实施 216 次 1002 艘次船舶双向通航作业；强化 24 小时带班值守制度，持续做好应急值守工作，确保突发事件的及时响应处理；加强生产调度组织，提高煤种装卸的匹配度，加快煤炭周转，做到“快进快出”，全面保障国家能源运输安全，为能源保供提供有力保障。

### 拉加德：欧央行将维持现行政策抗通胀，但并不想制造衰退

我的钢铁网

欧洲央行（ECB）行长拉加德（Christine Lagarde）表示，欧央行的现行政策将有助于抑制通胀。她在接受采访时表示：“我们希望将通货膨胀率控制在 2%，我们会成功的。必须绝对避免通货膨胀螺旋式上升。”

欧洲央行上个月连续第 10 次提高借贷成本，将存款利率提高到创纪录的 4%。多数政策制定者表示，在一段时间内保持这一水平，应该足以使通胀回到目标水平，尽管更多鹰派官员表示，欧央行可能需要进一步加息。

拉加德强调，“欧洲央行的关键利率已经达到了这样的水平，如果维持足够长的时间，将以决定性的方式使通胀尽快接近我们的目标。”

事实上，这已经不是拉加德第一次强调会坚守降通胀目标。上月底，她就曾强调，即使经济陷入困境，只要有必要，决策者就会将利率维持在高位，以将通胀恢复至 2% 的目标水平。

尽管拉加德指出，她的目标不是制造经济衰退，但央行的激进利率政策给经济带来了压力，今年以来经济几乎没有增长。

她说，她对短期增长前景“并不悲观”，尽管她承认德国是影响欧洲前景的一个因素。她还说，通货膨胀仍在持续，但正在放缓，与此同时，经济增长也在减弱。

“这就是为什么国际货币基金组织（IMF）下调了除美国以外的全球经济增长预测。”她说。

## 上海菁英航运经纪有限公司

### 上海菁英航运经纪有限公司

上海菁英航运经纪有限公司 前身是 2006 年 6 月成立的香港精英租船有限公司上海代表处，主要致力于干散货领域的航运经纪业务，为客户提供全方位的航运服务。为参与 2020 年建设上海航运中心项目，2011 年被邀正式注册成为中国首批 9 家登记注册的国际知名航运经纪有限公司之一。公司的航运经纪业务员都具有航运经纪人资格证书，其中不乏资深经纪人及外籍员工，还有一批充满活力的年轻人。上海菁英航运经纪有限公司目前是英国伦敦波罗的海交易所，波罗的海海事组织和香港船东协会的会员，在国际航运市场上享有良好的信誉。2013 年 4 月，上海菁英航运经纪有限公司成为 6 家首批获准从事人民币 FFA 交易经纪公司之一。2016 年 2 月，成为新加坡交易所获准从事美元 FFA 交易的经纪公司。

特别是在大宗干散货的好望角型船（CAPE）市场业务上，上海菁英为全球知名船东和中国的大型钢铁企业提供船舶经纪服务并签订多项长期合作协议，其专业的服务品质和全方位的服务理念受到业内人士的一致好评。自成立起，公司一直在不断拓展业务范围，基于好望角型船业务的成功，上海菁英将业务扩展至巴拿马和超灵便型船，为世界范围的船东和租家提供专业服务。

除此之外，在 2011 年 8 月上海菁英的船舶交易部门成立，拓展新造船、二手船和拆船交易业务。

#### 联系方式：

上海市仙霞路 137 号  
盛高国际大厦 1601 室，200051

电话：+8621 5206 9898

传真：+8621 5206 6767

Email: [cape@seamasterltd.com](mailto:cape@seamasterltd.com)

公司网址： [www.seamasterltd.com](http://www.seamasterltd.com)