

一周运价简评

1. 海岬型船

BCI 本周五报收 4259 点, 同比上周末下滑 1978 个点。海岬型船舶市场上周经历了一些挑战, 波动剧烈。在太平洋板块活跃交易的推动下, 海岬型航线 (5TC) 租金价格大幅上涨, 触及 54,584 美元。然而, 上周二晚些时候远期运费协议市场交易者获利了结, 引发不安情绪, 租金价格下跌。随后, 海岬型船舶市场不断下行, 海岬型航线 (5TC) 租金价格上周四下跌至 34,854 美元, 跌幅巨大。太平洋板块持续低迷, C5 航线缺乏大型交易者, 市场情绪不佳。巴西南部和西非至远东航线上周始终承压, 买卖价差较大, 船东竞相追逐货物。尽管上周早些时候市场呈积极态势, 但北大西洋板块运力并未如期收紧, 上周末收盘前 C8 和 C9 航线均大幅下跌。临近上周末, 太平洋板块交易活动有所增加, C5 航线租金价格上涨 50 美分至 1.00 美元。

2. 巴拿马型船

BPI 本周五报收 2104 点, 同比上周末下滑 237 个点。上周巴拿马型船舶市场混乱动荡, 上上周的乐观情绪延续到了上周早些时候, 但临近上周收盘前这一乐观情绪已经明显消退, 市场大幅走弱。大西洋板块, 美国东海岸至印度短途航线交易持续减少, 有消息称有不同船型的船舶分别以 38,000 美元和 26,500 美元的租金价格达成交易, 从中我们可以窥见各个航线的走势。

3. 超灵便型船

BSI 本周五报收 1521 点, 同比上周末上涨 32 个点。上周极限灵便型船舶/超灵便型船舶市场结束近期强势表现, 各地区表现参差不齐, 走势开始发生变化。换言之, 上周极限灵便型船舶/超灵便型船舶市场出现停滞不前的迹象。

期租水平 12 月 8 日(美元/天)

船型	12月8日	比较上周	2022年12月	2021年12月
海岬型	35320	-16,407	15906	31532
巴拿马型	18932	-2,135	14658	25390
超灵便型	16731	353	12581	26971
灵便型	15700	1792	12869	27818

12 月 8 日运价回顾(美元)

船型	航线	本周五价	价格变动
170000/10%	西澳铁 Dampier - 青岛	10.893	-2.251
170000/10%	巴西铁 Tubarao - 青岛	28.119	-3.688
170000/10%	南非铁 Saldanha-青岛	20.618	-2.394
130000/10%	东澳煤 Newcastle- 舟山	17.071	-1.915
85000/10%	东澳煤 Hay Point - 舟山	14.76	-0.12
70000/10%	印尼煤 Samarinda- 广州	9.386	-0.082
45000/10%	印尼煤 Taboneo- 广州	10.818	0.099
50000/10%	菲律宾镍 Surigao-日照	11.122	0.255

本报告中的信息均来源于已公开的资料, 我公司对这些信息的准确性及完整性不作任何保证。报告中的信息或表达公司的实际出价或征价。本报告的版权仅作为我公司内部学习、交流, 未经书面许可任何机构和个人不得以任何形式刊登、发表或引用。

1. 海岬型船租金水平下滑

2. 巴拿马型船租金水平下滑



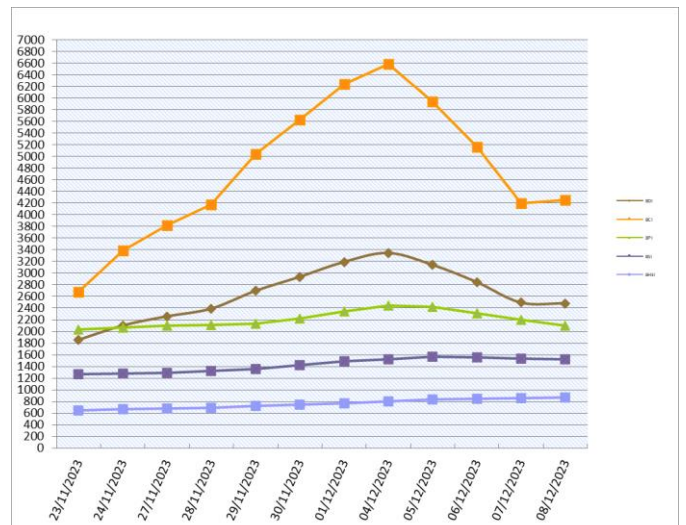
3. 超灵便型船租金水平上涨

人民币 FFA 远期评估(12 月 8 日)

协议号	远期价格 (美元)	远期价格 (人民币)	变化	汇率
CTC0124	16164	114963.22	-10.20%	7.1123
CTC0224	9900	70411.77	-2.53%	7.1123
CTC0324	12075	85881.02	-2.00%	7.1123
CTC0424	13736	97694.55	-1.74%	7.1123
CTCQ124	12713	90418.67	-5.78%	7.1123
CTCQ224	15968	113569.21	-2.66%	7.1123
CTCQ324	18829	133917.50	-2.10%	7.1123
CTC2024	16750	119131.03	-2.32%	7.1123
PTC0124	14382	102289.10	-13.12%	7.1123
PTC0224	12393	88142.73	-6.06%	7.1123
PTC0324	14193	100944.87	-6.93%	7.1123
PTC0424	14100	100283.43	-5.55%	7.1123
PTCQ124	13656	97125.57	-8.95%	7.1123
PTCQ224	14429	102623.38	-5.52%	7.1123
PTCQ324	14032	99799.79	-3.71%	7.1123
PTC2024	13968	99344.61	-5.38%	7.1123
STC0124	13313	94686.05	-12.63%	7.1123
STC0224	10613	75482.84	-10.44%	7.1123
STC0324	12579	89465.62	-9.56%	7.1123
STC0424	12417	88313.43	-5.67%	7.1123
STCQ124	12168	86542.47	-10.95%	7.1123
STCQ224	12529	89110.01	-8.07%	7.1123
STCQ324	12371	87986.26	-7.42%	7.1123
STC2024	12285	87374.61	-7.58%	7.1123

橙色表示与上周同期上升, 蓝色表示与上周同期下跌。

波罗的海干散货指数



干散货船舶

干散货船舶交易

新船交付

CMES Shipping 在 CMJL 南京下单造 2+2 艘 82000 载重吨的卡姆萨尔极限型船舶, 2025-26 年交船。

二手船市场

Star Bulk Carriers 在十月份到十一月份出售了四艘船舶, 包括 the "STAR JENNIFER" (82,209 载重吨, 建于 2006 年, Tsuneishi Zosen, BWTS and scrubber fitted), 买家是中东的, 成交价是 1450 万美元。还有 the "STAR ATHENA" (63,371 载重吨, 建于 2015 年, Chengxi Shipyard, C4x30t, BWTS fitted), 成交价是略低于 2400 万美元, 还有 2 艘超灵便型船舶, "STAR THETA" (52,425 载重吨, 建于 2003 年, Tsuneishi Cebu, C4x30t, BWTS fitted), 卖给中国买家, 成交价 850 万美元, 和 the "STAR GLORY" (58,680 载重吨, 建于 2012 年, Nantong COSCO KHI, C4x30t, BWTS and scrubber fitted), 希腊买家, 成交价 1900 万美元左右。

拆船市场

拆船市场上的成交有限。

租船交易摘要

- 'Nea Elpis' 建于 2011 年, 82177 载重吨, 11 月 19 日 Haldia 追溯交船, 途经美湾, 中国还船, 租金 19,000 美元/天——租家 Javelin
- 'Bora' 建于 2014 年, 81682 载重吨, 12 月 12-13 日 Van Phong 交船, 途经印尼, 日本还船, 租金 19,000 美元/天——租家 NYK
- 'PS Framura' 建于 2014 年, 76833 载重吨, 12 月 14-18 日广州交船, 途经印尼, 韩国还船, 租金 16,000 美元/天——租家 Dooyang
- 'Maple Peace' 建于 2004 年, 76015 载重吨, 12 月 8-10 日 Chiba 交船, 途经北太平洋美国西海岸, 新加坡-日本地区还船, 意向装运谷物, 租金 14,000 美元/天——租家 Klaveness
- 'Xin Yi Hai 16' 建于 2011 年, 56805 载重吨, Karachi 即期交船, 途经阿拉伯湾, 孟加拉国还船, 意向装运 aggregates/limestone, 租金 14,500 美元/天——租家不详
- 'Crowned Eagle' 建于 2008 年, 55940 载重吨, Magdalla 即期交船, 途经红海, 印度东海岸还船, 租金 18,500 美元/天——租家不详
- 'Poavosa Wisdom VI' 建于 2009 年, 28200 载重吨, 日本即期交船, 东南亚还船, 租金 10,000 美元/天——租家不详

干散货船舶买卖概况 单位 (百万美元)

船名	船龄	船型 DWT	船厂	成交价
Reimei	2023	95,000	Namura Shipbuilding	
Yu Shun	2023	85,000	Chengxi Shipyard	
Golden Sakura	2023	64,000	Iwagi Zosen	
Nord Beluga	2015	81,841	Oshima Shipbuilding	high 27
Katerina	2004	76,015	Tsuneishi Zosen	low 10
Frontier Brilliance	2013	181,412	Imabari SB Saijo	region 30.5
Peace Pearl	2013	76,431	Zhejiang Zhenghe SB	high/TC Incl. 15
Jin Quan	2006	52,525	Tsuneishi Cebu	9.35
Royal Knight	2013	58,721	Kawasaki HI Kobe	19.5
Shimanami Queen	2011	61,472	Shin Kasado Dock	high 18
Peace Pearl	2013	76,431	Zhejiang Zhenghe SB	high/TC Incl. 15
拆解船	船龄	船型 DWT	拆解地	成交价
Jin Yuan Xing 16	1977	66,383	As is Hong Kong	
Wu Yang Goddess	1995	45,700	As is China	3.61
One Destiny	1995	45,483	India	4.12

拆船指数

拆船指数(美元/轻吨)	12月8日	变化
孟加拉国拆船 (大型散货船)	478.917	-1.25
印度拆船 (大型散货船)	505.417	-1.583
巴基斯坦拆船 (大型散货船)	492.417	0.0

*20001LT 及以上散货船

原油价格 美元/桶

种类	12月8日	12月1日	变化
布伦特	74.59	80.67	-6.08
西德州	69.76	75.59	-5.83

船用燃料油(美元/吨)12月8日

地区	IFO380	VLSFO	MGO
新加坡	439.5(-45)	589(-81.5)	734(-51.5)
上海	473.5(-36.5)	628(-55)	810(-46.5)
香港	461.5(-37)	617(-56)	743.5(-46.5)
釜山	472(-33.5)	629(-46)	756.5(-60.5)
日本(Osaka)	522.5(-20)	647.5(-5)	787.5
Fujairah	403(-42)	596(-53)	895(-32.5)
鹿特丹	438.5(-51)	532.5(-56)	746(-59)

数据来源: 海运圈聚焦网

铁矿石贸易

铁矿石专题快报

力拓将斥资 62 亿美元建设西芒杜铁矿石项目

目

(来源:我的钢铁网)

力拓于 12 月 6 日在投资者研讨会上介绍了西芒杜铁矿石项目的最新进展。

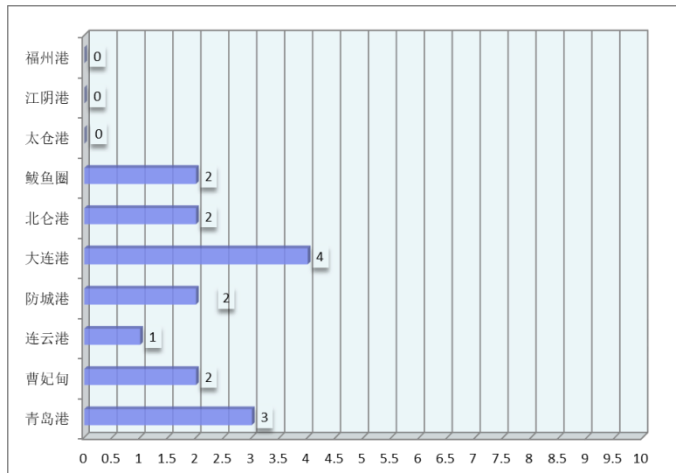
西芒杜是世界上最大的未开发高品位铁矿床，截止 2022 年 12 月 31 日，Simfer 合资企业在该地的矿山特许权拥有约 28 亿吨矿产资源。力拓报告称，其中约 15 亿吨已转化为矿石储量，平均铁品位为 65.3%，杂质含量较低。

力拓预计将为西芒杜铁矿初步开发投资约 62 亿美元，用于铁路港口基础设施建设。

根据共同开发安排，Simfer 合资公司将建设长约 70 公里的 Simfer 支线铁路和一个年吞吐量 6000 万吨的转运 (TSV) 港，而西芒杜赢联盟 (WCS) 将建设长约 536 公里的双轨干线铁路、长约 16 公里的 WCS 支线铁路和一个年吞吐量 6000 万吨的驳船码头。

建设完工后，所有共同开发的基础设施和车辆将移交给合资公司跨几内亚公司 (CTG) 并由其运营，Simfer 和 WCS 各持有 42.5% 的股权，几内亚政府持有 15% 的股权。

Simfer 铁矿预计在 2025 年首次生产，其年产能将在 30 个月内达到 6000 万吨 (力拓拥有 2700 万吨)。



2023 年 10 月中国进口铁矿石货量 (万吨)

国家	本月进口数量	同比	年度累计进口数量
南非	-	-	-
澳大利亚	-	-	-
巴西	-	-	-
各国合计	9938	4.9%	97584

数据来源: 我的钢铁

铁矿石价格分析 (12 月 8 日)

机构	品位	贸易方式	单位	本日	周环比
Mysteel	62%Fe	CFR Tianjin	USD	137.3	3.95
TSI	62%Fe	FOB Brazil	USD		
TSI	62%Fe	FOB W.Australia	USD		
中联钢铁	62%Fe	CFR CHINA	CNY		
Mysteel	62%Fe	CFR JINGTANG(SSFG)	CNY	992	22
Mysteel	62%Fe	CFR CAOFEIDIAN(SSFG)	CNY	992	22

数据来源: 我的钢铁

矿粉 CFR 价格 单位: 美元/吨

名称	品位	发货地	12月8日	12月1日	变化
澳洲 Pb Lump	62.5%	Dampier			
澳洲 Pb Fine	61.5%	Dampier	136.75	132.9	3.85
澳洲 Newman Fine	62.3%	Hedland	137.4	133	4.4
澳洲 Yandi Fines	57.3%	Hedland	123.3	120.4	2.9
巴西卡拉加斯粉	65%		149.05	145.65	3.4
巴西 IOCJ	65.0%	PDM			

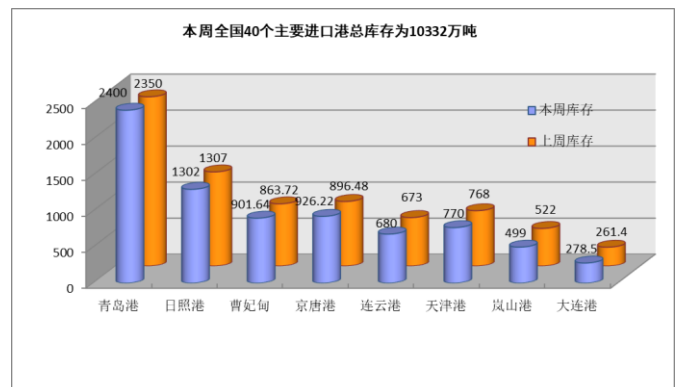
数据来源: 我的钢铁

中国主要品种 FOB 价格

品种	12月8日	12月1日	涨跌
螺纹钢	560	550	10
线材	540	538	2
中厚板	583	571	12
热卷	580	575	5

数据来源: 我的钢铁

待港时间较长的铁矿石港口(天)



煤，炭贸易

煤、炭专题快报

海运市场交投氛围尚可 海运煤炭运价上
涨 (来源: 秦皇岛煤炭网)

12月08日海运煤炭运价指数上行。具体到航线，沿海方向，秦皇岛至上海航线 2-3 万吨船舶平均运价为 33.4 元/吨，期环比上涨 1 元/吨；秦皇岛至上海航线 4-5 万吨船舶平均运价为 30.6 元/吨，期环比上涨 1.1 元/吨；秦皇岛至乍浦航线 4.4-4.8 万吨船舶平均运价为 31.5 元/吨，期环比上涨 1 元/吨；秦皇岛至宁波航线 1.5-2 万吨船舶平均运价为 47.1 元/吨，期环比上涨 1 元/吨；秦皇岛至广州航线 5-6 万吨船舶平均运价为 44.9 元/吨，期环比上涨 0.8 元/吨；秦皇岛至广州航线 6-7 万吨船舶平均运价为 39.9 元/吨，期环比上涨 0.9 元/吨。

沿江方向，秦皇岛至江阴航线 1.6-1.9 万吨船舶的平均运价为 46.2 元/吨，期环比上涨 1 元/吨；秦皇岛至江阴航线 4-5 万吨船舶平均运价为 32.4 元/吨，期环比上涨 0.9 元/吨；秦皇岛至张家港航线 2-3 万吨船舶平均运价为 36.4 元/吨，期环比上涨 1.1 元/吨；秦皇岛至南京航线 2-3 万吨船舶平均运价为 41.4 元/吨，期环比上涨 1.1 元/吨；秦皇岛至镇江航线 2-3 万吨船舶平均运价为 39.4 元/吨，期环比上涨 0.9 元/吨。

今日海运煤炭运价指数呈上涨趋势。本周北方港口市场基本处于僵持局面，贸易商报价保持坚挺，终端刚需市场采购缓慢，疏港工作取得一定成效，库存连续下降，同时产地煤价由跌转涨煤矿增多，下游电厂库存连续小幅小降，可用天数也出现下降，部分贸易商挺价情绪因此也有所提升，目前港口实际成交仍不理想。海运煤炭市场情绪变化不大，船货双方交投氛围尚可，货方继续转运港口场地存货，船东报价稍有提高，运价有所上涨。

2023年10月煤炭进口量(万吨)

国家	十月	九月	同比
澳洲			
印尼			
蒙古			
俄罗斯			
各口岸总量	3599	4214	23.3%

数据来源：中国海关总署

主要港口煤炭库存分析 (12月8日)

港口	本周	上周	环比
秦皇岛港	608	615	-1.14%
曹妃甸港	508	539	-5.75%
广州港	239.8	247	-2.91%
京唐港	702	740	-5.14%
环渤海四港	1818	1894	-4.01%

数据来源：我的钢铁网

煤炭指数分析 (停更)

发布机构	品种	贸易方式	单位	价格	比上周
Platts	Premium Low Vol FOB Australia	FOB E.AUS	美元		
Platts	HCC 64 Mid Vol FOB Australia	FOB E.AUS	美元		
Platts	Premium Low Vol CFR China	CFR 中国	美元		
Platts	HCC 64 Mid Vol CFR China	CFR 中国	美元		
CCI5500 综合	5500 大卡动力煤 (环渤海湾)	FOB 均价	CNY		
环渤海湾动力煤 (12月6日)	5500 大卡动力煤	FOB 渤海湾	CNY	730	-3

数据来源：秦皇岛煤炭网、中国煤炭资源网

谷物贸易

谷物专题快报

商务部对外贸易司：11月上旬进口大豆实际到港 217.58 万吨 同比下降 11.76%

(来源：我的钢铁网)

本期报告以进口商 11 月 1 日-15 日的报告数据为基数，下期报告期为 11 月 16 日-30 日。本期进口实际装船 81.97 万吨，同比下降 1.17%；本月进口预报装船 117.68 万吨，同比下降 88.79%；下月进口预报装船 2.22 万吨，同比下降 99.68%。本期实际到港 217.58 万吨，同比下降 11.76%；下期预报到港 520.64 万吨，同比下降 7.26%；本月实际到港 738.22 万吨，同比下降 8.63%；下月预报到港 338.75 万吨，同比下降 72.03%。

2023 年 10 月累计大豆进口量(万吨)

国家	十月	九月	同比
巴西			
美国			
俄罗斯			
阿根廷			
总量	516	715	25.2%

数据来源：中国海关总署

2023 年 10 月累计玉米进口量(万吨)

国家	十月	九月	同比
美国			
老挝			
乌克兰			
俄罗斯			
总量	204	165	273%

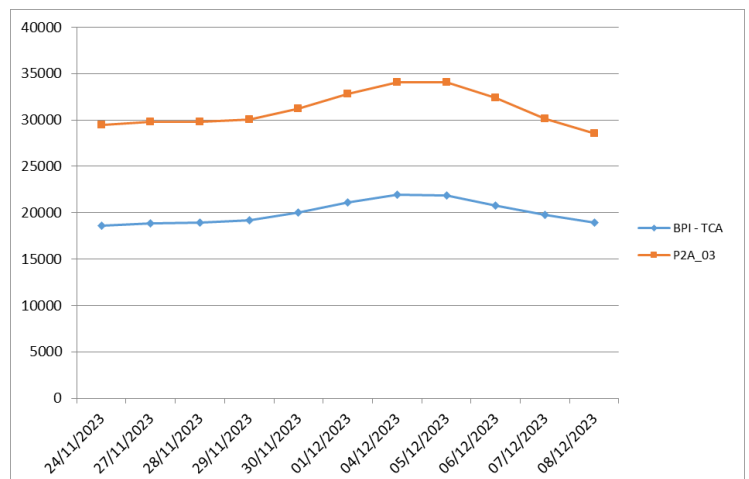
数据来源：中国海关总署

2023 年 10 月累计大麦进口量(万吨)

国家	十月	九月	同比
乌克兰			
法国			
加拿大			
澳大利亚			
总量	122	103	257%

数据来源：中国海关总署

波罗的海巴拿马型船期租水平



(P2A-03: 在斯科角和直布罗陀范围内交船，进行一个到远东的航次，还船范围为台湾和日本。)

航运新闻摘要

秦皇岛港库存飙升至710

万吨

秦皇岛煤炭网

近两日秦皇岛港口煤炭库存持续飙升。据秦皇岛煤炭网数据显示，截止到12月11日，秦皇岛港煤炭库存量一路飙升至710万吨的高位，较去年最高值增加95万吨，已创近三年以来最高记录。

近日铁路运煤到港保持满发状态，而受大风等极端恶劣天气影响造成环渤海封航，导致港口煤炭无法正常外运，在秦皇岛港进出作业连续失衡的状态下，库存连日累积。自8日20:50时起，秦皇岛港因大风影响受到交通管制，截止到目前已持续封航近三天时间，船舶周转严重受限。受此影响，10日秦港调出量骤降至9.2万吨，11日更是降为0，场存被动累积至710万吨。

在近两日调出端远低于调入的情况下，秦港库存上涨近百万吨。目前秦皇岛港部分煤炭船舶完工后无法离泊，但各公司已做好安全准备，开航后将合理安排船舶走靠顺序，在保证安全的前提下，提升走靠效率。当前处于迎峰度冬、煤炭保供关键阶段，后续各公司将合理安排设备检修，把设备维修对生产的影响降到最低。在保证安全的前提下，提升卸车、装船效率，确保集团圆满完成国家迎峰度冬能源运输工作。

后续随着恶劣天气逐渐消散，港口装船作业恢复后，库存压力将得到逐步缓解。另外，在冷空气侵袭影响下，电厂耗煤将大幅提升，届时终端电厂将增加补库力度，利好北港库存进一步减少。

美国债务大山将愈加庞大？

本财年头两个月预算赤字同比增470亿美元 我的钢铁网

美国国会预算办公室

(CBO)上周五表示，2023年10月和11月，即2024财年的前两个月，联邦预算赤字总额预计为3830亿美元。

该机构表示，这一赤字规模比上一财年同期多出470亿美元。

尽管本财年以来，美国财政收入增加了1080亿美元，增幅为19%，但与此同时，支出增加了1550亿美元，增幅为17%。

仅10月的收入就比去年同期高出850亿美元，这是因为在那些受自然灾害影响的地区，纳税人延迟支付个人和企业所得税。

支出增加的主要推动力——公共债务利息

CBO指出，美国政府在两个领域的支出大幅增加——联邦存款保险公司和公共债务利息。

根据CBO的数据，单从10月来看，联邦支出比去年同期增加了640亿美元，其中净利息支出是主要驱动因素，比去年10月增加了330亿美元。

本财年头两个月，公共债务利息净支出大幅增加了600亿美元，增幅为65%，主要是因为利率明显高于2023财年头两个月的水平。

其它支出显著增长的类别是社会保障和国防。

美国债务大山将愈加庞大

为了弥补赤字，美国政府可能会借入越来越多的资金，从而令债务大山更加庞大。而随着利率高企，美国的偿债负担又日益沉重，这可能会进一步加剧赤字问题，从而令美国财政陷入恶性循环。

今年9月，美国国债规模史上首次突破33万亿美元，目前已经接近34万亿美元。

美国财政部数据显示，2023财年美国债务利息支付总额达到创纪录的6590亿美元，几乎是2020年利息支付额的两倍；利息支出额与美国GDP之比为2.45%，创下1998年以来最高。

【创纪录】全年进口煤量将

达历史高位！

秦皇岛煤炭网

海关总署发布的最新数据显示，2023年11月份，我国进口煤炭4350.6万吨，较去年同期的3231.3万吨增加1119.3万吨，增长34.6%；较今年10月份的3599.2万吨增加751.4万吨，增长20.9%。今年1-11月份，我国共进口煤炭42713.9万吨，同比增长62.8%。从官方数据可以看出，11月进口量不仅同比仍保持上涨态势，月环比也出现了较为明显的增加，结束了连续两月月环比下降的态势。

从近三年进口情况来看，11月进口量均较10月有所增加，主要是因为到了11月份全国大部分地区气温开始下降，耗煤需求较10月增加。具体来看去年同期的情况，受国际市场供应增加而需求减少影响，11月印尼动力煤价格较10月出现明显下降，由于进口煤价格相较于内贸煤优势较为显著，叠加“迎峰度冬”补库需求，中国终端用户采购意愿提高，推动当月进口煤量成为年内单月进口量第二高。

今年来看，虽然11月气温整体较往年同期偏暖，但电厂对进口煤的采购需求仍存。主要因素是全国大部分地区在本月都出现了阶段性降温的天气，推动电厂制热耗煤需求增加，此外，本月进口煤相较于内贸煤价格优势仍存，尤其是印尼低卡煤，因此，电厂采购进口煤的热情也有所上升。

后期来看，虽然国内电厂目前库存普遍处于高位，且在长协的保障下，对现货需求释放程度较为有限，但由于进口煤的价格优势不可忽略，再加上冬季电厂负荷增加，除了继续采购低卡煤外，对中高卡热值的动力煤采购需求也将增加，因此，预计12月份进口量将继续保持高位，今年全年进口量将达到有数据记载以来的历史高位。

上海菁英航运经纪有限公司

上海菁英航运经纪有限公司

上海菁英航运经纪有限公司 前身是 2006 年 6 月成立的香港精英租船有限公司上海代表处，主要致力于干散货领域的航运经纪业务，为客户提供全方位的航运服务。为参与 2020 年建设上海航运中心项目，2011 年被邀正式注册成为中国首批 9 家登记注册的国际知名航运经纪有限公司之一。公司的航运经纪业务员都具有航运经纪人资格证书，其中不乏资深经纪人及外籍员工，还有一批充满活力的年轻人。上海菁英航运经纪有限公司目前是英国伦敦波罗的海交易所，波罗的海海事组织和香港船东协会的会员，在国际航运市场上享有良好的信誉。2013 年 4 月，上海菁英航运经纪有限公司成为 6 家首批获准从事人民币 FFA 交易经纪公司之一。2016 年 2 月，成为新加坡交易所获准从事美元 FFA 交易的经纪公司。

特别是在大宗干散货的好望角型船（CAPE）市场业务上，上海菁英为全球知名船东和中国的大型钢铁企业提供船舶经纪服务并签订多项长期合作协议，其专业的服务品质和全方位的服务理念受到业内人士的一致好评。自成立起，公司一直在不断拓展业务范围，基于好望角型船业务的成功，上海菁英将业务扩展至巴拿马和超灵便型船，为世界范围的船东和租家提供专业服务。

除此之外，在 2011 年 8 月上海菁英的船舶交易部门成立，拓展新造船、二手船和拆船交易业务。

联系方式：

上海市仙霞路 137 号
盛高国际大厦 1601 室，200051

电话：+8621 5206 9898
传真：+8621 5206 6767

Email: cape@seamasterltd.com
公司网址： www.seamasterltd.com