

一周运价简评

1. 海岬型船

BCI 本周五报收 2244 点，同比上周末上涨 72 个点。海岬型船舶市场上周几经变化，太平洋板块和大西洋板块均出现大幅波动。上周末初开盘各地普遍表现不佳。太平洋板块面临下行压力，C5 航线租金价格下跌 20 美分。大西洋板块交易活动较少，市场情绪走软。上周末前太平洋板块交易节奏放缓，但市场上涨趋势并未改变，C5 航线租金价格再次上涨 60 美分。大西洋板块上周末收盘同样呈积极态势。波罗的海交易所海岬型航线 (5TC) 的涨势反映了普遍的看涨情绪：海岬型航线 (5TC) 租金价格大幅上涨 3,243 美元，收报 18,608 美元。

2. 巴拿马型船

BPI 本周五报收 1550 点，同比上周末上涨 140 个点。上周巴拿马型船舶市场上行，主要原因依然是南大西洋板块交易活动增加，南美吸引了来自世界各地的运力，为其他地区市场提供了支撑。据称大西洋板块货运需求以谷物为主，去程航线成交租金水平更高，一些南美北海岸去程航线船舶在装货港口到达引航站交船，成交价格为 18,000 美元租金价格另加 800,000 美元空放津贴至 18,750 美元租金价格另加 875,000 美元空放津贴不等。

3. 超灵便型船

BSI 本周五报收 1030 点，同比上周末下滑 58 个点。上周灵便型船舶市场涨跌互现。大西洋板块市场下行，一方面美湾始航的船舶询盘价格下跌，另一方面有交易者称，随着时间的推移，南美始航的船舶似乎出现了更多 2 月的询盘，市场可能已经触底。

期租水平 1 月 19 日(美元/天)

船型	1 月 19 日	比较上周	2023 年 1 月	2022 年 1 月
海峡型	18608	593	9065	12844
巴拿马型	13946	1253	10221	21109
超灵便型	11328	-639	7986	20455
灵便型	10692	-397	8798	21156

1 月 19 日运价回顾(美元)

船型	航线	本周五价	价格变动
170000/10%	西澳铁 Dampier - 青岛	8.522	0.548
170000/10%	巴西铁 Tubarao - 青岛	22.493	0.192
170000/10%	南非铁 Saldanha-青岛	15.978	-1.335
130000/10%	东澳煤 Newcastle- 舟山	12.983	-0.353
85000/10%	东澳煤 Hay Point - 舟山	12.81	-0.31
70000/10%	印尼煤 Samarinda- 广州	6.927	-0.618
45000/10%	印尼煤 Taboneo- 广州	9.647	-0.122
50000/10%	菲律宾煤 Surigao-日照	10.233	-0.089

本报告中的信息均来源于已公开的资料，我公司对这些信息的准确性及完整性不作任何保证。报告中的信息或表达公司的实际出价或征价。本报告的版权仅作为我公司内部学习、交流，未经书面许可任何机构和个人不得以任何形式刊登、发表或引用。

1. 海岬型船租金水平上涨

2. 巴拿马型船租金水平上涨



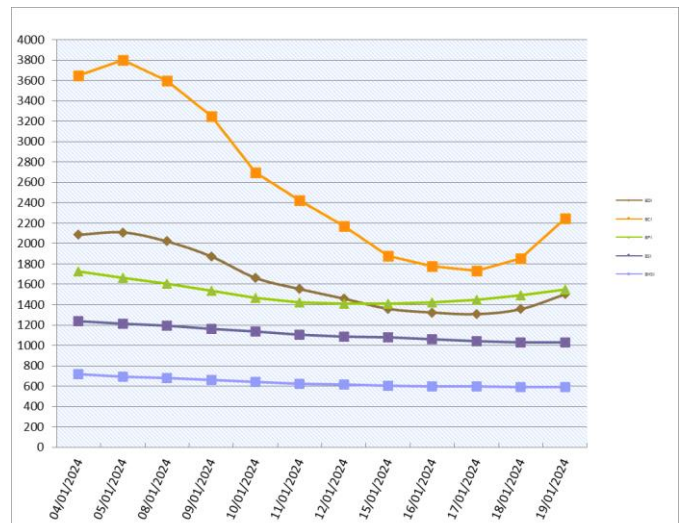
3. 超灵便型船租金水平下滑

人民币 FFA 远期评估(1 月 19 日)

协议号	远期价格 (美元)	远期价格 (人民币)	变化	汇率
CTC0224	14279	102720.27	24.12%	7.1938
CTC0324	16964	122035.62	24.41%	7.1938
CTC0424	17675	127150.42	14.53%	7.1938
CTC0524	18550	133444.99	8.16%	7.1938
CTCQ124	17367	124934.72	17.98%	7.1938
CTCQ224	18694	134480.90	8.80%	7.1938
CTCQ324	20850	149990.73	4.12%	7.1938
CTC2025	17682	127200.77	3.79%	7.1938
PTC0224	14879	107036.55	16.27%	7.1938
PTC0324	16725	120316.31	13.91%	7.1938
PTC0424	17007	122344.96	12.12%	7.1938
PTC0524	17132	123244.18	9.09%	7.1938
PTCQ124	15291	110000.40	12.15%	7.1938
PTCQ224	16955	121970.88	10.11%	7.1938
PTCQ324	15957	114791.47	6.94%	7.1938
PTC2025	13918	100123.31	4.01%	7.1938
STC0224	12833	92318.04	10.51%	7.1938
STC0324	15171	109137.14	12.48%	7.1938
STC0424	14871	106979.00	8.88%	7.1938
STC0524	14783	106345.95	7.19%	7.1938
STCQ124	13475	96936.46	8.81%	7.1938
STCQ224	14693	105698.50	7.79%	7.1938
STCQ324	14396	103561.94	7.90%	7.1938
STC2025	12538	90195.86	3.55%	7.1938

橙色表示与上周同期上升，蓝色表示与上周同期下跌。

波罗的海干散货指数



干散货船舶

干散货船舶交易

新船交付

Safe Bulklers 在 Oshima 船厂订造一艘 82000 载重吨的卡姆萨尔极限型船舶, 2026 年 3 季度交船。

二手船市场

Great Harvest 出售了超巴拿马型船“GH HARMONY” (93,315 载重吨, 建于 2010 年, Zhejiang Yangfan, BWTS), 买家来自中国, 成交价是略低于 1300 万美元, 即期交船。在卡姆萨尔极限型板块, Chronos Shipping 出售了“KAVALA” (83,688 载重吨, 建于 2009 年, Sanoyas, BWTS), 成交价是 1630 万美元, 买家是来自希腊, 检验 4 月到期。日本船东控制的超灵便型船“QUEEN KOBE” (55,444 载重吨, 建于 2009 年, Kawasaki HI Kobe, C4x30.5T, BWTS), 被出售, 成交价是约 1500 万美元, 买家是印尼船东, 4 月中旬交船, 新加坡-日本地区交船。

拆船市场

拆船市场上的成交有限。

租船交易摘要

- 'Century Shanghai' 建于 2018 年, 81738 载重吨, 追溯到 1 月 3 日 Haldia 交船, 途经南美东海岸, 新加坡-日本地区还船, 租金 15,500 美元/天——租家 ECTP
- 'J Mare' 建于 2020 年, 81732 载重吨, 1 月 17-18 日 Immingham 交船, 途经美国东海岸和好望角, 印度还船, 租金 26,000 美元/天——租家 Norvic
- Mercuria 转租的 'Athina Zafirakis' 建于 2017 年, 81630 载重吨, 2 月 1 日 Itaqui 引航站交船, 新加坡-日本地区还船, 租金 18,750 美元/天外加 875,000 美元空放奖金——租家不详
- 'Ripley Pinnacle' 建于 2005 年, 76838 载重吨, 1 月 10 日 Kakinada 追溯交船, 途经南美东海岸, 新加坡-日本地区还船, 租金 13,000 美元/天——租家 Olam Intl
- 'Morning Cloud' 建于 2011 年, 74962 载重吨, Yeosu 即期交船, 途径北太平洋美国西海岸, 新加坡-日本地区还船, 租金 9,500 美元/天——租家嘉吉
- 'Federal Integrity' 建于 2023 年, 63729 载重吨, 1 月 25 日 Recalada 交船, 西班牙还船, 租金 18,000 美元/天——租家 Cefetra
- 'Spring Sky' 建于 2014 年, 61413 载重吨, 1 月 21-26 日 Port Elizabeth 交船, 印

度东海岸还船, 租金 20,000 美元/天外加 200,000 美元空放奖金——租家 Propel

- 'Aleena 1' 建于 2010 年, 56874 载重吨, 经过台湾 Suao 即期交船, 途径印尼, 中国还船, 租金 8,650 美元/天——租家 Sunshine

干散货船舶买卖概况 单位 (百万美元)

船名	船龄	船型 DWT	船厂	成交价
Mount Elbrus	2024	208,000	New Times SB	
Brighton	2024	63,000	New Dayang SB	
AP Lovrijenac	2024	82,000	Jiangsu New Hantong	
Queen Kobe	2009	55,444	Kawasaki HI Kobe	region 15
APJ Jad	2002	52,454	Tsuneishi Cebu	low 7
Kavala	2009	83,688	Sanoyas	16.3
GH Harmony	2010	93,315	Zhejiang Yangfan	high 12
Seastar Tradition	2009	30,465	Tsuji H.I.	9
Lowlands Hopper	2015	36,309	Shikoku Dock.	excess 17
Anthia	2002	28,740	Shina SB	high 6
Magic Venus	2010	83,416	Sanoyas	17.5
拆解船	船龄	船型 DWT	拆解地	成交价
Algoma Transport	1979	34,066	Canada	
Xin Hao Jiang 206	2008	12,838	As is China	
Neptune 1	1994	70,347	As is Hong Kong	4.64

拆船指数

拆船指数(美元/轻吨)	1月19日	变化
孟加拉国拆船 (大型散货船)	489.083	3.916
印度拆船 (大型散货船)	497.5	-1.667
巴基斯坦拆船 (大型散货船)	492.417	0.0

\*20001LT 及以上散货船

原油价格 美元/桶

种类	1月19日	1月12日	变化
布伦特	78.89	78.14	0.75
西德州	73.6	72.63	0.97

船用燃料油(美元/吨)1月19日

地区	IFO380	VLSFO	MGO
新加坡	453(-4)	613.5(+15)	776(+13.5)
上海	482.5(-2.5)	638(+4)	832.5(+5)
香港	465.5(-10.5)	623(-2)	772.5(0)
釜山	488(-5.5)	631.5(-11)	787.5(+5)
日本(Osaka)	512.5(-5)	677.5(-5)	787.5
Fujairah	401.5(-7)	609.5(+9)	902.5(-5)
鹿特丹	426(-32)	546.5(-2)	772.5(+20)

数据来源: 海运圈聚焦网

## 铁矿石贸易

### 铁矿石专题快报

#### BHP 四季度铁矿石总产量 7267 万吨，环比上涨 4.6%

(来源:我的钢铁网)

北京时间 2024 年 1 月 18 日，BHP 公司发布 2023 年第四季度产销报告，报告显示：

产量方面：2023 年第四季度，皮尔巴拉业务铁矿石产量（100%基准）为 7267 万吨，环比上涨 4.6%，同比下跌 2.2%。

销量方面：皮尔巴拉业务铁矿石总销量（100%基准）为 7034 万吨，环比下跌 2%，同比下跌 3.2%；其中 BHP 所属权益下，粉矿销量 4343 万吨，块矿销量 1917.6 万吨。

BHP2024 财年（2023.07-2024.06）铁矿石目标指导量 2.82-2.94 亿吨不变（100%基准）

### 2023 年 12 月中国进口铁矿石货量(万吨)

国家	本月进口数量	同比	年度累计进口数量
南非	-	-	-
澳大利亚	-	-	-
巴西	-	-	-
各国合计	10086	11.1%	117906

数据来源：我的钢铁

### 铁矿石价格分析（1月19日）

机构	品位	贸易方式	单位	本日	周环比
Mysteel	62%Fe	CFR Tianjin	USD	130.65	-0.1
TSI	62%Fe	FOB Brazil	USD		
TSI	62%Fe	FOB W.Australia	USD		
中联钢铁	62%Fe	CFR CHINA	CNY		
Mysteel	62%Fe	CFR JINGTANG(SSFG)	CNY	987	-17
Mysteel	62%Fe	CFR CAOFEIDIAN(SSFG)	CNY	987	-17

数据来源：我的钢铁

### 矿粉 CFR 价格 单位：美元/吨

名称	品位	发货地	1月19日	1月12日	变化
澳洲 Pb Lump	62.5%	Dampier			
澳洲 Pb Fine	61.5%	Dampier	130.4	130.1	0.3
澳洲 Newman Fine	62.3%	Hedland	130.7	130.95	-0.25
澳洲 Yandi Fines	57.3%	Hedland	117.4	117	0.4
巴西卡拉加斯粉	65%		142.75	143.4	-0.65
巴西 IOCJ	65.0%	PDM			

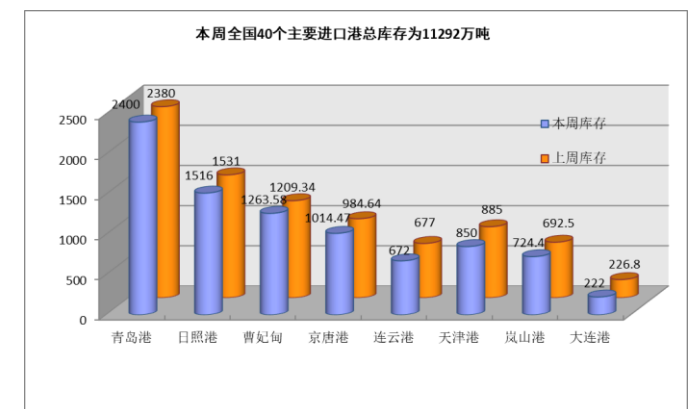
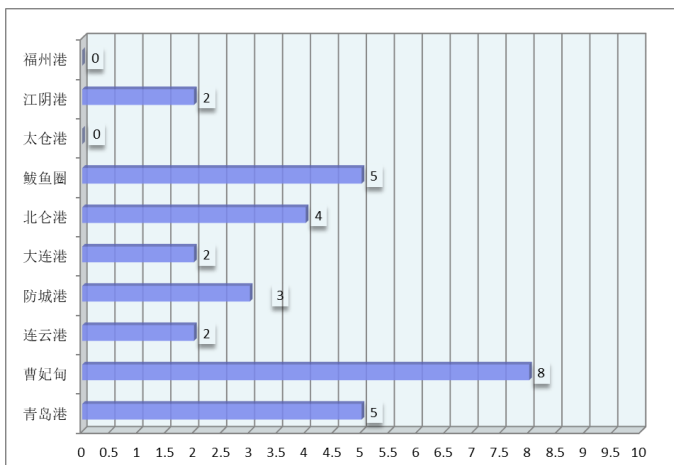
数据来源：我的钢铁

### 中国主要品种 FOB 价格

品种	1月19日	1月12日	涨跌
螺纹钢	565	565	0
线材	553	553	0
中厚板	587	587	0
热卷	575	577	-2

数据来源：我的钢铁

### 待港时间较长的铁矿石港口(天)



## 煤，炭贸易

## 煤、炭专题快报

## 市场延续平淡氛围 海运煤炭运价保持平

稳 (来源: 秦皇岛煤炭网)

01月19日海运煤炭运价指数上行。具体到航线，沿海方向，秦皇岛至上海航线 2-3 万吨船舶平均运价为 23.4 元/吨，期环比上涨 0.1 元/吨；秦皇岛至上海航线 4-5 万吨船舶平均运价为 18.3 元/吨，期环比持平；秦皇岛至乍浦航线 4.4-4.8 万吨船舶平均运价为 19.3 元/吨，期环比持平；秦皇岛至宁波航线 1.5-2 万吨船舶平均运价为 36 元/吨，期环比持平；秦皇岛至广州航线 5-6 万吨船舶平均运价为 31.7 元/吨，期环比持平；秦皇岛至广州航线 6-7 万吨船舶平均运价为 25.8 元/吨，期环比持平。

沿江方向，秦皇岛至江阴航线 1.6-1.9 万吨船舶的平均运价为 34.8 元/吨，期环比持平；秦皇岛至江阴航线 4-5 万吨船舶平均运价为 20.4 元/吨，期环比上涨 0.1 元/吨；秦皇岛至张家港航线 2-3 万吨船舶平均运价为 26.3 元/吨，期环比上涨 0.1 元/吨；秦皇岛至南京航线 2-3 万吨船舶平均运价为 31.2 元/吨，期环比持平；秦皇岛至镇江航线 2-3 万吨船舶平均运价为 29.3 元/吨，期环比持平。

今日海运煤炭运价指数延续平稳趋势。本周产地、港口市场氛围平淡，交投氛围冷清，库存较高的适当降价出货去库为主，终端实际需求有限，少量刚需以压价成交为主，港口库存继续下降，月底前产地部分矿会陆续停产，而终端年前补库或将完成，到时供应和需求或将共同减弱。北方大风天气影响港口作业效率，但锚地船舶积压有限，海运煤炭市场货盘持续较少，船货双方议价空间有限，运价继续弱势平稳。

## 2023年12月煤炭进口量(万吨)

国家	十二月	十一月	同比
澳洲			
印尼			
蒙古			
俄罗斯			
各口岸总量	4730	4351	53%

数据来源: 中国海关总署

## 主要港口煤炭库存分析 (1月19日)

港口	本周	上周	环比
秦皇岛港	545	567	-3.88%
曹妃甸港	374	414	-9.66%
广州港	225.5	220.2	2.41%
京唐港	623.2	637.6	-2.26%
环渤海四港	1542.2	1618.6	-4.72%

数据来源: 我的钢铁网

## 煤炭指数分析 (停更)

发布机构	品种	贸易方式	单位	价格	比上周
Platts	Premium Low Vol FOB Australia	FOB E.AUS	美元		
Platts	HCC 64 Mid Vol FOB Australia	FOB E.AUS	美元		
Platts	Premium Low Vol CFR China	CFR 中国	美元		
Platts	HCC 64 Mid Vol CFR China	CFR 中国	美元		
CCI5500 综合	5500 大卡动力煤 (环渤海湾)	FOB 均价	CNY		
环渤海湾动力煤 (1月17日)	5500 大卡动力煤	FOB 渤海湾	CNY	730	-1

数据来源: 秦皇岛煤炭网、中国煤炭资源网

## 谷物贸易

### 谷物专题快报

#### 下周豆粕产业链心态调研仍以看跌居多

(来源: 我的钢铁网)

本周 CBOT 大豆 03 合约暂报收于 1247 美分/蒲, 较上周四跌 27.75 美分/蒲, 跌幅 2.17%; 连盘豆粕主力 M05 合约报收于 3122 元/吨, 较上周四跌 137 元/吨, 跌幅 4.2%。本周连粕连续下跌, 跌破 3200 元/吨一线。近期国内现货疲软拖累, 连粕延续弱势格局, 外围巴西贴水下调, 导致进口成本下降; 另外国内供需仍不平衡, 国内油厂库存接近百万吨, 库存集中在上游, 下游库存普遍低, 补库意愿差, 市场情绪不佳, 但考虑到 M05 跌至成本线附近, 关注 USDA 报告出炉后连粕能否反弹。

整体来看, 全样本中对下周国内豆粕现货市场看法变化不大。看跌比例小幅减少 1% 至 44%, 但仍占比最高; 看涨比例继续维持 17% 不变; 看盘整的人数小增 1% 占比为 39%。

分别来看, 油厂方面对于豆粕后市行情看跌的比例也是最高, 占比 38%, 较上周小幅减少 3%; 看涨比例为 27%; 看盘整的比例小幅增加 3% 至 35%。本周油厂心态同样变化不算太大, 虽然目前豆粕上游亏损严重, 盼涨心态强烈, 但油厂豆粕库存高企, 去库缓慢, 且成交持续低迷的现实背景下, 行业整体看法偏悲观。

饲料企业方面, 对下周豆粕行情仍以看跌及盘整为主, 看涨比例小幅增加。其中看跌比例 45%, 较上周减少 4%; 看盘整比例 45%, 较上周减少 3%; 看涨比例占比小幅增加 7% 至 10%。本周饲料企业心态依然偏悲观, 采购积极性较差, 油厂成交量持续低迷, 但也有极少部分饲料企业认为短期豆粕快速下跌后存在反弹的可能性, 即将公布的 USDA 也可能提供部分利好驱动。

#### 2023年12月累计大豆进口量(万吨)

国家	十二月	十一月	同比
巴西			
美国			
俄罗斯			
阿根廷			
总量	982	792	-2.8%

数据来源: 中国海关总署

#### 2023年12月累计玉米进口量(万吨)

国家	十二月	十一月	同比
美国			
老挝			
乌克兰			
俄罗斯			
总量	495	359	470.6%

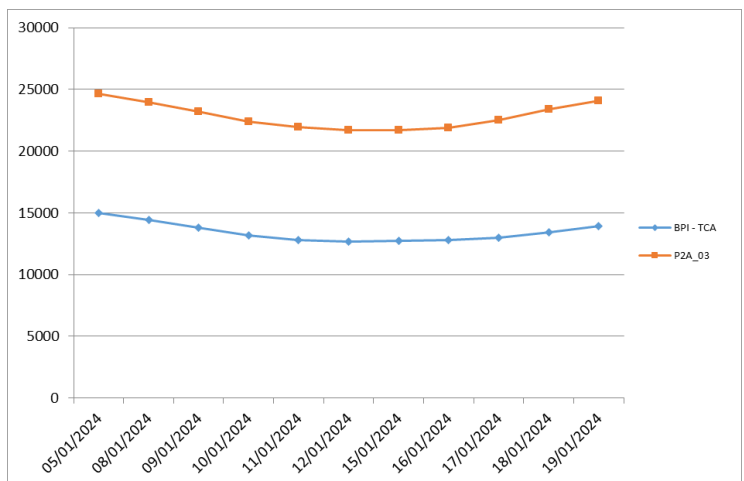
数据来源: 中国海关总署

#### 2023年12月累计大麦进口量(万吨)

国家	十二月	十一月	同比
乌克兰			
法国			
加拿大			
澳大利亚			
总量	166	122	247.6%

数据来源: 中国海关总署

#### 波罗的海巴拿马型船期租水平



(P2A-03: 在斯科角和直布罗陀范围内交船, 进行一个到远东的航次, 还船范围为台湾和日本。)

航运新闻摘要

商务部：2023年全国吸收  
外资1.1万亿元人民币，规  
模仍处历史高位 [我的钢铁网](#)

1月19日，商务部数据显示，2023年，全国新设立外商投资企业53766家，同比增长39.7%；实际使用外资金额11339.1亿元人民币，同比下降8.0%，规模仍处历史高位。从行业看，制造业实际使用外资金额3179.2亿元人民币，下降1.8%，其中高技术制造业实际使用外资增长6.5%。医疗仪器设备及仪器仪表制造业、电子及通信设备制造业分别增长32.1%、12.2%。服务业实际使用外资金额7760.8亿元人民币，下降13.4%。建筑业、科技成果转化服务、研发与设计服务领域实际使用外资分别增长43.7%、8.9%和4.1%。高技术产业引资4233.4亿元人民币，占实际使用外资金额比重为37.3%，较2022年全年提升1.2个百分点，创历史新高。

全国自然资源工作会议召  
开：2024年继续深入开展  
新一轮找矿突破战略行动  
[秦皇岛煤炭网](#)

自然资源部官微消息，1月15日至16日，2024年全国自然资源工作会议在京召开。会议指出，2023年全国自然资源系统深入开展学习贯彻习近平新时代中国特色社会主义思想主题教育，凝心聚力，开拓创新，各项工作不断取得新突破新成效。全国耕地总量连续第三年净增加，新一轮找矿突破战略行动全面推进，海洋强国建设取得新进展，测绘地理信息事业加快转型升级，国土空间规划体系日益完善，自然资源和不动产确权登记制度更加健全，生态文明建设能力不断增强。这一年，严守资源安全底线，粮食和能源两个“饭碗”端得更牢；优化国土空间格局，支撑国家重大战略落地更加有力；促进绿色低碳发展，服务经济回升向好更加有效；维护资源资产权益，履行所有者职责基础更加坚实；深入开展主题教育，全面从严治党扎实推进。会议明确，2024年全国自然资源工作的总体要求是：以习近平新时代中国特色社会主义思想为指导，全面贯彻党的二十大和二十届二中全会精神，坚持稳中求进总基调，完整、准确、全面贯彻新发展理念，加快构建新发展格局，立足严守资源安全底线、优化国土空间格局、促进绿色低碳发展、维护资源资产权益的工作定位，统筹高质量发展和高水平保护、统筹高质量发展和高水平安全，着力优化资源配置、着力加强差别化政策供给、着力提升治理能力，坚持问题导向、系统观念，坚持面向基层、服务群众，切实增强活力、全面提高效率、防范化解风险，促进资源全面节约，推进全面深化改革，强化科技创新引领，服务建设人与自然和谐共生的现代化。

会议对2024年重点工作作出8方面部署。其中提到，加大勘探开发和增储上产力度，提高战略性矿产资源保障能力。继续深入开展新一轮找矿突破战略行动，深化矿产资源管理改革，加强绿色勘查开发，优化海外矿产资源勘查开发合作。

阿联酋钢铁公司与巴林钢铁  
公司签署铁矿石供应合同  
[我的钢铁网](#)

阿联酋钢铁公司（ESA）与全球领先的高品位铁矿石球团供应商巴林钢铁公司（BSC）签署了一份为期5年，价值约20亿美元的铁矿石球团供应合同。

根据该合同，巴林钢铁公司将每年向阿联酋钢铁公司供应高品位氧化铁球团。这种伙伴关系将对两地的钢铁行业产生重大影响，促进可持续经济增长和跨境合作潜力。

阿联酋钢铁公司（ESA）是一家上市公司，也是阿联酋最大的钢铁和建筑材料制造商。该公司利用顶尖技术为当地和70多个国际市场提供高品质的成品，为制造和建筑行业打造一站式服务。

## 上海菁英航运经纪有限公司

### 上海菁英航运经纪有限公司

上海菁英航运经纪有限公司 前身是 2006 年 6 月成立的香港精英租船有限公司上海代表处，主要致力于干散货领域的航运经纪业务，为客户提供全方位的航运服务。为参与 2020 年建设上海航运中心项目，2011 年被邀正式注册成为中国首批 9 家登记注册的国际知名航运经纪有限公司之一。公司的航运经纪业务员都具有航运经纪人资格证书，其中不乏资深经纪人及外籍员工，还有一批充满活力的年轻人。上海菁英航运经纪有限公司目前是英国伦敦波罗的海交易所，波罗的海海事组织和香港船东协会的会员，在国际航运市场上享有良好的信誉。2013 年 4 月，上海菁英航运经纪有限公司成为 6 家首批获准从事人民币 FFA 交易经纪公司之一。2016 年 2 月，成为新加坡交易所获准从事美元 FFA 交易的经纪公司。

特别是在大宗干散货的好望角型船（CAPE）市场业务上，上海菁英为全球知名船东和中国的大型钢铁企业提供船舶经纪服务并签订多项长期合作协议，其专业的服务品质和全方位的服务理念受到业内人士的一致好评。自成立起，公司一直在不断拓展业务范围，基于好望角型船业务的成功，上海菁英将业务扩展至巴拿马和超灵便型船，为世界范围的船东和租家提供专业服务。

除此之外，在 2011 年 8 月上海菁英的船舶交易部门成立，拓展新造船、二手船和拆船交易业务。

#### 联系方式：

上海市仙霞路 137 号  
盛高国际大厦 1601 室，200051

电话：+8621 5206 9898  
传真：+8621 5206 6767

Email: [cape@seamasterltd.com](mailto:cape@seamasterltd.com)  
公司网址： [www.seamasterltd.com](http://www.seamasterltd.com)