

一周运价简评

1. 海岬型船

BCI 本周五报收 2030 点，同比上周末下滑 105 个点。上周海岬型船舶市场不同地区涨跌不一。由于缺乏煤炭运输询盘，加之中国华北地区港口关闭带来的不确定性，太平洋板块 C5 航线租金价格小幅下跌。随着时间的推移，货运量有所增长，包括澳洲东岸至中国航线的煤炭运输询盘，但 C5 航线租金价格仍持续下跌。时至上周中，太平洋板块和南大西洋板块转跌为涨，海岬型航线 (5TC) 租金价格大幅上涨，因为太平洋板块货物量增长，煤炭运输询盘反弹，不过中国华北地区有更多港口关闭，让市场情况变得更加复杂。

2. 巴拿马型船

BPI 本周五报收 1444 点，同比上周末下滑 252 个点。上周巴拿马型船舶市场再次稳步下跌。由于空放船众多、运力增加，船东几乎无力阻止市场下跌。租家趁势压低出价，大西洋板块受到的影响尤其严重，亚洲地区也表现出了相似的走势。大西洋板块，除上周早些时候南美东海岸出现了一些二月中旬抵达的谷物运输需求外，P1A 航线和 P2A 航线都表现不佳。

3. 超灵便型船

BSI 本周五报收 1041 点，同比上周末下滑 24 个点。上周极限灵便型船舶/超灵便型船舶市场各地涨跌不一。大西洋板块，美湾始航的去程航线需求略有增长，运力仍处于相对紧张的状态，租金价格上涨。南大西洋板块始航的船舶上周表现相对平淡，成交租金价格大体保持平稳。

期租水平 2月2日(美元/天)

船型	2月2日	比较上周	2023年2月	2022年2月
海岬型	16837	-871	3749	13350
巴拿马型	12996	-2267	8667	20463
超灵便型	11446	-265	8279	22899
灵便型	10523	-212	8183	21388

2月2日运价回顾(美元)

船型	航线	本周五价	价格变动
170000/10%	西澳铁 Dampier - 青岛	8.394	0.508
170000/10%	巴西铁 Tubarao - 青岛	22.14	1.223
170000/10%	南非铁 Saldanha-青岛	16.177	0.665
130000/10%	东澳煤 Newcastle- 舟山	12.129	-0.664
85000/10%	东澳煤 Hay Point - 舟山	12.8	-0.33
70000/10%	印尼煤 Samarinda- 广州	6.941	-0.104
45000/10%	印尼煤 Taboneo- 广州	9.541	-0.234
50000/10%	菲律宾煤 Surigao-日照	10.106	-0.172

本报告中的信息均来源于已公开的资料，我公司对这些信息的准确性及完整性不作任何保证。报告中的信息或表达公司的实际出价或征价。本报告的版权仅作为我公司内部学习、交流，未经书面许可任何机构和个人不得以任何形式刊登、发表或引用。

1. 海岬型船租金水平下滑

2. 巴拿马型船租金水平下滑



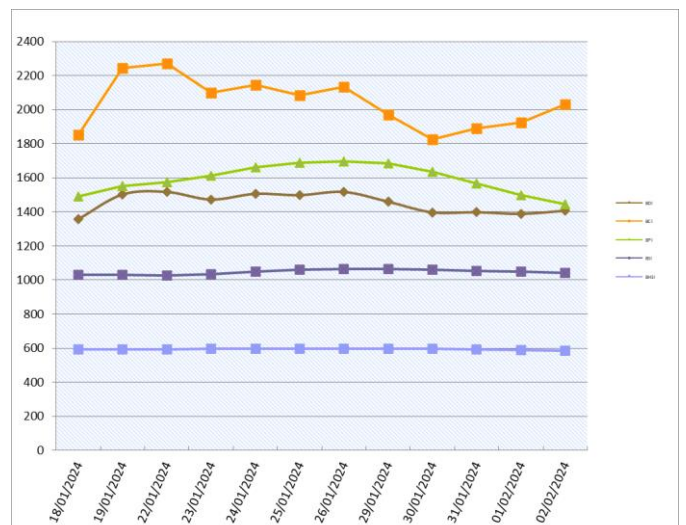
3. 超灵便型船租金水平下滑

人民币 FFA 远期评估(2月2日)

协议号	远期价格(美元)	远期价格(人民币)	变化	汇率
CTC0324	18000	129227.40	29.63%	7.1793
CTC0424	20721	148762.28	22.15%	7.1793
CTC0524	21425	153816.50	13.96%	7.1793
CTC0624	22432	161046.06	14.01%	7.1793
CTCQ224	21526	154541.61	25.06%	7.1793
CTCQ324	22475	161354.77	13.86%	7.1793
CTCQ424	22957	164815.19	8.60%	7.1793
CTC2025	18839	135250.83	6.31%	7.1793
PTC0324	15900	114150.87	5.65%	7.1793
PTC0424	16957	121739.39	-0.46%	7.1793
PTC0524	17050	122407.07	-0.53%	7.1793
PTC0624	16507	118508.71	-4.13%	7.1793
PTCQ224	16838	120885.05	8.63%	7.1793
PTCQ324	15797	113411.40	-7.40%	7.1793
PTCQ424	15579	111846.31	-1.02%	7.1793
PTC2025	14186	101845.55	2.29%	7.1793
STC0324	14625	104997.26	14.55%	7.1793
STC0424	15083	108285.38	0.41%	7.1793
STC0524	15067	108170.51	-0.60%	7.1793
STC0624	14650	105176.75	-2.50%	7.1793
STCQ224	14933	107208.49	11.84%	7.1793
STCQ324	14163	101680.43	-5.11%	7.1793
STCQ424	14063	100962.50	-0.64%	7.1793
STC2025	12554	90128.93	0.67%	7.1793

橙色表示与上周同期上升，蓝色表示与上周同期下跌。

波罗的海干散货指数



干散货船舶

干散货船舶交易

新船交付

Safe Bulkers 在 Oshima 船厂订造一艘 82000 载重吨的卡姆萨尔极限型船舶, 2026 年 3 季度交船。

二手船市场

Great Harvest 出售了超巴拿马型船“GH HARMONY” (93,315 载重吨, 建于 2010 年, Zhejiang Yangfan, BWTS), 买家来自中国, 成交价是略低于 1300 万美元, 即期交船。在卡姆萨尔极限型板块, Chronos Shipping 出售了“KAVALA” (83,688 载重吨, 建于 2009 年, Sanoyas, BWTS), 成交价是 1630 万美元, 买家是来自希腊, 检验 4 月到期。日本船东控制的超灵便型船“QUEEN KOBE” (55,444 载重吨, 建于 2009 年, Kawasaki HI Kobe, C4x30.5T, BWTS), 被出售, 成交价是约 1500 万美元, 买家是印尼船东, 4 月中旬交船, 新加坡-日本地区交船。

拆船市场

拆船市场上的成交有限。

干散货船舶买卖概况 单位 (百万美元)

船名	船龄	船型 DWT	船厂	成交价
Northern Venture	2024	63,000	New Dayang SB	
Balboa	2024	82,000	Jiangsu New Hantong	
Glbs Hero	2024	63,500	Imabari SB Marugame	
Nordic London	2010	55,444	TK Shipbuilding	12.5
King Baton Rouge	2014	55,884	Mitsui SB (Chiba)	22
Charlotte Oldendorff	2010	93,296	Zhejiang Yangfan	15.45
Hai Yang Zhi Hua*	2011	56,603	CIC (Jiangsu)	12.5
Seastar Tradition	2009	30,465	Tsuji H.I.	9
Lowlands Hopper	2015	36,309	Shikoku Dock.	excess 17
Anthia	2002	28,740	Shina SB	high 6
Magic Venus	2010	83,416	Sanoyas	17.5
拆解船	船龄	船型 DWT	拆解地	成交价
Algoma Transport	1979	34,066	Canada	
Xin Hao Jiang 206	2008	12,838	As is China	
Neptune 1	1994	70,347	As is Hong Kong	4.64

租船交易摘要

- Smart Gain 转租的 MSXT Helen 建于 2022 年, 85296 载重吨, 1 月 25 日香港交船, 途经澳大利亚西海岸, 中国还船, 租金 14,000 美元/天外加 65,000 美元空放奖金——租家 Ultrabulk
- MSXT Echo 建于 2021 年, 85187 载重吨, 1 月 24 日 Surabaya 交船, 途经澳大利亚, 新加坡-日本地区还船, 租金 20,000 美元/天——租家不详
- Cobelfret 转租的 London 2012 建于 2007 年, 82562 载重吨, Jeju 即期交船, 途经北太平洋美国西海岸, 新加坡-日本地区还船, 租金 10,750 美元/天——租家 ADMI
- MSXT Bellona 建于 2012 年, 82169 载重吨, 1 月 31 日南美洲海岸引航站交船, 新加坡-日本地区还船, 租金 18,250 美元/天外加 825,000 美元空放奖金——租家不详
- Sealink 转租的 Haoyue 建于 2016 年, 82061 载重吨, 2 月 6-10 日 Nagoya 交船, 途经北太平洋美国西海岸, 或选择澳大利亚, 新加坡-日本地区还船, 租金 14,250 美元/天——租家嘉吉
- Balos 建于 2018 年, 82025 载重吨, 2 月 21 日南美洲海岸引航站交船, 东南亚还船, 租金 18,250 美元/天外加 825,000 美元空放奖金, 新加坡-日本地区还船, 租金

- 18,500 美元/天外加 850,000 美元空放奖金——租家路易达孚
- Ammoxostos 建于 2024 年, 82000 载重吨, 1 月 24 日新加坡交船, 途经南美洲海岸, 新加坡-日本地区还船, 租金 19,000 美元/天——租家 Comerge
- Ikan Belanak 建于 2020 年, 81609 载重吨, 1 月 25 日长江口交船, 途经北太平洋美国西海岸, 新加坡-日本地区还船, 租金 12,650 美元/天——租家不详

拆船指数

拆船指数(美元/轻吨)	2月2日	变化
孟加拉国拆船 (大型散货船)	504.75	4.083
印度拆船 (大型散货船)	497	-0.5
巴基斯坦拆船 (大型散货船)	492.417	0.0

*20001LT 及以上散货船

原油价格 美元/桶

种类	2月2日	1月26日	变化
布伦特	79.15	81.91	-2.76
西德州	73.91	77.15	-3.24

船用燃料油(美元/吨)2月2日

地区	IFO380	VLSFO	MGO
新加坡	443(-18.5)	642(-13)	812.5(+7.5)
上海	474.5(-12)	674(+0.5)	848.5(0)
香港	478.5(-4.5)	656(-26.5)	815(+8.5)
釜山	480(-9.5)	640(-23)	797.5(+1.5)
日本(Osaka)	560.5(+8)	727.5(-15)	787.5
Fujairah	425(-8.5)	619.5(-13.5)	902.5(+0.5)
鹿特丹	434.5(-19)	572(-9.5)	791.5(-5)

数据来源: 海运圈聚焦网

铁矿石贸易

铁矿石专题快报

塔塔钢铁公司重燃艾默伊登 6 号高炉

(来源:我的钢铁网)

塔塔钢铁荷兰公司发言人于 1 月 31 日表示, 塔塔钢铁荷兰公司位于艾默伊登 (IJmuiden) 的 6 号高炉于本周初恢复运营。

该高炉于 2023 年 3 月下旬检修, 至今已有 10 个多月。艾默伊登钢厂的两座高炉生铁年产能 600 万吨 (6 号高炉年产能为 250 万吨); 粗钢年产能为 750 万吨。该钢厂主要产品有热轧、冷轧、热镀锌和彩涂卷以及镀锡等。

2023 年 12 月中国进口铁矿石货量(万吨)

国家	本月进口数量	同比	年度累计进口数量
南非	-	-	-
澳大利亚	-	-	-
巴西	-	-	-
各国合计	10086	11.1%	117906

数据来源: 我的钢铁

铁矿石价格分析 (2月2日)

机构	品位	贸易方式	单位	本日	周环比
Mysteel	62%Fe	CFR Tianjin	USD	127.6	-8.45
TSI	62%Fe	FOB Brazil	USD		
TSI	62%Fe	FOB W.Australia	USD		
中联钢铁	62%Fe	CFR CHINA	CNY		
Mysteel	62%Fe	CFR JINGTANG(SSFG)	CNY	974	-46
Mysteel	62%Fe	CFR CAOFEIDIAN(SSFG)	CNY	974	-46

数据来源: 我的钢铁

矿粉 CFR 价格 单位: 美元/吨

名称	品位	发货地	2月2日	1月26日	变化
澳洲 Pb Lump	62.5%	Dampier			
澳洲 Pb Fine	61.5%	Dampier	127.65	135.4	-7.75
澳洲 Newman Fine	62.3%	Hedland	127.55	136.15	-8.6
澳洲 Yandi Fines	57.3%	Hedland	114.25	123.05	-8.8
巴西卡拉加斯粉	65%		140.45	148.4	-7.95
巴西 IOCJ	65.0%	PDM			

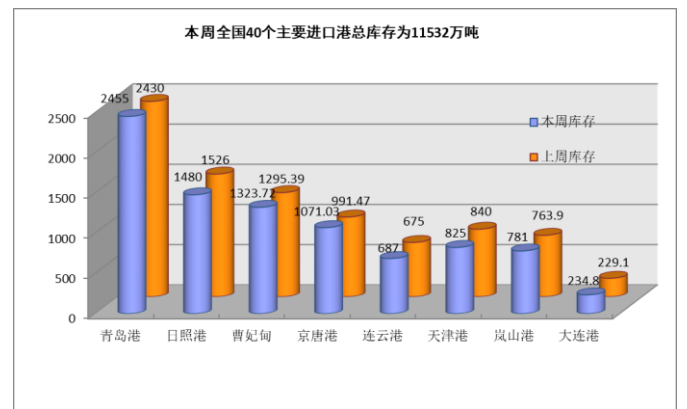
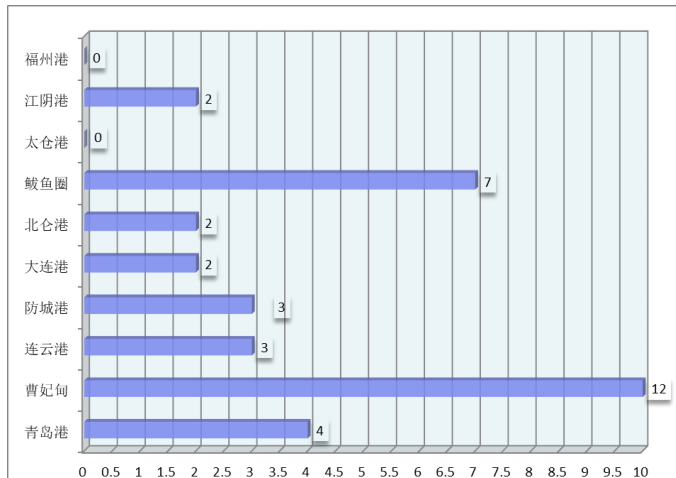
数据来源: 我的钢铁

中国主要品种 FOB 价格

品种	2月2日	1月26日	涨跌
螺纹钢	565	565	0
线材	553	553	0
中厚板	584	584	0
热卷	575	580	-5

数据来源: 我的钢铁

待港时间较长的铁矿石港口(天)



煤，炭贸易

煤、炭专题快报

海运市场氛围低迷 运价保持平稳

(来源: 秦皇岛煤炭网)

02月02日海运煤炭运价指数下跌。OCFI报收549.84点，环比下跌0.3点。分子指数来看，沿海线指数报收572点，环比持平；沿江线指数报收519.24点，环比下跌0.6点。

具体到航线，沿海方向，秦皇岛至上海航线2-3万吨船舶平均运价为21.2元/吨，期环比持平；秦皇岛至上海航线4-5万吨船舶平均运价为15.5元/吨，期环比持平；秦皇岛至乍浦航线4.4-4.8万吨船舶平均运价为16.5元/吨，期环比持平；秦皇岛至宁波航线1.5-2万吨船舶平均运价为34元/吨，期环比持平；秦皇岛至广州航线5-6万吨船舶平均运价为26元/吨，期环比持平；秦皇岛至广州航线6-7万吨船舶平均运价为21.6元/吨，期环比持平。

沿江方向，秦皇岛至江阴航线1.6-1.9万吨船舶的平均运价为32.8元/吨，期环比持平；秦皇岛至江阴航线4-5万吨船舶平均运价为17.5元/吨，期环比持平；秦皇岛至张家港航线2-3万吨船舶平均运价为24.3元/吨，期环比持平；秦皇岛至南京航线2-3万吨船舶平均运价为29.2元/吨，期环比持平；秦皇岛至镇江航线2-3万吨船舶平均运价为27.3元/吨，期环比持平。

今日海运煤炭运价指数延续平稳趋势。北方港口可售货源的减少，叠加新一轮大范围雨雪天气影响，贸易商报价坚挺并且港口煤价出现小幅反弹，但煤价涨幅及成交量对市场情绪影响有限，下游采购需求持续较低，市场氛围难有大的改观。北方港口封航结束后港口作业恢复正常，积压锚地船舶减少，海运煤炭市场货盘释放少，市场氛围延续低迷，运价波动较小保持平稳。

2023年12月煤炭进口量(万吨)

国家	十二月	十一月	同比
澳洲			
印尼			
蒙古			
俄罗斯			
各口岸总量	4730	4351	53%

数据来源: 中国海关总署

主要港口煤炭库存分析 (2月2日)

港口	本周	上周	环比
秦皇岛港	586	540	8.52%
曹妃甸港	367	363	1.1%
广州港	179	206	-13.11%
京唐港	570.8	599	-4.71%
环渤海四港	1523.8	1502	1.45%

数据来源: 我的钢铁网

煤炭指数分析 (停更)

发布机构	品种	贸易方式	单位	价格	比上周
Platts	Premium Low Vol FOB Australia	FOB E.AUS	美元		
Platts	HCC 64 Mid Vol FOB Australia	FOB E.AUS	美元		
Platts	Premium Low Vol CFR China	CFR 中国	美元		
Platts	HCC 64 Mid Vol CFR China	CFR 中国	美元		
CCI5500 综合	5500 大卡动力煤 (环渤海湾)	FOB 均价	CNY		
环渤海湾动力煤 (1月31日)	5500 大卡动力煤	FOB 渤海湾	CNY	730	0

数据来源: 秦皇岛煤炭网、中国煤炭资源网

谷物贸易

谷物专题快报

近5年春节前后全国豆粕市场走势分析

(来源: 我的钢铁网)

一、近5年春节后豆粕现货价格对比

通过对近5年春节后的豆粕现货价格对比来看,可以发现各年份春节后豆粕价格有涨有跌,但春节后豆粕价格上涨的幅度却往往大于下跌的幅度。以2020年和2022年为例,2020年节后一周和节后两周豆粕价格分别上涨115元/吨、207元/吨,涨幅4.37%和7.87%。2022年节后一周和节后两周豆粕价格分别上涨356元/吨和384元/吨,涨幅9.5%和10.24%;相比之下,2019年春节豆粕价格虽下跌比较明显,但同期豆粕价格仅分别下跌62元/吨和148元/吨,跌幅2.26%和5.47%。2023年春节后豆粕先涨后跌,涨跌幅度均较小。

二、近5年春节前后豆粕库存走势对比

从库存数据上来看,多数年份中春节前豆粕库存往往会经历一轮去库。因为下游的饲料及养殖企业在节假日前有备足原料习惯,所以中下游企业库存会相对集中的建立,油厂豆粕库存会明显下降。而春节后油厂豆粕库存却往往容易累积,主要原因在于春节油厂生产陆续恢复,但在春节期间养殖企业集中出栏,存栏量骤减,春节后近一个多月都将处于饲料消费淡季,所以春节后下游消费往往复苏程度不及油厂;此外,如果在春节前中下游企业豆粕备库力度过大,往往令节后的豆粕消费惨淡局面被放大。但需要注意的是像2021年春节后豆粕库存持续累库,维持高位运行,今年春节后建议中下游企业注意这一类似现象,因为今年节后豆粕行情依然不被看好,下游豆粕原料需求较差,加之3、4月大豆陆续到港,油厂豆粕库存或持续累库。

2023年12月累计大豆进口量(万吨)

国家	十二月	十一月	同比
巴西			
美国			
俄罗斯			
阿根廷			
总量	982	792	-2.8%

数据来源: 中国海关总署

2023年12月累计玉米进口量(万吨)

国家	十二月	十一月	同比
美国			
老挝			
乌克兰			
俄罗斯			
总量	495	359	470.6%

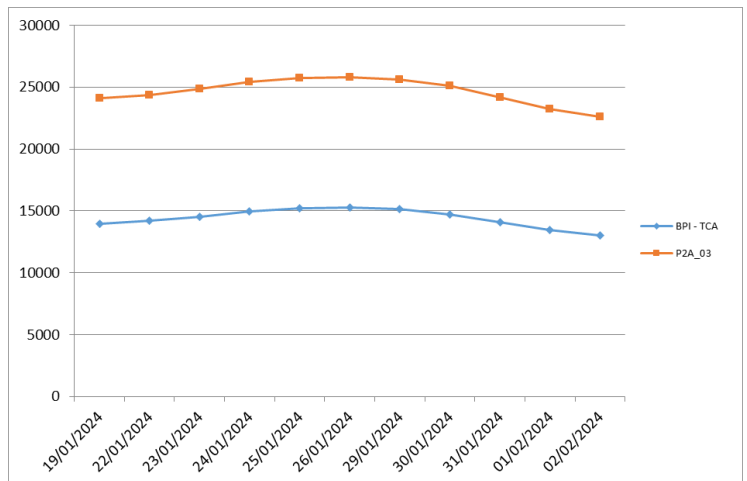
数据来源: 中国海关总署

2023年12月累计大麦进口量(万吨)

国家	十二月	十一月	同比
乌克兰			
法国			
加拿大			
澳大利亚			
总量	166	122	247.6%

数据来源: 中国海关总署

波罗的海巴拿马型船期租水平



(P2A-03: 在斯科角和直布罗陀范围内交船, 进行一个到远东的航次, 还船范围为台湾和日本。)

航运新闻摘要

中信证券：预计美国 2024 年全年 CPI 同比为 2.9%左右
我的钢铁网

2月5日，中信证券研报指出，整体而言，预计今年美国通胀压力较为可控，但需警惕上行风险，尤其是美联储宽松过早可能会导致通胀形势反复。对于食品与能源项来说，因未来地缘政治风险等因素存在其价格阶段性被推升可能性，整体核心商品通胀可能在零增速附近（或略高于零的水平附近）波动，预计整体核心服务项通胀增速粘性将持续较高，下行斜率将趋缓。预计2024年全年CPI同比为2.9%左右，全年核心CPI同比为2.8%左右。

本周煤价先跌后涨 下周市场逐渐转稳
秦皇岛煤炭网

本周，工业企业陆续开始停工放假，部分抵消全国大降温对电煤消费的提振作用，沿海八省电厂日耗增至223万吨之后，出现上涨无力的现象，终端煤耗增量有限。加之旺季渐近尾声、煤价下跌预期明显，下游采购积极性未如预期提高，从而击垮了贸易商借助寒潮天气挺价的热情。本周前半程，港口煤价降中趋稳。后半程，随着煤价跌至谷底，优质煤紧缺，询货增加，拉动贸易商报价小幅提涨。

临近春节长假，主产地停产煤矿多以中小民营企业为主，国有大矿正常生产，市场供应逐步缩减，陕西、内蒙部分煤矿小幅探涨。新一轮雨雪天气到来，及春节期间备货，市场供应有收紧预期，终端补库需求有所释放。与此同时，环渤海港口受进口煤影响颇大，煤价却是迟迟没有动静；本周后半程，环渤海港口市场转好，贸易商报价上涨，但下游采购仍以刚需压价为主。本周三至2月5日，中东部地区出现入冬以来持续时间最长、影响范围最广的雨雪天气过程，局地有大暴雪或特大暴雪。极端天气带动终端电厂日耗增加，促使电厂积极开展节前备煤。考虑到产地开始大面积停产放假，供应缩减明显，叠加北方大部地区雨雪天气，对煤炭外运及港口作业都会造成影响，对煤炭市场情绪会有一定提振作用，部分中小电厂节前询货采购，促使港口煤价在本周后半程出现止跌反弹。本周，港口煤价先跌再稳后涨。由于距春节仅剩不到一周时间，下游工业企业也将陆续停工放假，电厂日耗增加不明显。部分贸易商抛货离场，下游终端压价采购，促使本周前半程延续上周低迷走势，煤价小幅下跌。进入本周后半程，由于港口资源进一步减少，而部分终端积极询货，促使

本周前半程延续上周低迷走势，煤价小幅下跌。进入本周后半程，由于港口资源进一步减少，而部分终端积极询货，促使贸易商报价小幅上涨。

冬季“旺季不旺”成为现实，进一步打击了卖方挺价回本的决心，导致部分前期坚持不卖的贸易商展开降价赔本甩卖。未及时抛货的贸易商抓住节前最后机遇，加快出货，部分贸易商意向在春节前必须清仓，本周前半程，贸易商报价较指数小幅下降5-10元/吨出货。本周后半程，煤价跌至谷底后，港口可售资源偏紧，贸易商报价稍有反弹。临近农历新年，沿海地区煤炭需求减少的同时，供应也在减少，陆续有贸易商提前放假、暂停发运，市场呈现供需两弱走势。对于后市预期，随着产地煤矿陆续进入放假状态，市场供应逐步减少，需求也将减弱。预计下周，港口煤价小幅上涨后，会转入平稳运行。

全国遭遇新一轮速冻天气考验，民用取暖负荷攀升，终端煤炭消耗量有所增长。但由于各地工厂也逐步开始放假停产，工业用电需求开始回落，使得煤炭消费量整体增幅不大。各大主力电厂日耗仍在中高位运行，终端库存延续回落态势。但大家不必担忧电厂存煤会大幅下降，因为电煤需求淡季将至，下游企业有长协和进口煤补充，储煤水平尚可，等待日耗下降就可以被动垒库。因此，电厂仍在积极消耗自身库存，并补入长协和一定数量的进口煤，整体市场采购节奏平缓。环渤海港口方面，产地降雪天气，影响电煤供应及运输效率，加之贸易商减少或暂停发运，港口调入量有所下降，大秦线日均发运量保持在115万吨左右。

调出方面，消费淡季越来越接近，电厂自身库存可用天数处于安全区间，叠加港口行情疲弱，下游掀起节前最后一波采购，预计终端北上拉煤积极性将减弱，派船拉运也主要以长协为主。下周，预计港口装船量将与调进量接近，环渤海港口动力煤库存将趋向稳定，或者小幅增加。

后期强冷空气影响逐步减弱，各地气温再度回暖。传统工人返乡过年节点到来，下游相继停工歇业，火电用煤需求见顶回落在即。加之当前电力企业长协兑现良好，即期进口煤到港量较足，其采购市场煤必要性不大。此外，建材、冶炼等非电用煤企业也将逐步进入假期模式，用煤购煤需求有限，终端节前提库表现一般。下周市场预测，随着春节的进一步临近，沿海工业企业将迎来集中放假高峰期，工业用电也将出现假日效应，对发电端和电煤消耗随之减弱，电厂日耗会出现下降，预计环渤海港口煤炭市场低供需双弱。但大部分贸易商手中无货可抛，港口现货越来越少，贸易商报价依然会保持坚挺，煤价小幅上涨后进一步转稳。

上海菁英航运经纪有限公司

上海菁英航运经纪有限公司

上海菁英航运经纪有限公司 前身是 2006 年 6 月成立的香港精英租船有限公司上海代表处，主要致力于干散货领域的航运经纪业务，为客户提供全方位的航运服务。为参与 2020 年建设上海航运中心项目，2011 年被邀正式注册成为中国首批 9 家登记注册的国际知名航运经纪有限公司之一。公司的航运经纪业务员都具有航运经纪人资格证书，其中不乏资深经纪人及外籍员工，还有一批充满活力的年轻人。上海菁英航运经纪有限公司目前是英国伦敦波罗的海交易所，波罗的海海事组织和香港船东协会的会员，在国际航运市场上享有良好的信誉。2013 年 4 月，上海菁英航运经纪有限公司成为 6 家首批获准从事人民币 FFA 交易经纪公司之一。2016 年 2 月，成为新加坡交易所获准从事美元 FFA 交易的经纪公司。

特别是在大宗干散货的好望角型船（CAPE）市场业务上，上海菁英为全球知名船东和中国的大型钢铁企业提供船舶经纪服务并签订多项长期合作协议，其专业的服务品质和全方位的服务理念受到业内人士的一致好评。自成立起，公司一直在不断拓展业务范围，基于好望角型船业务的成功，上海菁英将业务扩展至巴拿马和超灵便型船，为世界范围的船东和租家提供专业服务。

除此之外，在 2011 年 8 月上海菁英的船舶交易部门成立，拓展新造船、二手船和拆船交易业务。

联系方式：

上海市仙霞路 137 号
盛高国际大厦 1601 室，200051

电话：+8621 5206 9898
传真：+8621 5206 6767

Email: cape@seamasterltd.com
公司网址： www.seamasterltd.com