

一周运价简评

1. 海岬型船

BCI 本周五报收 2448 点，同比上周末上涨 67 个点。由于亚洲迎来农历新年假期，上周开盘海岬型船舶市场表现平淡。太平洋板块三大矿业巨头均表现活跃，其他地区市场情绪高涨，但交易活动较少。上周早些时候，巴西南部和西非至远东航线交易活动寥寥无几，C3 航线买卖价差显著。时至上周中，市场涨跌互现。太平洋板块整体情绪略显疲软。大西洋板块交易活动随时间推移出现增长，北大西洋板块运力始终处于紧张态势，加拿大东海岸至远东航线租船成交表现强劲，C9 航线租金价格因此大幅上涨。上周末前，巴西南部和西非市场开始趋于稳定，有消息称一家大公司以 24.00 美元的租金价格租入了图巴朗至中国航线的运力，当天 C3 航线租金价格报 24.275 美元。整体而言，上周末收盘前交易活动有所减少。

2. 巴拿马型船

BPI 本周五报收 1646 点，同比上周末上涨 137 个点。上周巴拿马型船舶市场交易繁忙，南美东海岸备受关注，同时交易者开始租入三月抵达的船舶运力。有波罗的海交易所指数船型在印度交船，驶经南美东海岸，在新加坡—日本地区还船，数笔交易以 16,000-16,500 美元左右的租金价格达成，其中配备脱硫装置的船舶运力租金价格更高。相比之下，北方货运需求放缓，大量空放船舶令租金价格维持在较低的水平，有利于南美北海岸有谷物运输需求的租家。

3. 超灵便型船

BSI 本周五报收 1071 点，同比上周末上涨 18 个点。极限灵便型船舶/超灵便型船舶市场缺乏新动力。有消息称，上周末临近收盘时亚洲出现了更强劲的需求和租金价格。大西洋板块同样各地涨跌不一。

期租水平 2月16日(美元/天)

船型	2月16日	比较上周	2023年2月	2022年2月
海峡型	20304	3467	3749	13350
巴拿马型	14817	1821	8667	20463
超灵便型	11783	337	8279	22899
灵便型	10287	-236	8183	21388

2月9日运价回顾(美元)

船型	航线	本周五价	价格变动
170000/10%	西澳铁 Dampier - 青岛	8.559	0.165
170000/10%	巴西铁 Tubarao - 青岛	23.491	1.351
170000/10%	南非铁 Saldanha-青岛	16.95	0.773
130000/10%	东澳煤 Newcastle-舟山	12.686	0.557
85000/10%	东澳煤 Hay Point - 舟山	12.87	0.07
70000/10%	印尼煤 Samarinda- 广州	7.314	0.373
45000/10%	印尼煤 Taboneo- 广州	9.53	-0.011
50000/10%	菲律宾煤 Surigao-日照	10.068	-0.038

本报告中的信息均来源于已公开的资料，我公司对这些信息的准确性及完整性不作任何保证。报告中的信息或表达公司的实际出价或征价。本报告的版权仅作为我公司内部学习、交流，未经书面许可任何机构和个人不得以任何形式刊登、发表或引用。

1. 海岬型船租金水平上涨

2. 巴拿马型船租金水平上涨



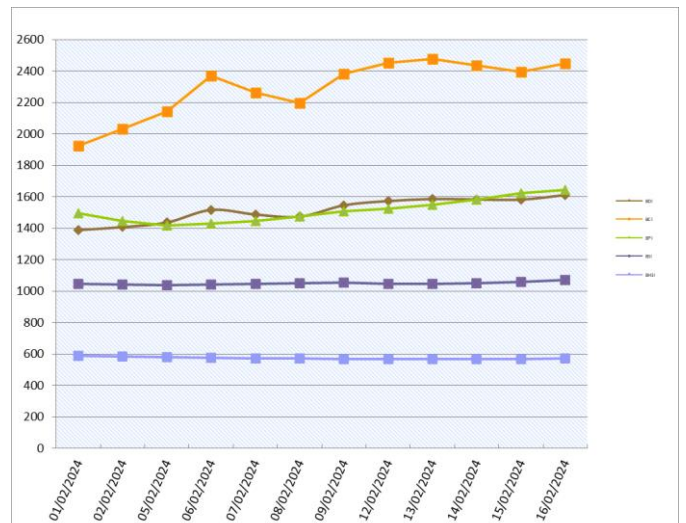
3. 超灵便型船租金水平上涨

人民币 FFA 远期评估(2月2日)

协议号	远期价格(美元)	远期价格(人民币)	变化	汇率
CTC0324	18000	129227.40	29.63%	7.1793
CTC0424	20721	148762.28	22.15%	7.1793
CTC0524	21425	153816.50	13.96%	7.1793
CTC0624	22432	161046.06	14.01%	7.1793
CTCQ224	21526	154541.61	25.06%	7.1793
CTCQ324	22475	161354.77	13.86%	7.1793
CTCQ424	22957	164815.19	8.60%	7.1793
CTC2025	18839	135250.83	6.31%	7.1793
PTC0324	15900	114150.87	5.65%	7.1793
PTC0424	16957	121739.39	-0.46%	7.1793
PTC0524	17050	122407.07	-0.53%	7.1793
PTC0624	16507	118508.71	-4.13%	7.1793
PTCQ224	16838	120885.05	8.63%	7.1793
PTCQ324	15797	113411.40	-7.40%	7.1793
PTCQ424	15579	111846.31	-1.02%	7.1793
PTC2025	14186	101845.55	2.29%	7.1793
STC0324	14625	104997.26	14.55%	7.1793
STC0424	15083	108285.38	0.41%	7.1793
STC0524	15067	108170.51	-0.60%	7.1793
STC0624	14650	105176.75	-2.50%	7.1793
STCQ224	14933	107208.49	11.84%	7.1793
STCQ324	14163	101680.43	-5.11%	7.1793
STCQ424	14063	100962.50	-0.64%	7.1793
STC2025	12554	90128.93	0.67%	7.1793

橙色表示与上周同期上升，蓝色表示与上周同期下跌。

波罗的海干散货指数



干散货船舶

干散货船舶交易

新船交付

Safe Bulkers 在 Oshima 船厂订造一艘 82000 载重吨的卡姆萨尔极限型船舶，2026 年 3 季度交船。

二手船市场

Great Harvest 出售了超巴拿马型船“GH HARMONY” (93,315 载重吨，建于 2010 年，Zhejiang Yangfan, BWTS)，买家来自中国，成交价是略低于 1300 万美元，即期交船。在卡姆萨尔极限型板块，Chronos Shipping 出售了“KAVALA” (83,688 载重吨，建于 2009 年，Sanoyas, BWTS)，成交价是 1630 万美元，买家是来自希腊，检验 4 月到期。日本船东控制的超灵便型船“QUEEN KOBE” (55,444 载重吨，建于 2009 年，Kawasaki HI Kobe, C4x30.5T, BWTS)，被出售，成交价是约 1500 万美元，买家是印尼船东，4 月中旬交船，新加坡-日本地区交船。

拆船市场

拆船市场上的成交有限。

干散货船舶买卖概况 单位（百万美元）

船名	船龄	船型 DWT	船厂	成交价
Northern Venture	2024	63,000	New Dayang SB	
Balboa	2024	82,000	Jiangsu New Hantong	
Glbs Hero	2024	63,500	Imabari SB Marugame	
Nordic London	2010	55,444	TK Shipbuilding	12.5
King Baton Rouge	2014	55,884	Mitsui SB (Chiba)	22
Charlotte Oldendorff	2010	93,296	Zhejiang Yangfan	15.45
Hai Yang Zhi Hua*	2011	56,603	CIC (Jiangsu)	12.5
Seastar Tradition	2009	30,465	Tsuji H.I.	9
Lowlands Hopper	2015	36,309	Shikoku Dock.	excess 17
Anthia	2002	28,740	Shina SB	high 6
Magic Venus	2010	83,416	Sanoyas	17.5
拆解船	船龄	船型 DWT	拆解地	成交价
Algoma Transport	1979	34,066	Canada	
Xin Hao Jiang 206	2008	12,838	As is China	
Neptune 1	1994	70,347	As is Hong Kong	4.64

租船交易摘要

- 'Ocean Venus' 建于 2010 年，93114 载重吨，Ennore 即期交船，途经南非，新加坡-日本地区还船，租金 16,500 美元/天——租家 Ultrabulk
- 'Darya Shanti' 建于 2016 年，82028 载重吨，2 月 10 日 Sunda Strait 交船，途经南美东海岸，新加坡-日本地区还船，租金 19,500 美元/天——租家不详
- 'Smirni' 建于 2020 年，81834 载重吨，追溯到 2 月 7 日 Sunda Strait 交船，途经南美东海岸，东南亚还船，租金 17,000 美元/天——租家邦吉
- 'Yangze 12' 建于 2019 年，81664 载重吨，追溯到 2 月 7 日 Haldia 交船，途经南美东海岸，新加坡-日本地区还船，租金 16,500 美元/天——租家 Erasmus
- 'Mario' 建于 2020 年，81606 载重吨，2 月 18-19 日南京交船，途经印尼，韩国还船，租金 13,250 美元/天——租家不详
- 'Yu Hong' 建于 2013 年，81221 载重吨，追溯到 2 月 21 日新加坡交船，途经南美东海岸，新加坡-日本地区还船，租金 13,000 美元/天——租家不详
- 'Sentosa Challenger' 建于 2020 年，81061 载重吨，追溯到 2 月 11 日 Phu My 交船，途经南美东海岸，新加坡-日本地区还船，租金 17,750 美元/天——租家 Kline
- 'Alpha Melody' 建于 2002 年，74475 载重吨，2 月 21-23 日 Qinzhou 交船，途经印尼，南中国还船，租金 11,000 美元/天——租家不详

拆船指数

拆船指数(美元/轻吨)	2月16日	变化
孟加拉国拆船（大型散货船）	512.5	7.75
印度拆船（大型散货船）	500	3.00
巴基斯坦拆船（大型散货船）	492.417	0.0

*20001LT 及以上散货船

原油价格 美元/桶

种类	2月2日	1月26日	变化
布伦特	79.15	81.91	-2.76
西德州	73.91	77.15	-3.24

船用燃料油(美元/吨)2月16日

地区	IFO380	VLSFO	MGO
新加坡	450.5(+7.5)	652.5(+10.5)	822(+9.5)
上海	485(+10.5)	676(+2)	895(+46.5)
香港	480(+1.5)	663(+7)	833.5(+18.5)
釜山	487(+7)	669(+28)	823(+25.5)
日本(Osaka)	558.5(-2)	702.5(-25)	787.5
Fujairah	438(+13)	634(+14.5)	891.5(-11)
鹿特丹	462(+27.5)	577.5(+5.5)	827(+35.5)

数据来源：海运圈聚焦网

铁矿石贸易

铁矿石专题快报

英美资源四季度铁矿石产量同比下降12%

(来源:我的钢铁网)

英美资源集团 (Anglo American) 2023 年四季度铁矿石总产量为 1380.6 万吨, 环比下降 10%, 同比下降 12%。其中 Kumba 铁矿石产量为 723.4 万吨, 环比下降 26%, 同比下降 27%; Minas-Rio 铁矿石产量为 657.2 万吨, 环比增长 16%, 同比增长 15%。2023 年全年铁矿石总产量为 5992.6 万吨, 同比增长 1%。

另外, 四季度铁矿石总销量为 1641.3 万吨, 环比增长 11%, 同比增长 18%。其中, Kumba 销量为 934.4 万吨, 环比增长 5%, 同比增长 32%; Minas-Rio 销量为 706.9 万吨, 环比增长 20%, 同比增长 3%。2023 年全年铁矿石总销量为 6148.8 万吨, 同比增长 6%。

英美资源集团 2024 年全年生产指导目标为 5800-6200 万吨 (其中 Kumba 矿区为 3500-3700 万吨, Minas-Rio 矿区为 2300-2500 万吨)。

2023 年 12 月中国进口铁矿石货量(万吨)

国家	本月进口数量	同比	年度累计进口数量
南非	-	-	-
澳大利亚	-	-	-
巴西	-	-	-
各国合计	10086	11.1%	117906

数据来源: 我的钢铁

铁矿石价格分析 (2月16日)

机构	品位	贸易方式	单位	本日	周环比
Mysteel	62%Fe	CFR Tianjin	USD	126.6	-1.0
TSI	62%Fe	FOB Brazil	USD		
TSI	62%Fe	FOB W.Australia	USD		
中联钢铁	62%Fe	CFR CHINA	CNY		
Mysteel	62%Fe	CFR JINGTANG(SSFG)	CNY	1000	26
Mysteel	62%Fe	CFR CAOFEIDIAN(SSFG)	CNY	1000	26

数据来源: 我的钢铁

矿粉 CFR 价格 单位: 美元/吨

名称	品位	发货地	2月18日	2月2日	变化
澳洲 Pb Lump	62.5%	Dampier			
澳洲 Pb Fine	61.5%	Dampier	130.4	127.65	2.75
澳洲 Newman Fine	62.3%	Hedland	130.9	127.55	3.35
澳洲 Yandi Fines	57.3%	Hedland	117.05	114.25	2.8
巴西卡拉加斯粉	65%		143.9	140.45	3.45
巴西 IOCJ	65.0%	PDM			

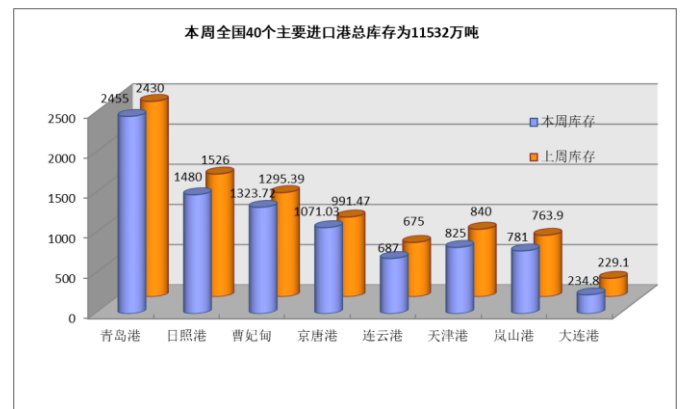
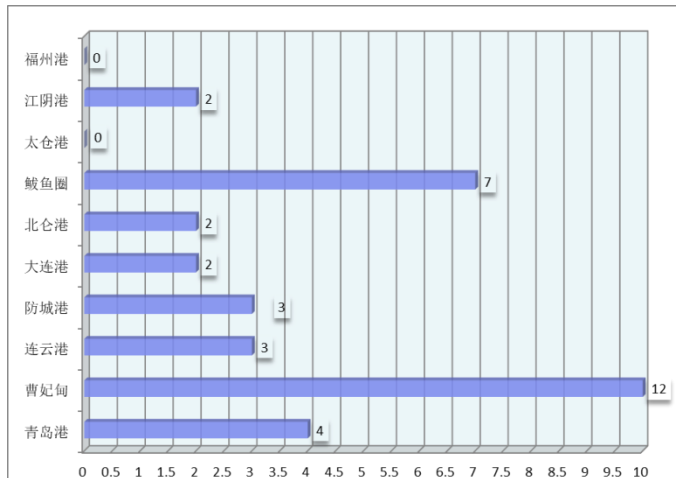
数据来源: 我的钢铁

中国主要品种 FOB 价格

品种	2月18日	2月2日	涨跌
螺纹钢	565	565	0
线材	553	553	0
中厚板	584	584	0
热卷	575	575	0

数据来源: 我的钢铁

待港时间较长的铁矿石港口(天)



煤，炭贸易

煤、炭专题快报

船货双弱商谈平淡 运价底部平稳运行

(来源: 秦皇岛煤炭网)

02月06日海运煤炭运价指数下跌。具体到航线，沿海方向，秦皇岛至上海航线 2-3 万吨船舶平均运价为 21.2 元/吨，期环比持平；秦皇岛至上海航线 4-5 万吨船舶平均运价为 15 元/吨，期环比下跌 0.2 元/吨；秦皇岛至乍浦航线 4.4-4.8 万吨船舶平均运价为 16 元/吨，期环比持平；秦皇岛至宁波航线 1.5-2 万吨船舶平均运价为 34 元/吨，期环比持平；秦皇岛至广州航线 5-6 万吨船舶平均运价为 25.9 元/吨，期环比持平；秦皇岛至广州航线 6-7 万吨船舶平均运价为 20.8 元/吨，期环比持平。

沿江方向，秦皇岛至江阴航线 1.6-1.9 万吨船舶的平均运价为 32.8 元/吨，期环比持平；秦皇岛至江阴航线 4-5 万吨船舶平均运价为 17.1 元/吨，期环比持平；秦皇岛至张家港航线 2-3 万吨船舶平均运价为 24.3 元/吨，期环比持平；秦皇岛至南京航线 2-3 万吨船舶平均运价为 29.2 元/吨，期环比持平；秦皇岛至镇江航线 2-3 万吨船舶平均运价为 27.3 元/吨，期环比持平。

今日海运煤炭运价指数保持平稳运行。节前市场交投较平淡，货源集港放缓，秦唐沧港口场存维持去库模式，合计场存已降至 2200 万吨以下水平，而锚地船舶数量保持下行，已跌至 70 艘以下水平，船货均处于低位运行态势。目前各环节停产、放假情况均在增加，市场商谈活跃度不高，各航线运价延续底部运行态势，暂时难有起色，但不排除假期期间运力和货源骤减引起短期运价反弹的可能性。

2023年12月煤炭进口量(万吨)

国家	十二月	十一月	同比
澳洲			
印尼			
蒙古			
俄罗斯			
各口岸总量	4730	4351	53%

数据来源: 中国海关总署

主要港口煤炭库存分析 (2月2日)

港口	本周	上周	环比
秦皇岛港	586	540	8.52%
曹妃甸港	367	363	1.1%
广州港	179	206	-13.11%
京唐港	570.8	599	-4.71%
环渤海四港	1523.8	1502	1.45%

数据来源: 我的钢铁网

煤炭指数分析 (停更)

发布机构	品种	贸易方式	单位	价格	比上周
Platts	Premium Low Vol FOB Australia	FOB E.AUS	美元		
Platts	HCC 64 Mid Vol FOB Australia	FOB E.AUS	美元		
Platts	Premium Low Vol CFR China	CFR 中国	美元		
Platts	HCC 64 Mid Vol CFR China	CFR 中国	美元		
CCI5500 综合	5500 大卡动力煤 (环渤海湾)	FOB 均价	CNY		
环渤海湾动力煤 (2月7日)	5500 大卡动力煤	FOB 渤海湾	CNY	728	-2

数据来源: 秦皇岛煤炭网、中国煤炭资源网

谷物贸易

谷物专题快报

企业开闸 定向收购国产非转基因大豆

(来源: 我的钢铁网)

许久未见粮商的东北农民迎来喜讯: 在春节后开市第一天, 中国大型粮食企业九三粮油集团开始收购国产大豆, 一些中型油脂公司也相继启动了大豆收购。记者看到, 企业都指明了只收购国产非转基因大豆。《中国经营报》记者了解到, 九三粮油指明收购非转基因大豆, 且收购价格要略高于市场价格, 约为 2.35 元/斤。不久前, 黑龙江大豆种植大户温兴向记者表示: “年前想卖大豆, 但是没有人搭理你, 希望年后市场能够活跃起来。”

2023 年, 我国大豆油料扩种成效明显, 大豆面积 1.57 亿亩, 连续两年稳定在 1.5 亿亩以上, 产量 416.8 亿斤、创历史新高。油料作物种植面积迈上 2 亿亩台阶。

在扩种的同时, 新增大豆产量的销售问题也一度困扰着农户。

九三粮油集团曾是中国前四大粮油企业之一。对于九三粮油集团开出的价格, 市场表示欢迎。

“这个价格不是很高, 但是比市场价格高出一点。”一位东北农户向记者表示。

东北大豆贸易商徐建国认为这个价格能够托市, 能够给中间商的销售链条带来一定的空间。在春节前, 徐建国的朋友圈都是在卖大豆, 春节后, 九三粮油集团宣布收购大豆之后, 他已经开始收购大豆了, 但他收购的大豆并不是卖给九三粮油集团, 而是卖给其他炼油厂。

2023 年 12 月累计大豆进口量(万吨)

国家	十二月	十一月	同比
巴西			
美国			
俄罗斯			
阿根廷			
总量	982	792	-2.8%

数据来源: 中国海关总署

2023 年 12 月累计玉米进口量(万吨)

国家	十二月	十一月	同比
美国			
老挝			
乌克兰			
俄罗斯			
总量	495	359	470.6%

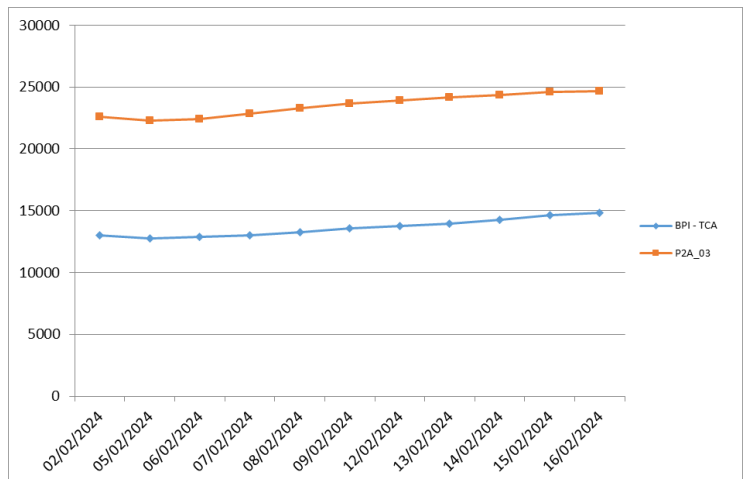
数据来源: 中国海关总署

2023 年 12 月累计大麦进口量(万吨)

国家	十二月	十一月	同比
乌克兰			
法国			
加拿大			
澳大利亚			
总量	166	122	247.6%

数据来源: 中国海关总署

波罗的海巴拿马型船期租水平



(P2A-03: 在斯科角和直布罗陀范围内交船, 进行一个到远东的航次, 还船范围为台湾和日本。)

航运新闻摘要

节后煤市或出现阶段性反弹

行情 秦皇岛煤炭网

长假期间，尽管民用用电需求存在一定支撑，但受春节影响，下游多数企业停产放假，华东、华南地区约2/3的火电机组进入停运状态，工业用电负荷回落。根据最新数据显示，沿海电厂日耗降至正常情况下的一半左右，库存小幅垒库。在电厂库存被动垒库，且长假模式、需求不旺的情况下，电厂节日期间基本无现货采购，以长协拉运为主。

节日期间，中东部大部地区迎来晴朗天气，且气温回升，气温对居民用电需求的提振作用减弱。

受工业用电、民用用电负荷双双回落影响，电厂日耗降至年内最低点，环渤海港口市场整体表现冷清，行情维持现状，煤炭价格无变化。长假期间，主产地煤矿开工率降至偏低水平，煤炭铁路外运情况较差，大秦线日均发运量降至80万吨，较正常情况下降36%，张唐线日均发运量10万吨，也处于历史低位；环渤海港口调入量明显减少，主要以长协煤为主。而需求方面也不强，电厂耗煤需求持续下降，放缓采购节奏，下游北上拉运积极性有所下滑。但电厂积极兑现长协，环渤海港口发运处于正常水平，调出量依然稳定在中高位水平，整体装船数量高于调入，环渤海八港库存延续缓慢下行走势。截止目前，环渤海八港存煤降至

1815万吨，较12月16日最高点大幅减少了995万吨。海运方面，由于终端电厂补库已经提前完成，派船积极性明显减弱，多数船舶也进入停航状态，港口锚地船舶数量回落至较低水平。春节长假期间，大部分工厂停产放假，用电量、耗煤量双双减少。受工业用电负荷回落、民用用电独木难支等因素影响，沿海八省电厂日耗降至160万吨。

虽然电厂库存增加不明显，但由于日耗下降，促使电厂存煤可用天数大幅增加。

从煤炭社会库存上看，冬季整体以去库为主，其中港口去库趋势较好，部分港口库存已降至去年以来较低水平。这主要是由于贸易商对后市看法偏悲观，不愿持货过节，因此发运积极性较低，出货意愿较强；叠加部分煤矿停产放假，生产和发运减少，使得环渤海港口库存持续回落。终端电厂库存存在去年12月去库缓慢，但进入今年一月份之后，下游电厂消耗增加，而采购积极性减弱，电厂去库开始加快。节前，沿海八省电厂存煤降至3010万吨。

春节期间，煤炭市场不紧张，煤炭运输有条不紊，煤价稳定。原因如下：首先，煤矿及工业企业停产放假增多，煤炭供给及需求两弱，以长协煤补库为主。矿路港航电加强协作，保障电煤供应与运输的安全畅通，确保了电煤的及时可靠供应。其次，前段时间，我国中东部地区将出现大范围持续性雨雪冰冻天气，但发电企业早已提前备煤，做好了应对寒潮天气的准备工作。再次，节日期间，电厂日耗下降明显，沿海部分电厂日耗降至正常情况下的1/2甚至1/3，电厂实现被动垒库，部分电厂存煤增加。第四，近期进口量一直保持在高位，去年12月份进口高达4730万吨。尽管今年进口煤关税开始恢复，但进口煤价格优势依然明显，下游终端对进口煤采购积极，招标已经排到了三月份。预计今年进口量还会保持在高位水平，挤占了沿海地区对国内煤炭的拉运份额。

随着库存的显著去化，多数贸易商对年后市场持乐观态度，并且沿海电厂节日期间只是小幅垒库；叠加产地煤矿放假时间较长，优质货源供应偏紧，大家对年后的市场抱有一定希望。节后的市场好与坏，煤价是涨还是跌，何时能上涨？主要关注节日期间，终端电厂库存垒库情况，节后下游电厂日耗恢复情况及上游复产进度，以及港口去库和进口煤影响。

综合分析，节后的煤炭市场有可能出现阶段性反弹行情。前期产地降雪低温天气，影响煤炭供应及运输效率，加上部分贸易商减少或暂停发运，环渤海港口调入量有所下滑，整体港口库存跌至1815万吨。再加上电厂库存中位水平，节日期间电厂和港口垒库不多，优质煤紧俏，一旦下游率先复苏，非电行业强势采购，叠加部分电厂补库，节后的市场必然会出现一定程度的反弹。但由于进口煤数量不低，且价格偏低，对国内市场冲击依然很大。尽管节后市场有望趋好发展，但煤价涨幅不会很大。三月中旬，受天气转暖，电厂日耗回落，阶段性采购结束之后，港口煤价会缓慢下跌。

乌克兰综合钢矿企业 Metinvest 铁矿生产有所恢复 复 我的钢铁网

2024年2月16日，乌克兰钢铁及矿业公司Metinvest公布其2023年第四季度及全年运营报告。报告指出，受2022年2月24日俄乌冲突全面爆发影响，Metinvest决定停止其在Mariupol、Avdiivka和Zaporizhzhia地区的生产活动，涉及的工厂包括Azovstal钢铁厂，Ilyich钢铁厂，Avdiivka焦化厂和Zaporizhzhia焦化厂。但随后Metinvest恢复了其位于Zaporizhzhia地区工厂的生产。除Mariupol和Avdiivka的工厂外，Metinvest在乌克兰的其他工厂则根据当地的安全、人员、电力、物流和经济情况，继续以不同产能利用水平运营。

2023年8月，乌克兰在黑海设立了一条走廊，向进出该国的商船开放，旨在恢复采矿和冶金产品的海运出口。受此影响，Metinvest开始逐步提高公司旗下采矿及加工工厂的产能利用率。值得注意的是，Metinvest增加了Ingulets GOK和Northern GOK矿厂的产量，同时在Central GOK矿厂使用第三方铁矿石生产精粉。

从全年角度来看，Metinvest 2023年全年精粉产量为1109.2万吨，同比增长4%，主因三季度黑海走廊开通后，产量有所增加。此外，叠加2023年1月底以来稳定的电力供应，Metinvest全年可贸易铁矿石（精粉和球团）总产量为935.4万吨，同比增长18%。其中，受订单多转向球团影响，可贸易球团全年总产量为528.3万吨，同比增加66%，而可贸易铁精粉全年总产量为407.1万吨，同比减少14%。

上海菁英航运经纪有限公司

上海菁英航运经纪有限公司

上海菁英航运经纪有限公司 前身是 2006 年 6 月成立的香港精英租船有限公司上海代表处，主要致力于干散货领域的航运经纪业务，为客户提供全方位的航运服务。为参与 2020 年建设上海航运中心项目，2011 年被邀正式注册成为中国首批 9 家登记注册的国际知名航运经纪有限公司之一。公司的航运经纪业务员都具有航运经纪人资格证书，其中不乏资深经纪人及外籍员工，还有一批充满活力的年轻人。上海菁英航运经纪有限公司目前是英国伦敦波罗的海交易所，波罗的海海事组织和香港船东协会的会员，在国际航运市场上享有良好的信誉。2013 年 4 月，上海菁英航运经纪有限公司成为 6 家首批获准从事人民币 FFA 交易经纪公司之一。2016 年 2 月，成为新加坡交易所获准从事美元 FFA 交易的经纪公司。

特别是在大宗干散货的好望角型船（CAPE）市场业务上，上海菁英为全球知名船东和中国的大型钢铁企业提供船舶经纪服务并签订多项长期合作协议，其专业的服务品质和全方位的服务理念受到业内人士的一致好评。自成立起，公司一直在不断拓展业务范围，基于好望角型船业务的成功，上海菁英将业务扩展至巴拿马和超灵便型船，为世界范围的船东和租家提供专业服务。

除此之外，在 2011 年 8 月上海菁英的船舶交易部门成立，拓展新造船、二手船和拆船交易业务。

联系方式：

上海市仙霞路 137 号
盛高国际大厦 1601 室，200051

电话：+8621 5206 9898
传真：+8621 5206 6767

Email: cape@seamasterltd.com
公司网址： www.seamasterltd.com