

## 一周运价简评

### 1. 海岬型船

BCI 本周五报收 3977 点，同比上周末上涨 832 个点。上周初，波罗的海交易所海岬型航线 (5TC) 小幅上涨，太平洋板块交易活动稳定，大西洋板块相对平静。随着时间的推移，太平洋板块交易活动增加，租金价格上涨，尤其是在强劲的货物需求推动下，周中出现大幅飙升。有消息称，有 10 多艘船舶从西澳大利亚开往中国，导致 C5 航线租金价格上涨 1.075 美元，至 12.160 美元。在大西洋板块，跨大西洋和去程航线都有新货物涌入，这有助于提振市场情绪，因为现有运力有限。强劲的租船交易报告使得 C9 航线租金价格大幅上涨 2,562 美元至 53,375 美元，C8 航线租金价格攀升 5,496 美元至 32,173 美元。

### 2. 巴拿马型船

BPI 本周五报收 1723 点，同比上周末上涨 128 个点。上周是多事之秋，市场走势时好时坏。上周开盘走势消极，周中远期运费协议 (FFA) 上涨，但周末持平。大西洋板块，北部情况不太明朗。跨大西洋地区交易活动极少，租金价格上周一一直处于压力之下。相反，去程航线的矿物和谷物需求旺盛，为该地租金价格提供了一些支撑。

### 3. 超灵便型船

BSI 本周五报收 1267 点，同比上周末上涨 78 个点。亚洲市场表现积极。一艘 64,000 载重吨的船舶从曹妃甸经印度尼西亚开往印度-孟加拉国东海岸，以 15,000 美元的租金价格成交；一艘 62,000 载重吨的船舶从菲律宾经印度尼西亚开往泰国，以 20,000 美元的租金价格成交。

## 期租水平 3 月 1 日(美元/天)

船型	3 月 1 日	比较上周	2023 年 3 月	2022 年 2 月
海峡型	32985	6906	13907	17615
巴拿马型	15509	1152	14646	27446
超灵便型	13940	863	13811	31205
灵便型	13005	1706	11849	28975

## 3 月 1 日运价回顾(美元)

船型	航线	本周五价	价格变动
170000/10%	西澳铁 Dampier - 青岛	13.35	2.508
170000/10%	巴西铁 Tubarao - 青岛	28.394	2.748
170000/10%	南非铁 Saldanha-青岛	19.97	1.782
130000/10%	东澳煤 Newcastle- 舟山	17.529	2.423
85000/10%	东澳煤 Hay Point - 舟山	14.4	0.54
70000/10%	印尼煤 Samarinda- 广州	9.405	0.696
45000/10%	印尼煤 Taboneo- 广州	11.913	1.543
50000/10%	菲律宾煤 Surigao-日照	11.811	0.939

本报告中的信息均来源于已公开的资料，我公司对这些信息的准确性及完整性不作任何保证。报告中的信息或表达公司的实际出价或证价。本报告的版权仅作为我公司内部学习、交流，未经书面许可任何机构和个人不得以任何形式刊登、发表或引用。

1. 海岬型船租金水平上涨

2. 巴拿马型船租金水平上涨



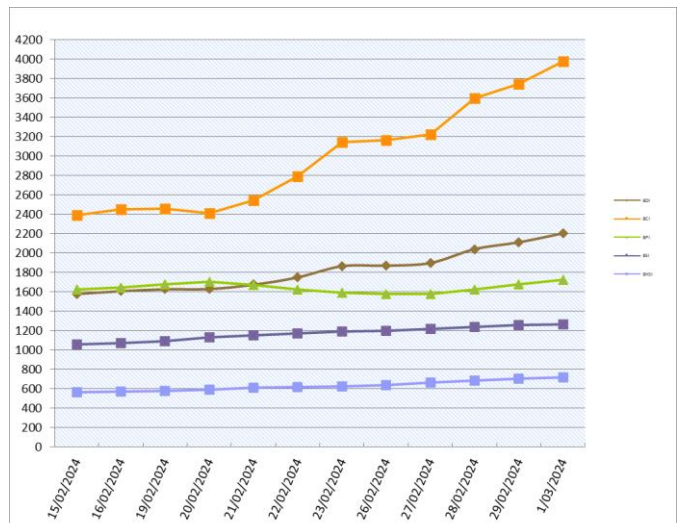
3. 超灵便型船租金水平上涨

## 人民币 FFA 远期评估(3 月 1 日)

协议号	远期价格(美元)	远期价格(人民币)	变化	汇率
CTC0324	34568	248837.75	24.46%	7.1985
CTC0424	33179	238839.03	12.12%	7.1985
CTC0524	31143	224182.89	6.24%	7.1985
CTC0624	28893	207986.26	0.57%	7.1985
CTCQ224	32963	237284.16	12.84%	7.1985
CTCQ324	28211	203076.88	1.89%	7.1985
CTCQ424	27907	200888.54	1.62%	7.1985
CTC2025	22143	159396.39	3.11%	7.1985
PTC0324	20032	144200.35	19.08%	7.1985
PTC0424	19836	142789.45	7.42%	7.1985
PTC0524	18611	133971.28	1.42%	7.1985
PTC0624	18179	130861.53	2.31%	7.1985
PTCQ224	19493	140320.36	7.14%	7.1985
PTCQ324	17672	127211.89	2.51%	7.1985
PTCQ424	17036	122633.65	1.53%	7.1985
PTC2025	15172	109215.64	5.39%	7.1985
STC0324	16979	122223.33	13.07%	7.1985
STC0424	16683	120092.58	0.96%	7.1985
STC0524	15850	114096.23	-1.17%	7.1985
STC0624	15225	109597.16	-1.03%	7.1985
STCQ224	16504	118804.04	3.27%	7.1985
STCQ324	15238	109690.74	1.73%	7.1985
STCQ424	14525	104558.21	-0.66%	7.1985
STC2025	13054	93969.22	0.00%	7.1985

橙色表示与上周同期上升，蓝色表示与上周同期下跌。

## 波罗的海干散货指数



干散货船舶

干散货船舶交易

新船交付

在散货船板块, Star Bulk Carriers 在青岛扬帆船厂下单了 3 艘 82000 载重吨的卡姆萨极限型船舶, 在 2025 年下半年至 2026 年上半年之间交船。

二手船市场

在干散货船板块, 日本船东控制的海岬型船舶 "KINOKAWA MARU" (181,392 载重吨, 建于 2013 年, Imabari SB Saijo, BWTS-fitted) 被出售, 买家是希腊的, 成交价是 3400 万美元。在巴拿马型船舶方面, Safe Bulkers 出售了 "MARITSA" (76,015 载重吨, 建于 2005 年, Tsuneishi Zosen, BWTS-fitted), 成交价是 1220 万美元。日本船东控制的经济型 Ultramax 船舶 Ultramax "SANTA JOHANNA" (61,255 载重吨, 建于 2017 年, SK Toyohashi SB, C4x30.7T, BWTS-fitted), 被出售, 成交价是接近于 3100 万美元。

拆船市场

拆船市场上的成交有限。

租船交易摘要

- 'Clemens Oldendorff' 建于 2012 年, 92759 载重吨, 3 月 8-9 日 Tuticorin 交船, 途经南非, 中国还船, 租金 19,000 美元/天——租家 Ultrabulk
- 'Xing Fu Hai' 建于 2022 年, 85038 载重吨, 3 月 15-18 日澳大利亚西海岸引航站交船, 中国还船, 租金 19,000 美元/天外加 200,000 美元空放奖金——租家 RGL
- 'Corona' 建于 2009 年, 83688 载重吨, 追溯到 2 月 9 日新加坡交船, 途经南美东海岸, 新加坡-日本地区还船, 租金 13,750 美元/天——租家 Olam Intl
- 'BBG Xijiang' 建于 2024 年, 82801 载重吨, 3 月 16 日南美东海岸引航站交船, 新加坡-日本地区还船, 租金 19,000 美元/天外加 900,000 美元空放奖金——租家 Olam Intl
- 'Oceania Graeca' 建于 2019 年, 82033 载重吨, 追溯到 2 月 22 日 Gangavaram 交船, 途经南美东海岸, 新加坡-日本地区还船, 租金 18,000 美元/天——租家 Olam Intl
- 'Navios Dolphin' 建于 2017 年, 81630 载重吨, 3 月 1 日 Mizushima 交船, 途经澳大利亚, 中国还船, 租金 19,250 美元/天——租家 Richland
- 'Yu Qiang' 建于 2012 年, 81608 载重吨, 3 月 3 日 Shanwei 交船, 途经印尼, 南中国还船, 租金 14,500 美元/天——租家不详
- 'JY Shanghai' 建于 2020 年, 81090 载重吨, 追溯到 2 月 27 日 Haldia 交船, 途经南美东海岸, 新加坡-日本地区还船, 租金 18,000 美元/天——租家托克

干散货船舶买卖概况 单位 (百万美元)

船名	船龄	船型 DWT	船厂	成交价
Federal Indiana	2024	34,763	Oshima Shipbuilding	
SSI Phoenix	2024	63,734	Minaminippon (Ozai)	
Nord Norfolk	2024	40,232	I-S Shipyard	
Santa Johanna	2017	61,255	SK Toyohashi SB	high 30
FPMC B 102	2011	104,990	STX Dalian	high 16
Jakob Selmer	2011	33,716	Weihai Samjin SY	12
Kinokawa Maru	2013	181,392	Imabari SB Saijo	34
Magic Nebula	2010	80,282	STX SB (Jinhae)	
Maritsa	2005	76,015	Tsuneishi Zosen	12.2
Bulk Seoul*	2019	208,445	New Times SB	region 128
Bulk Shanghai*	2019	208,445	New Times SB	
拆解船	船龄	船型 DWT	拆解地	成交价
Konstantinos	1995	43,222	Bangladesh	
EZ Fortuna	1995	43,108	Bangladesh	
Brother Glory	1998	70,529	Bangladesh	4.88

拆船指数

拆船指数(美元/轻吨)	3月1日	变化
孟加拉国拆船(大型散货船)	514.167	-0.416
印度拆船(大型散货船)	495.167	-1.25
巴基斯坦拆船(大型散货船)	492.417	0.0

\*20001LT 及以上散货船

原油价格 美元/桶

种类	3月4日	2月23日	变化
布伦特	83.5	80.64	2.86
西德州	80.14	76.4	3.74

船用燃料油(美元/吨)3月1日

地区	IFO380	VLSFO	MGO
新加坡	450(-1)	641(-1.5)	796(-12.5)
上海	477(-14)	641.5(-0.5)	868.5(+8.5)
香港	464.5(+2.5)	639.5(-7)	805(-11.5)
釜山	486.5(0)	673.5(-3.5)	806.5(-17)
日本(Osaka)	564.5(+8)	727.5(+2)	787.5
Fujairah	435.5(+1.5)	635.5(+4.5)	888.5(+1.5)
鹿特丹	459.5(-7)	583(+2)	779.5(-33.5)

数据来源: 海运圈聚焦网

## 铁矿石贸易

### 铁矿石专题快报

## 力拓与加拿大政府合作，推动拉布拉多西部 铁矿石加工脱碳

(来源:我的钢铁网)

近日，加拿大政府从其低碳经济基金中向力拓旗下加拿大铁矿石公司(IOC)拨款 1,810 万加元，以支持其拉布拉多西部业务的铁矿石加工脱碳。

该公司将安装减碳设备，以进一步减少铁矿石球团和精矿生产过程中消耗的化石燃料用量。

在该项目的整个生命周期内，IOC 将累计减少约 220 万吨温室气体排放。

新设备的安装将于 2024 年第二季度开始，预计于 2025 年上半年完成。该项目将在拉布拉多西部的建设和实施阶段创造 100 多个就业岗位。

加拿大铁矿石公司(IOC)总裁兼首席执行官迈克·麦肯 (Mike McCann) 表示：“此项目将减少 IOC 生产中约 9% 的温室气体排放量。我们期待与加拿大政府和其他合作伙伴合作，实现到 2050 年净零排放的目标。”

加拿大政府的出资约占该项目总成本的 25%，IOC 则为其余投资提供资金。

### 2023 年 12 月中国进口铁矿石货量(万吨)

国家	本月进口数量	同比	年度累计进口数量
南非	-	-	-
澳大利亚	-	-	-
巴西	-	-	-
各国合计	10086	11.1%	117906

数据来源：我的钢铁

### 铁矿石价格分析 (3月1日)

机构	品位	贸易方式	单位	本日	周环比
Mysteel	62%Fe	CFR Tianjin	USD	115.7	-5.15
TSI	62%Fe	FOB Brazil	USD		
TSI	62%Fe	FOB W.Australia	USD		
中联钢铁	62%Fe	CFR CHINA	CNY		
Mysteel	62%Fe	CFR JINGTANG(SSFG)	CNY	887	-23
Mysteel	62%Fe	CFR CAOFEIDIAN(SSFG)	CNY	887	-23

数据来源：我的钢铁

### 矿粉 CFR 价格 单位：美元/吨

名称	品位	发货地	3月1日	2月23日	变化
澳洲 Pb Lump	62.5%	Dampier			
澳洲 Pb Fine	61.5%	Dampier	115.4	120.65	-5.25
澳洲 Newman Fine	62.3%	Hedland	115.1	120.85	-5.75
澳洲 Yandi Fines	57.3%	Hedland	101.8	106.95	-5.15
巴西卡拉加斯粉	65%		128	133.55	-5.55
巴西 IOCJ	65.0%	PDM			

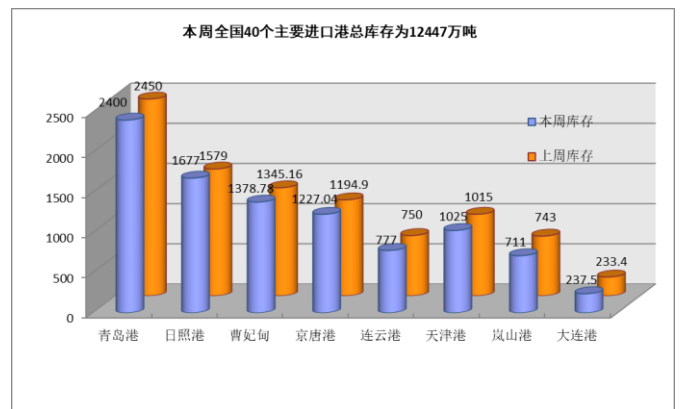
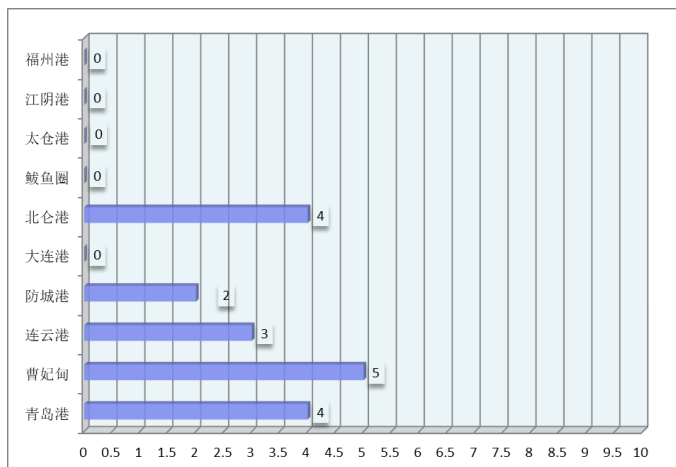
数据来源：我的钢铁

### 中国主要品种 FOB 价格

品种	3月1日	2月23日	涨跌
螺纹钢	563	565	-2
线材	553	553	0
中厚板	584	584	0
热卷	565	570	-5

数据来源：我的钢铁

### 待港时间较长的铁矿石港口(天)



煤，炭贸易

煤、炭专题快报

兼营船外流增多 沿海煤炭运价稳中向好

(来源: 秦皇岛煤炭网)

03月01日海运煤炭运价指数上行。具体到航线，沿海方向，秦皇岛至上海航线 2-3 万吨船舶平均运价为 21.3 元/吨，期环比持平；秦皇岛至上海航线 4-5 万吨船舶平均运价为 16.3 元/吨，期环比上涨 0.3 元/吨；秦皇岛至乍浦航线 4.4-4.8 万吨船舶平均运价为 17.4 元/吨，期环比上涨 0.4 元/吨；秦皇岛至宁波航线 1.5-2 万吨船舶平均运价为 34 元/吨，期环比持平；秦皇岛至广州航线 5-6 万吨船舶平均运价为 28.9 元/吨，期环比上涨 1 元/吨；秦皇岛至广州航线 6-7 万吨船舶平均运价为 24 元/吨，期环比上涨 1.2 元/吨。沿江方向，秦皇岛至江阴航线 1.6-1.9 万吨船舶的平均运价为 33.1 元/吨，期环比持平；秦皇岛至江阴航线 4-5 万吨船舶平均运价为 18.3 元/吨，期环比上涨 0.3 元/吨；秦皇岛至张家港航线 2-3 万吨船舶平均运价为 24.3 元/吨，期环比持平；秦皇岛至南京航线 2-3 万吨船舶平均运价为 29.4 元/吨，期环比持平；秦皇岛至镇江航线 2-3 万吨船舶平均运价为 27.3 元/吨，期环比持平。今日海运煤炭运价指数呈现上行走势。近期，受主产区超产管控以及到港发运成本支撑等因素影响，港口货源结构性问题难有改善，市场报价并未出现明显走弱。目前下游电厂日耗基本回归正常水平，在长协及进口货源保障充裕形势下，整体库存仍稳定在偏高状态，且临近传统耗煤淡季，市场补库需求难有明显增量。同时非电终端在行业景气度偏低、有效开工率依旧不足的情况下，采购节奏也压制放缓，沿海市场运力需求释放有限。主要由于外贸航线行情持续向好，兼营船外流增多，在一定程度上缓解运力供应宽松形势，运价呈现稳中偏强行情，华南部分航线运价出现小幅上行。

2023年12月煤炭进口量(万吨)

国家	十二月	十一月	同比
澳洲			
印尼			
蒙古			
俄罗斯			
各口岸总量	4730	4351	53%

数据来源: 中国海关总署

主要港口煤炭库存分析 (3月1日)

港口	本周	上周	环比
秦皇岛港	517	527	-1.9%
曹妃甸港	410	392	4.59%
广州港	260	233.8	11.21%
京唐港	577.2	607.3	-4.96%
环渤海四港	1504.2	1526.3	-1.45%

数据来源: 我的钢铁网

煤炭指数分析 (停更)

发布机构	品种	贸易方式	单位	价格	比上周
Platts	Premium Low Vol FOB Australia	FOB E.AUS	美元		
Platts	HCC 64 Mid Vol FOB Australia	FOB E.AUS	美元		
Platts	Premium Low Vol CFR China	CFR 中国	美元		
Platts	HCC 64 Mid Vol CFR China	CFR 中国	美元		
CCI5500 综合	5500 大卡动力煤 (环渤海湾)	FOB 均价	CNY		
环渤海湾动力煤 (2月28日)	5500 大卡动力煤	FOB 渤海湾	CNY	730	0

数据来源: 秦皇岛煤炭网、中国煤炭资源网

## 谷物贸易

### 谷物专题快报

#### 巨能金玉米与新希望六和签署战略合作协议

(来源: 我的钢铁网)

2024年2月28日, 山东巨能金玉米开发有限公司与新希望六和股份有限公司在山东寿光签署战略合作协议。寿光市高新区党委委员、古城街道党委书记朱小惠、新希望六和副总裁晏秋波、巨能金玉米公司总经理高世军、副总经理郭智博出席签约仪式并见证签约, 高新区党工委、新希望六和及巨能金玉米相关负责人参加了仪式和座谈活动。

山东巨能金玉米公司成立于1998年3月, 是以农产品(玉米)深加工为主导, 生产经营玉米淀粉、变性淀粉、氨基酸、淀粉糖、L-乳酸、D-乳酸、聚乳酸、丙交酯和生物质热塑复合材料的综合大型企业公司, 2007年9月27日在香港联交所上市。拥有寿光和临清两大生产基地。金玉米公司是山东省农业产业化重点龙头企业, 年玉米加工量400余万吨, 赖氨酸产品年产能已达60万吨。

新希望六和股份有限公司创立于1982年, 于1998年在深交所上市, 已发展成为中国最大的肉蛋奶综合供应商之一, 2022年实现营业收入1415亿元, 在2023年《财富》中国上市公司500强中位列第96位, 并以2822万吨的饲料年产量, 位居全球顶尖饲料企业榜第一位。

#### 2023年12月累计大豆进口量(万吨)

国家	十二月	十一月	同比
巴西			
美国			
俄罗斯			
阿根廷			
总量	982	792	-2.8%

数据来源: 中国海关总署

#### 2023年12月累计玉米进口量(万吨)

国家	十二月	十一月	同比
美国			
老挝			
乌克兰			
俄罗斯			
总量	495	359	470.6%

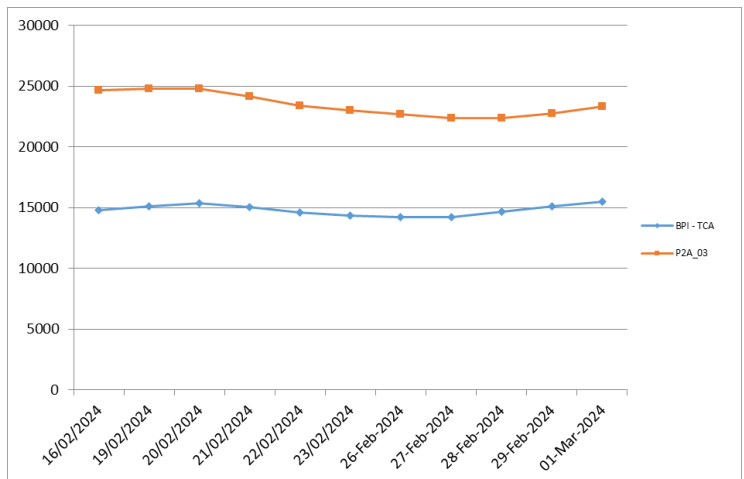
数据来源: 中国海关总署

#### 2023年12月累计大麦进口量(万吨)

国家	十二月	十一月	同比
乌克兰			
法国			
加拿大			
澳大利亚			
总量	166	122	247.6%

数据来源: 中国海关总署

#### 波罗的海巴拿马型船期租水平



(P2A-03: 在斯科角和直布罗陀范围内交船, 进行一个到远东的航次, 还船范围为台湾和日本。)

## 航运新闻摘要

### 2月铁矿石季节性扰动增多，一季度供应仍有增量空间

我的钢铁网

进入2月以来，海外季节性天气特征有所凸显，对铁矿石供应端扰动有所增多，上周澳洲飓风天气及巴西降雨天气分别引起了一定的市场关注度，Mysteel对此进行了跟踪调研，对于铁矿石供给端影响量分析如下：

#### 一、事件回顾

上周，受西澳大利亚热带气旋“Lincoln”影响，丹皮尔港（Port Dampier）和沃尔科特港（Port Walcott）的所有泊位于当地时间周四2月22日下午六点清理完毕。上周五2月23日晚，据皮尔巴拉港务局消息称目前港口已恢复运营。

此外，巴西南部里约热内卢州上周也受到暴雨影响，鉴于该地区没有矿山运营，故对矿山生产未有影响。然而，该地区内含有铁矿运输线路和铁矿出口港口，巴西铁路货运公司（MRS Logística S.A.）负责矿石运输线，这些铁路线会经过山区，目前暴雨对铁路线路造成了一定的影响，但预计会在数日内得到解决。

#### 二、事件影响量分析：

1. 天气扰动对发运影响短暂，一季度远端供应同比仍将保持增势从发运来看，受天气影响，澳洲铁矿出口受到短暂影响，由于清港持续时间较短，上周末澳洲发运已恢复正常。据Mysteel数据显示，截止2月26日，全球铁矿石发运量为2603.7万吨，周环比下降14.5%。其中澳洲受飓风清港影响，本周发运量为1410.1万吨，周环比下降18.3%，受影响的丹皮尔港和沃尔科特港周环比发运分别下降62.3%和29.8%。然而预计三月受季末发运冲量影响，发运量将高于二月，预计澳洲到中国的铁矿供应三月保持增势。

另外，受此次暴雨影响，位于巴西东南部的四港（CPBS, CSN, UTLAND Terminal, Guaiba 港和 Sudeste 港）铁矿发运则基本保持稳定，这主要是由于其库存仍处于今年年内高位，所以对发货产生有效补充，导致该港口发运短期内影响较小。所以据Mysteel数据显示，截止2月26日该港口本期实际发运量为239.1万吨，周环比增加15.67%。整体来看，虽巴西一季度受雨季影响，呈现阶梯性下行，巴西本期发运量668.4万吨，周环比下降10.93%；但因去年四季度产量创纪录冲高，海外库存压力增大，三月巴西发运预计同比去年仍有明显增加。综合来看，Mysteel预计一季度全球发运量将达到3.69亿吨，环比去年四季度减少5047万吨，属于正常季节性波动，但同比预计增加638万吨，高于去年同期水平。

### 穆迪首席经济学家：美国经济面临多个下行风险

我的钢铁网

穆迪分析公司的首席经济学家马克·赞迪（Mark Zandi）2月28日在出席线上交流活动时表示，自己对未来一年美国经济表现感到乐观，但同时认为美国经济面临多个下行风险。

赞迪说，预计美国2024年经济增长率仍为2.5%左右，这足以让失业率保持在低位。目前，美国失业率为3.7%，预计2024年失业率将依然低于4%。美国每月新增非农就业岗位数量非常强劲，目前为25万左右，预计到今年底每月新增非农就业岗位数量将会回落到接近10万的水平。通胀将会继续放缓，利率则会下降。

赞迪预计，到今年底，美国通胀水平将会回落至美联储目标水平。随着通胀回落，美国利率也将下降。目前，他本人预计，美联储会在今年5月开始降息，此后每次议息会议降息25个基点，直到利率降至3%左右的长期均衡水平，这一过程将持续两三年。赞迪预计，美国长期国债收益率不会出现显著变化，10年期国债收益率将为4%左右。随着短期国债收益率的回落，美国国债收益率倒挂的情况将会逐渐结束，这对金融系统是重要的。

同时，赞迪认为，美国经济面临多个下行风险。首先，在基准情形下，未来一年，纽约油价预计将更可能处于每桶80美元上方而非每桶80美元下方。但是，地缘政治冲突可能刺激油价跳涨。没有什么比高油价对美国 and 全球经济造成更大的伤害。由于对已钻探未开采油井的使用已经结束，美国国内原油产量难以像此前那样有显著增长。

赞迪说，美国银行体系虽然稳定，但脆弱，银行体系正在发生的事情令人有些紧张。只要国债收益率曲线倒挂，银行业就难以维持盈利。已经看到信贷质量受到一些侵蚀，尤其是在商业地产领域。中小银行对商业地产的风险暴露相当大，约25%的资产是商业地产、商业地产贷款抵押证券或给房地产企业的贷款。大银行这方面的风险暴露不大，因而不用担心。

赞迪预计，对于那些风险高度暴露于商业地产而资本较小的中小银行，将会出现一些倒闭的情况。如果出现新的银行挤兑，将会给银行体系带来巨大的压力，并影响到经济。

赞迪说，美国经济面临的另一个下行风险是政治环境。美国大选投票结果可能会给金融市场带来很多的波动并损害消费者信心。一年以后，美国立法机构还将面临不得不提高国债上限的问题，特朗普政府时期推出的减税措施将到期，奥巴马医改下的税收补贴将会减少，立法机构如何应对长期财政挑战将是关键的。赞迪还表示，需要关注美国消费者信心指数和美国高收益债券与10年期国债的利差走势，这对于评估经济走势是重要的。目前，这两个指标都没有问题。

## 上海菁英航运经纪有限公司

### 上海菁英航运经纪有限公司

上海菁英航运经纪有限公司 前身是 2006 年 6 月成立的香港精英租船有限公司上海代表处，主要致力于干散货领域的航运经纪业务，为客户提供全方位的航运服务。为参与 2020 年建设上海航运中心项目，2011 年被邀正式注册成为中国首批 9 家登记注册的国际知名航运经纪有限公司之一。公司的航运经纪业务员都具有航运经纪人资格证书，其中不乏资深经纪人及外籍员工，还有一批充满活力的年轻人。上海菁英航运经纪有限公司目前是英国伦敦波罗的海交易所，波罗的海海事组织和香港船东协会的会员，在国际航运市场上享有良好的信誉。2013 年 4 月，上海菁英航运经纪有限公司成为 6 家首批获准从事人民币 FFA 交易经纪公司之一。2016 年 2 月，成为新加坡交易所获准从事美元 FFA 交易的经纪公司。

特别是在大宗干散货的好望角型船（CAPE）市场业务上，上海菁英为全球知名船东和中国的大型钢铁企业提供船舶经纪服务并签订多项长期合作协议，其专业的服务品质和全方位的服务理念受到业内人士的一致好评。自成立起，公司一直在不断拓展业务范围，基于好望角型船业务的成功，上海菁英将业务扩展至巴拿马和超灵便型船，为世界范围的船东和租家提供专业服务。

除此之外，在 2011 年 8 月上海菁英的船舶交易部门成立，拓展新造船、二手船和拆船交易业务。

#### 联系方式：

上海市仙霞路 137 号  
盛高国际大厦 1601 室，200051

电话：+8621 5206 9898  
传真：+8621 5206 6767

Email: [cape@seamasterltd.com](mailto:cape@seamasterltd.com)  
公司网址： [www.seamasterltd.com](http://www.seamasterltd.com)