

一周运价简评

1. 海岬型船

BCI 本周五报收 2552 点，同比上周末上涨 278 个点。

2. 巴拿马型船

BPI 本周四报收 1713 点，同比上周末上涨 18 个点。

3. 超灵便型船

BSI 本周四报收 1272 点，同比上周末上涨 11 个点。

1. 海岬型船租金水平上涨

2. 巴拿马型船租金水平上涨



3. 超灵便型船租金水平上涨

人民币 FFA 远期评估(4月12日)

协议号	远期价格(美元)	远期价格(人民币)	变化	汇率
CTC0524	27821	201354.49	3.42%	7.2375
CTC0624	28693	207665.59	2.24%	7.2375
CTC0724	27821	201354.49	0.48%	7.2375
CTC0824	27343	197894.96	-0.16%	7.2375
CTCQ324	27400	198307.50	0.00%	7.2375
CTCQ424	26607	192568.16	-0.20%	7.2375
CTCQ125	16057	116212.54	0.44%	7.2375
CTC2025	20898	151249.28	2.53%	7.2375
PTC0524	17700	128103.75	-0.52%	7.2375
PTC0624	17847	129167.66	0.87%	7.2375
PTC0724	18068	130767.15	2.16%	7.2375
PTC0824	17768	128595.90	2.79%	7.2375
PTCQ324	17772	128624.85	2.40%	7.2375
PTCQ424	16793	121539.34	2.06%	7.2375
PTCQ125	14057	101737.54	0.30%	7.2375
PTC2025	14801	107122.24	1.10%	7.2375
STC0524	15221	110161.99	5.39%	7.2375
STC0624	15221	110161.99	6.38%	7.2375
STC0724	15208	110067.90	6.04%	7.2375
STC0824	14958	108258.53	5.15%	7.2375
STCQ324	15089	109206.64	5.78%	7.2375
STCQ424	14683	106268.21	3.49%	7.2375
STCQ125	11733	84917.59	-1.23%	7.2375
STC2025	12829	92849.89	-0.26%	7.2375

橙色表示与上周同期上升，蓝色表示与上周同期下跌。

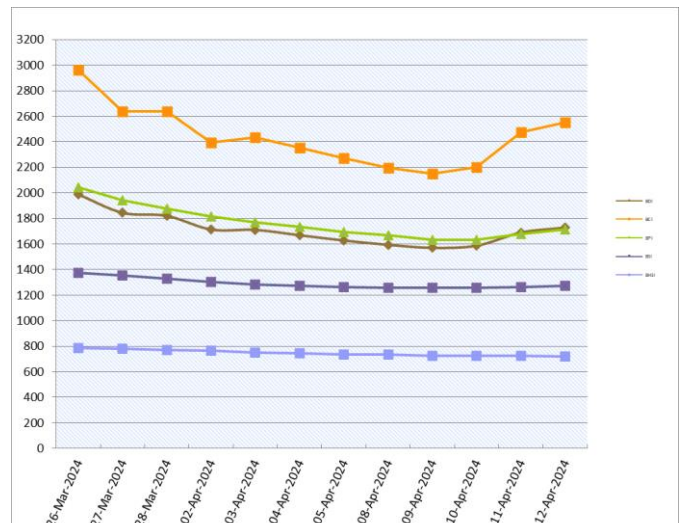
期租水平 4月12日(美元/天)

船型	4月12日	比较上周	2023年4月	2022年4月
海峡型	21164	2307	15931	14020
巴拿马型	15419	164	15351	26517
超灵便型	13990	124	12752	28799
灵便型	12992	-247	11703	27856

4月12日运价回顾(美元)

船型	航线	本周五价	价格变动
170000/10%	西澳铁 Dampier - 青岛	10.544	0.78
170000/10%	巴西铁 Tubarao - 青岛	25.771	0.82
170000/10%	南非铁 Saldanha-青岛	18.975	-0.20
130000/10%	东澳煤 Newcastle- 舟山	16.439	0.15
85000/10%	东澳煤 Hay Point - 舟山	15.220	-0.54
70000/10%	印尼煤 Samarinda- 广州	8.218	-0.57
45000/10%	印尼煤 Taboneo- 广州	11.266	-0.27
50000/10%	菲律宾煤 Surigao-日照	11.526	-0.09

波罗的海干散货指数



干散货船舶

干散货船舶交易

新船交付

南通象屿海洋装备有限责任公司获得了一个订单，造八艘 64000 载重吨的 Ultramax 型散货船，预留了甲醇作为燃料，预计在 2026 年下半年到 2028 年上半年期间交船，船东是厦门金融租赁，将由中远海散货公司运营。

二手船市场

2 艘日本船东控制的卡姆萨尔极限型船舶被出售，分别是“YMK QUARTET”（82,212 载重吨，建于 2021 年，YangziMitsui SB, BWTS-fitted），被出售给了希腊买家，成交价是 3500 万美元，“SAMMY”（82,030 载重吨，建于 2012 年，Tsuneishi Tadotsu SB, BWTS-fitted），成交价是 2400 万美元，买家也是希腊的。Pelita Samudera Shipping 出售了超灵便型船“DAIDAN MUSTIKAWATI”（55,765 载重吨，建于 2005 年，Kawasaki HI Kobe,C4x30T, BWTS-fitted），成交价是 1100 万美元，买家来自中国。

拆船市场

拆船市场依然充满着不确定性，虽然待拆船舶有限。

租船交易摘要

- 'Hebei Qinhuangdao' 建于 2011 年，95368 载重吨，4 月 13-17 日长江口交船，途经澳大利亚东海岸，南中国还船，租金 16,000 美元/天——租家 Transpower
- 'Thassos Warrior' 建于 2010 年，93243 载重吨，Ennore 即期交船，途经南非，印度西海岸还船，或选择越南，租金 16,000 美元/天，或选择印度东海岸，租金 16500 美元/天——租家 Aquavita
- 'Nav Laxmi' 建于 2006 年，82295 载重吨，Tuticorin 即期交船，途经 Richards Bay，印度还船，租金 13,600 美元/天——租家 Seapol
- 'Mondial Sun' 建于 2019 年，82035 载重吨，追溯到 4 月 2 日 Mundra 交船，途经南美东海岸，新加坡-日本地区还船，租金 21,000 美元/天——租家嘉吉
- 'Konkar Asteri' 建于 2015 年，82013 载重吨，3 月 30 日 Karaikal 交船，途经南美东海岸，新加坡-日本地区还船，租金 19,000 美元/天——租家不详
- 'New Wavelet' 建于 2021 年，81984 载重吨，4 月 3 日 Brake 交船，途经 ARAG，中国还船，租金 29,500 美元/天——租家 ST Shipping
- 'Global Express' 建于 2012 年，81971 载重吨，4 月 11 日 Port Kelang 交船，途经南美东海岸，新加坡-日本地区还船，租金 17,250 美元/天——租家 Cofco Agri

干散货船舶买卖概况 单位（百万美元）

船名	船龄	船型 DWT	船厂	成交价
Hudson Trader	2024	82,000	Jiangsu New Hantong	
Konstantinos D	2024	63,400	Nantong Xiangyu SOE	
Royal Quest	2024	64,000	Shin Kasado Dock	
African Lion	2013	66,619	Mitsui SB (Tamano)	high 24
Maritime Prosperity	2012	61,453	Shin Kasado Dock	22
YMK Quartet	2021	82,212	Yangzi-Mitsui SB	region 35
Vitahorizon	2007	74,483	Hudong Zhonghua	excess 12.5
Rin Treasure	2009	28,338	Imabari SB (Imabari)	9.4
UBC Tampico	2004	37,821	Saiki Hvy. Ind.	9
Aulac Vanguard	2012	55,848	I.H.I. (Yokohama)	18.8
Ying Hao 02	2012	75,700	Guangzhou Huangpu	16.8
拆解船	船龄	船型 DWT	拆解地	成交价
Toro Bianco	1995	70,153	Pakistan	5.52
Yamtai	1994	28,460	As is S'pore	2.88
Jahan Brothers	1994	43,648	Bangladesh	

拆船指数

拆船指数(美元/轻吨)	4月12日	变化
孟加拉国拆船（大型散货船）	517.583	0.416
印度拆船（大型散货船）	499.583	5.833
巴基斯坦拆船（大型散货船）	511.667	2.667

*20001LT 及以上散货船

原油价格 美元/桶

种类	4月15日	4月1日	变化
布伦特	90.95	86.98	3.97
西德州	85.93	83.14	2.79

船用燃料油(美元/吨)4月12日

地区	IFO380	VLSFO	MGO
新加坡	514.5(+5.5)	646(-7)	818(+9.5)
上海	527.5(+17.5)	660.5(+7)	845(-10)
香港	511(-4)	639.5(-13.5)	810(+6.5)
釜山	537(-2.5)	664.5(+0.5)	829(+7)
日本(Osaka)	603.5(-4)	717.5(-5)	787.5
Fujairah	487(+7.5)	649(-2.5)	899.5(-1.5)
鹿特丹	490(-11)	618(+2)	813.5(-6.5)

数据来源：海运圈聚焦网

铁矿石贸易

铁矿石专题快报

塔塔钢铁工人投票支持罢工，反对关闭塔尔伯特港高炉

(来源:我的钢铁网)

近日，来自印度塔塔钢铁公司 (Tata Steel) 位于英国塔尔伯特港和兰韦恩两座钢厂的 1500 名工人投票支持开展罢工行动，以反对塔塔钢铁关闭塔尔伯特港的高炉计划。

此前，为了加快绿色转型，塔塔钢铁曾宣布计划于 2024 年关停其位于英国塔尔伯特港钢厂的两座高炉，并计划用电弧炉取代炼钢高炉，新的电弧炉预计于 2027 年投产，此举或将导致约 2800 名工人失业。

英国总工会 (Unite the Union) 称，这是塔尔伯特港钢厂工人 40 多年来的首次罢工。此外工会还表示，为了让罢工行动“产生最大影响”，他们将尽快宣布具体罢工日期。

2024年2月中国进口铁矿石货量(万吨)

国家	本月进口数量	同比	年度累计进口数量
南非	-	-	-
澳大利亚	-	-	-
巴西	-	-	-
各国合计	9751	7.8%	20945

数据来源：我的钢铁

铁矿石价格分析 (4月12日)

机构	品位	贸易方式	单位	本日	周环比
Mysteel	62%Fe	CFR Tianjin	USD	111.2	13.25
TSI	62%Fe	FOB Brazil	USD		
TSI	62%Fe	FOB W.Australia	USD		
中联钢铁	62%Fe	CFR CHINA	CNY		
Mysteel	62%Fe	CFR JINGTANG(SSFG)	CNY	845	72
Mysteel	62%Fe	CFR CAOFEIDIAN(SSFG)	CNY	845	72

数据来源：我的钢铁

矿粉 CFR 价格 单位：美元/吨

名称	品位	发货地	4月12日	4月5日	变化
澳洲 Pb Lump	62.5%	Dampier			
澳洲 Pb Fine	61.5%	Dampier	111.4	98.4	13
澳洲 Newman Fine	62.3%	Hedland	109.75	96.55	13.2
澳洲 Yandi Fines	57.3%	Hedland	96	83	13
巴西卡拉加斯粉	65%		123.95	110.15	13.8
巴西 IOCJ	65.0%	PDM			

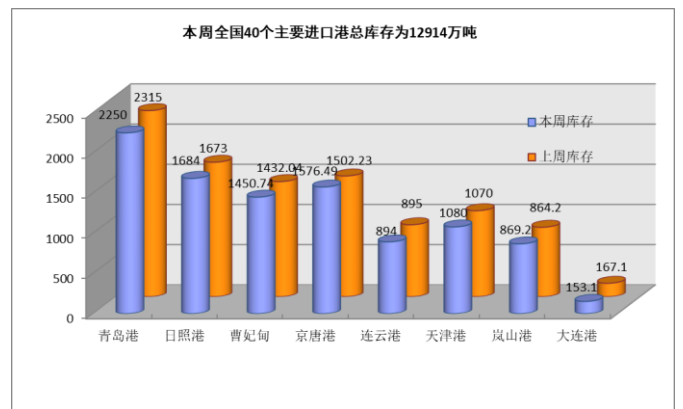
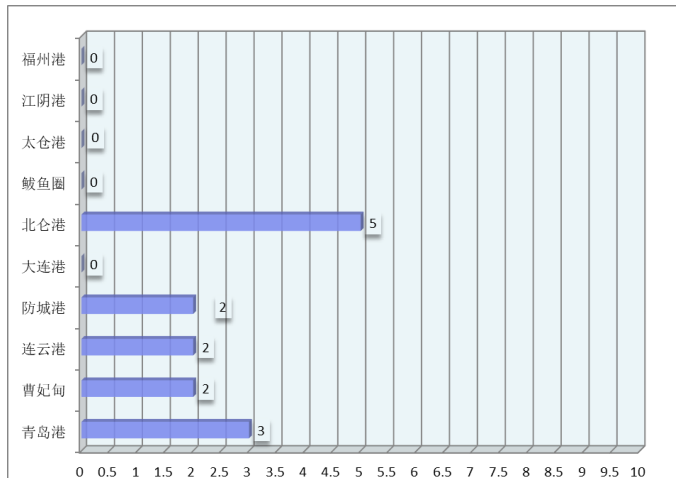
数据来源：我的钢铁

中国主要品种 FOB 价格

品种	4月12日	4月7日	涨跌
螺纹钢	510	505	5
线材	535	530	5
中厚板	535	535	0
热卷	515	510	5

数据来源：我的钢铁

待港时间较长的铁矿石港口(天)



煤，炭贸易

煤、炭专题快报

船货商谈活跃 沿海进江航线续涨

(来源: 秦皇岛煤炭网)

04月12日海运煤炭运价指数上行。具体到航线，沿海方向，秦皇岛至上海航线 2-3 万吨船舶平均运价为 22.7 元/吨，期环比持平；秦皇岛至上海航线 4-5 万吨船舶平均运价为 16.7 元/吨，期环比上涨 0.1 元/吨；秦皇岛至乍浦航线 4.4-4.8 万吨船舶平均运价为 17.7 元/吨，期环比上涨 0.2 元/吨；秦皇岛至宁波航线 1.5-2 万吨船舶平均运价为 33.8 元/吨，期环比持平；秦皇岛至广州航线 5-6 万吨船舶平均运价为 33.8 元/吨，期环比持平；秦皇岛至广州航线 6-7 万吨船舶平均运价为 29.2 元/吨，期环比上涨 0.1 元/吨。

沿江方向，秦皇岛至江阴航线 1.6-1.9 万吨船舶的平均运价为 32.9 元/吨，期环比上涨 0.1 元/吨；秦皇岛至江阴航线 4-5 万吨船舶平均运价为 21.3 元/吨，期环比上涨 1 元/吨；秦皇岛至张家港航线 2-3 万吨船舶平均运价为 24.4 元/吨，期环比上涨 0.2 元/吨；秦皇岛至南京航线 2-3 万吨船舶平均运价为 28.9 元/吨，期环比上涨 0.2 元/吨；秦皇岛至镇江航线 2-3 万吨船舶平均运价为 27 元/吨，期环比上涨 0.2 元/吨。

今日海运煤炭运价指数保持上行，涨势主要集中在进江航线大船。大秦线春季集中修效应逐渐显现，在终端持续补库进程带动下，环渤海港口库存持续下行，其中秦皇岛港煤炭库存跌破 500 万吨，达到近两个月新低，货源供应稳步减少。终端补库积极性支撑下，沿海煤炭船货商谈积极性明显提高，订船行情好转，船方报价继续上涨，进江航线延续涨势，支撑指数价格保持上涨。短期煤炭运价仍存支撑，后续可持续性有待观察。

2024年2月煤炭进口量(万吨)

国家	二月	一月	同比
澳洲			
印尼			
蒙古			
俄罗斯			
各口岸总量	3375	4077	15.7%

数据来源: 中国海关总署

主要港口煤炭库存分析 (4月12日)

港口	本周	上周	环比
秦皇岛港	491	514	-4.47%
曹妃甸港	420	445	-5.62%
广州港	307.6	291.4	5.56%
京唐港	562.4	560.8	0.29%
环渤海四港	1473.4	1519.8	-3.05%

数据来源: 我的钢铁网

煤炭指数分析 (停更)

发布机构	品种	贸易方式	单位	价格	比上周
Platts	Premium Low Vol FOB Australia	FOB E.AUS	美元		
Platts	HCC 64 Mid Vol FOB Australia	FOB E.AUS	美元		
Platts	Premium Low Vol CFR China	CFR 中国	美元		
Platts	HCC 64 Mid Vol CFR China	CFR 中国	美元		
CCI5500 综合	5500 大卡动力煤 (环渤海湾)	FOB 均价	CNY		
环渤海湾动力煤 (4月3日)	5500 大卡动力煤	FOB 渤海湾	CNY	712	-2

数据来源: 秦皇岛煤炭网、中国煤炭资源网

谷物贸易

谷物专题快报

彭博社：中国希望扩大本土大豆产量

(来源：环球时报)

美国彭博社 3 月 21 日文章，原题：推动自给自足，中国想要用更多的本土大豆榨油 作为全球最大大豆进口国，中国可能会要求其大豆压榨企业优先考虑国内大豆，以减少对进口的依赖。

知情人士透露，中国政府正在讨论今年让一些压榨企业加工特定数量本地大豆的计划。中国国内种植的大豆往往比进口更贵。知情人士称，中国政府将补贴相关企业遭受的损失。

中国大豆进口量占全球大豆贸易量的 60% 以上，任何削减进口的举措都可能影响到主要大豆种植者巴西和美国。这两个国家已经扩大了大豆种植规模，以满足这个亚洲最大经济体日益增长的需求。不过，上述知情人士表示，相关计划尚未最终确定，仍有可能发生变化。

中国一直在推动扩大本土大豆产量，以加强自给自足，但更便宜的进口大豆往往使国内种植户难以竞争。中国将豆类压榨成食用油和动物饲料，特别是为其庞大的养猪业提供饲料。

中国官方数据显示，中国 2023 年大豆产量为 2084 万吨，较两年前增长 27%。大豆进口依存度达 80% 以上。中国政府此前曾试图通过增加国家储备来提振当地市场。这是一种通常用于农产品的措施，但这对当地价格几乎没有影响。上个月，大连商品交易所大豆期货价格跌至 3 年多来的最低水平。

2024 年 2 月累计大豆进口量(万吨)

国家	二月	一月	同比
巴西			
美国			
俄罗斯			
阿根廷			
总量	512	792	-18.5%

数据来源：中国海关总署

2024 年 2 月累计玉米进口量(万吨)

国家	二月	一月	同比
美国			
老挝			
乌克兰			
俄罗斯			
总量	260	359	-15.7%

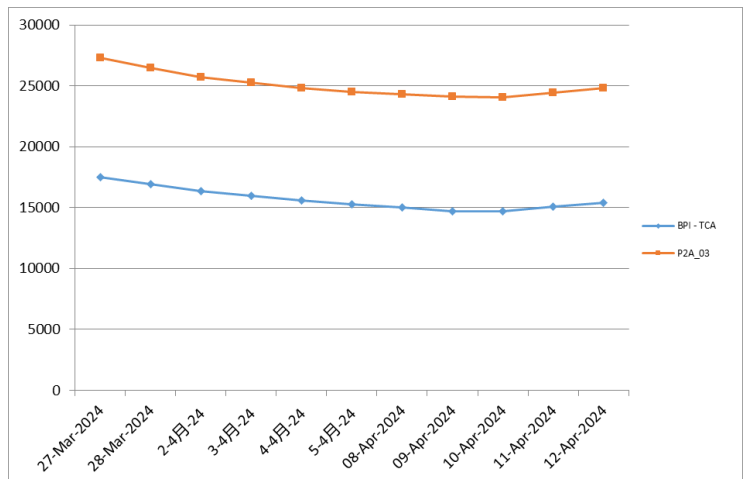
数据来源：中国海关总署

2024 年 2 月累计大麦进口量(万吨)

国家	二月	一月	同比
乌克兰			
法国			
加拿大			
澳大利亚			
总量	114	157	146.7%

数据来源：中国海关总署

波罗的海巴拿马型船期租水平



(P2A-03: 在斯科角和直布罗陀范围内交船，进行一个到远东的航次，还船范围为台湾和日本。)

航运新闻摘要

特大型煤矿项目获核准！
秦皇岛煤炭网

国家发改委正式核准孔兑沟矿井及选煤厂项目。

4月9日，国家发改委正式核准孔兑沟矿井及选煤厂项目。这是近一年多来，内蒙古自治区第一个获得核准建设的特大型现代化矿井项目，也是大唐集团公司继龙王沟煤矿、胜利东二矿之后在内蒙古地区自主开发的第三个特大型煤矿项目。

孔兑沟矿井项目是国家规划的准格尔矿区重点开发项目，矿区范围39.87平方公里，资源储量8.29亿吨，煤种以长焰煤为主，是品质较好的动力用煤。核准建设规模700万吨/年。项目建成后，产品煤可经呼准铁路—蒙冀铁路—曹妃甸港外运，向沿线及集团公司沿海电厂供煤，将进一步提高集团公司煤炭自给率和能源保供能力。

该项目为全国第一个按照承诺制取得产能置换批复的新建煤矿项目，也是2023年《内蒙古自治区煤炭管理条例》实施后，当年全区唯一上报国家核准的新建矿井项目。

我国将建立煤炭产能储备制度
秦皇岛煤炭网

国家发展改革委、国家能源局近日印发《关于建立煤炭产能储备制度的实施意见》，提出到

2027年，初步建立煤炭产能储备制度，有序核准建设一批产能储备煤矿项目，形成一定规模的可调度产能储备；到2030年，力争形成3亿吨/年左右的可调度产能储备。

意见明确，产能储备煤矿的设计产能，由常规产能和储备产能两部分组成。常规产能是指非应急状态下煤矿正常生产的产能，由企业根据市场情况自主组织生产，不纳入国家统一调度范围。储备产能是指在常规产能基础上预留的规模适度、用于调峰的产能，应急状态下按国家统一调度与常规产能同步释放，实现煤矿“向上弹性生产”。

当供需形势由总体平衡转向紧张时，国家发展改革委、国家能源局根据煤炭市场供需以及价格是否超出合理区间等情况，对储备产能实施统一调度，确定储备产能的应急释放区域、生产调度规模、供应保障目标等，保障国家能源安全。

建立煤炭产能储备制度，将按照企业提出申请、地方具体组织、国家统筹确定的原则，以大型现代化露天煤矿和安全保障程度高的井工煤矿为实施重点，在新建和在建煤矿项目中优选一批产能储备煤矿，积极稳妥组织实施。煤矿储备产能规模按占煤矿设计产能的比重，划分为20%、25%、30%三档。

多次停摆，KIOCL铁矿生产之路仍任重道远
我的钢铁网

KIOCL Limited (KIOCL) 总部位于印度卡纳塔克邦的班加罗尔，在芒格洛尔市设有球团厂和高炉设备。该公司拥有数十年的铁矿石开采、选矿和低品位铁矿石球团化经验，隶属于印度政府钢铁部。据悉，KIOCL曾在2011年停产，但2014年在获得印度国家矿业开发公司(NMDC)的矿石供应后，KIOCL重新开始生产球团。作为一家出口型公司，KIOCL的球团产品主要出口到中国、伊朗、日本等国家。KIOCL在卡纳塔克邦的高炉设施每年大约生产21.6万吨生铁。但受经济因素影响，KIOCL的高炉机组目前已暂停运营。另外，受限于铁矿石短缺，KIOCL在2023年12月13日宣布关闭旗下的一座球团厂，该球团厂位于南部卡纳塔克邦，年产能达350万吨。早在过去一年内，KIOCL就曾多次因缺乏原料而暂停球团厂的生产。目前，KIOCL只运营着一个铁矿项目，即位于卡纳塔克邦的Bellary区Devadari铁矿项目。2023年1月，KIOCL与州政府签署了一份关于Devadari矿山的采矿租约，租期为50年。据了解，该项目预计于24年4月中旬投产，并计划在2024-2028财年间分别生产30万吨、50万吨、100万吨和200万吨铁矿石。目前KIOCL主要依赖当地的商业采矿商提供矿石原料，而进一步发展自营矿Devadari项目则可以大大降低其生产成本。此外，根据公司2022-2023财年(2022年4月1日-2023年3月31日)报告，KIOCL计划对其高炉机组设施进行改进调整，以提高其经济可行性。KIOCL目标是成为世界一流的矿业公司，致力于在质量、生产力、技术和环境方面达到最高国际标准，跻身印度选矿和造球行业领先地位。

海关总署：预计二季度我国进出口持续向好，上半年基本保持在增长通道
财联社

4月12日，海关总署副署长王令浚在发布会上表示，关于二季度的形势。总的看，地缘政治紧张局势和贸易保护主义等不利因素仍然存在，给外贸带来一定的困难和挑战。但我们要看到，当前外贸发展也有不少有利因素。全球贸易正呈现出趋稳改善的迹象，前天WTO也预测今年的贸易反弹，推测2024年全球货物贸易量会增长2.6%，联合国贸发会的最新报告也认为，全球货物贸易趋于乐观。中国海关贸易景气调查结果显示，3月份反映出口、进口订单增加的企业比重均较上月明显提升。预计二季度我国进出口持续向好，上半年基本保持在增长通道。

上海菁英航运经纪有限公司

上海菁英航运经纪有限公司

上海菁英航运经纪有限公司 前身是 2006 年 6 月成立的香港精英租船有限公司上海代表处，主要致力于干散货领域的航运经纪业务，为客户提供全方位的航运服务。为参与 2020 年建设上海航运中心项目，2011 年被邀正式注册成为中国首批 9 家登记注册的国际知名航运经纪有限公司之一。公司的航运经纪业务员都具有航运经纪人资格证书，其中不乏资深经纪人及外籍员工，还有一批充满活力的年轻人。上海菁英航运经纪有限公司目前是英国伦敦波罗的海交易所，波罗的海海事组织和香港船东协会的会员，在国际航运市场上享有良好的信誉。2013 年 4 月，上海菁英航运经纪有限公司成为 6 家首批获准从事人民币 FFA 交易经纪公司之一。2016 年 2 月，成为新加坡交易所获准从事美元 FFA 交易的经纪公司。

特别是在大宗干散货的好望角型船（CAPE）市场业务上，上海菁英为全球知名船东和中国的大型钢铁企业提供船舶经纪服务并签订多项长期合作协议，其专业的服务品质和全方位的服务理念受到业内人士的一致好评。自成立起，公司一直在不断拓展业务范围，基于好望角型船业务的成功，上海菁英将业务扩展至巴拿马和超灵便型船，为世界范围的船东和租家提供专业服务。

除此之外，在 2011 年 8 月上海菁英的船舶交易部门成立，拓展新造船、二手船和拆船交易业务。

联系方式：

上海市仙霞路 137 号
盛高国际大厦 1601 室，200051

电话：+8621 5206 9898
传真：+8621 5206 6767

Email: cape@seamasterltd.com
公司网址： www.seamasterltd.com